

Palmira TORREGROSA GIMÉNEZ^a y Francisco Javier JOVER MAESTRE^a

La Cova dels Calderons (La Romana, Alicante) y los inicios del Neolítico en el valle del Vinalopó

RESUMEN: A propósito de los restos materiales recuperados en actividades clandestinas efectuadas en las décadas finales del siglo XX en la Cova del Calderons (La Romana, Alicante), se presentan las características de dicho yacimiento, haciendo especial hincapié en la ocupación neolítica. El análisis de la información que sobre el neolítico está disponible para la cuenca del río Vinalopó ha permitido ahondar en el desarrollo de una hipótesis sobre el proceso de implantación de las primeras comunidades agropecuarias en dicho territorio. En dicha hipótesis se expone cómo se pudo llevar a cabo la ocupación humana de este espacio, estableciendo que su origen se debe relacionar con un proceso de crecimiento, consolidación y expansión demográfica de grupos neolíticos por procesos de segmentación gestados desde otras cuencas próximas como las de los ríos Serpis y Clariano.

PALABRAS CLAVE: Neolítico, cardial, colonización, segmentación social, ríos Serpis, Clariano y Vinalopó.

*Cova dels Calderons (La Romana, Alicante, Spain)
and the Early Neolithic in the Vinalopó Valley (Alicante)*

ABSTRACT: With the starting point of the archaeological remains recovered during the clandestine activities carried out there in the final decades of the twentieth century, we present the main features of the site of Cova dels Calderons (La Romana, Alicante). We emphasize the characteristics of the Neolithic occupation. The analysis of the available information about the Neolithic in the Vinalopó river basin, allowed us to develop a hypothesis about the settlement process of the first farming communities in this territory. This hypothesis approaches how the colonization of this area could have been carried out, establishing that its origin must be related to a process of demographic growth, consolidation and expansion through segmentation processes initiated from other river basins nearby, as the Serpis and Clariano one.

KEYWORDS: Neolithic, cardial, colonization, social segmentation, Serpis, Clariano and Vinalopó rivers.

^a Instituto Universitario de Investigación en Arqueología y Patrimonio Histórico (INAPH), Universidad de Alicante.
palmira.torregrosa@ua.es | javier.jover@ua.es

1. INTRODUCCIÓN

Uno de los territorios de la península Ibérica mejor conocidos en relación con el estudio de los primeros grupos neolíticos es, sin duda, el norte de la provincia de Alicante, y más en concreto, la cuenca del río Serpis (Martí, 1977; Martí et al., 1980; Bernabeu et al., 2003, 2008a; García Atiénzar y Jover, 2011; Jover y Torregrosa, 2011; Bernabeu y Martí, 2014, entre otros). Se trata de un espacio con una dilatada trayectoria investigadora en la que se han llevado a cabo diversos programas de prospección territorial (Molina Hernández, 2001; Bernabeu et al., 2008b), además de la excavación de un buen número de yacimientos en cueva y al aire libre. Entre todos ellos destacan algunas cavidades con amplias secuencias de ocupación y una consistente batería de dataciones obtenidas en enclaves como Cova de l'Or (Martí, 2011; García Puchol et al., 2016), Cova de les Cendres (Bernabeu y Molina, 2009), Cova de la Falguera (García Puchol y Aura, 2006) y Cova d'en Pardo (Soler Díaz, 2012), y algunos asentamientos al aire libre de especial relevancia en el reciente proceso de investigación como son Mas d'Is (Bernabeu et al., 2003), Barranquet (Esquembre et al., 2008; Bernabeu et al., 2009) y Benàmer (Torregrosa, Jover y López, 2011).

El conjunto de estudios efectuados a partir de este registro arqueológico es el que ha determinado la validación de una secuencia de ocupación de dicho espacio por parte de comunidades neolíticas a partir de *ca.* 5600 cal AC, así como un proceso de desarrollo social y cultural de enorme importancia por su valor referencial a escala peninsular y del Mediterráneo occidental (Bernabeu y Martí, 2014).

Por el contrario, otras cuencas fluviales situadas a escasos kilómetros de distancia, como es el caso de la del Vinalopó, no disponen, por el momento, de bases estratigráficas y series radiocarbónicas de similar calidad y magnitud, a pesar de que dicho espacio ha contado con una tradición investigadora igualmente dilatada. El desarrollo en las últimas décadas de diversas labores de prospección, pero especialmente de excavación desde la arqueología de salvamento, ha permitido constatar y analizar un amplio número de yacimientos (Segura y Jover, 1997; Fernández, 1999; Soler y López, 2001; Jover, Torregrosa y García, 2014). Diversas cavidades como la Cova Sant Martí (Torregrosa y López, 2004) o la Cova de les Aranyes del Carabassí (Hernández et al., 2012; Guilabert y Hernández, 2014) y varios asentamientos al aire libre como Calle Colón (Novelda) o Limoneros II-III (Elche) (García Atiénzar et al., 2006; Barciela et al., 2014) han sido objeto de documentación. Sin embargo, a pesar de ello, el registro material y las dataciones disponibles muestran algunas diferencias con respecto a la secuencia reconocida en la cuenca del río Serpis y otras cuencas aledañas como las del Clariano o Gorgos. Los primeros ejercicios de correlación son los que, por el momento, han permitido señalar que la presencia de grupos neolíticos en la cuenca del Vinalopó parece ser más reciente, así como plantear una propuesta, a modo de hipótesis, sobre dicho proceso de ocupación, que se ha visto enriquecido conforme las bases empíricas han ido ampliándose (Guilabert et al., 1999; Jover y Molina, 2005, 2008; García Atiénzar y Jover, 2011; Jover y García Atiénzar, 2014).

Atendiendo a lo expuesto, con el presente artículo pretendemos dar a conocer y contextualizar algunos datos de la ocupación neolítica de la Cova dels Calderons (La Romana, Alicante), un yacimiento que aunque citado repetidas veces (García Gandía, 2000; Torregrosa, López y Jover, 2004; García Atiénzar, 2009), todavía no había sido objeto de un estudio detenido.¹ Después de su presentación, expondremos de forma sucinta la información disponible de los diferentes yacimientos atribuibles a los momentos iniciales del Neolítico en la cuenca del Vinalopó; para, con todo, discutir, valorar y comparar las propuestas observables deducibles de la información recabada con respecto a las señaladas para otras zonas más septentrionales y orientales del Prebético valenciano, con el objeto de concretar una explicación del proceso histórico de ocupación inicial de la cuenca del Vinalopó por parte de las primeras comunidades agricultoras y ganaderas.

1 Agradecemos a la directora del Museo Arqueológico Municipal de Novelda, Dña. Concepción Navarro Poveda, las facilidades dadas para efectuar su estudio.

2. LA COVA DELS CALDERONS (LA ROMANA, ALICANTE)

2.1. Situación y características

La Cova dels Calderons se localiza al oeste del término municipal de La Romana (Alicante). Coordenadas UTM: (*Datum* ETRS89 zona 30N) X: 682310 Y: 4248095. (fig. 1).² Se ubica en una pared rocosa de la ladera izquierda de un barranco poco abrupto y de escasa vegetación a los pies de L'Alt de la Creu, punto más alto de la sierra Pelada. El barranco desemboca en la rambla Honda, zona de paso entre la cubeta del Medio Vinalopó y el Altiplano de Murcia. A media altura de la ladera se observan tres oquedades bajo un farallón calizo, separadas por unos 50 m. La cueva principal es la que se encuentra a menor altitud durante el ascenso del barranco y presenta mayores dimensiones. Se trata de una cavidad con la boca orientada al oeste, de planta triangular, de unos 22 m de longitud y en torno a 8 m de anchura máxima, coincidiendo con la zona de acceso. También en ese punto es donde se observa la mayor altura de la cornisa, que decrece conforme nos adentramos hacia el fondo de la cueva (fig. 2).

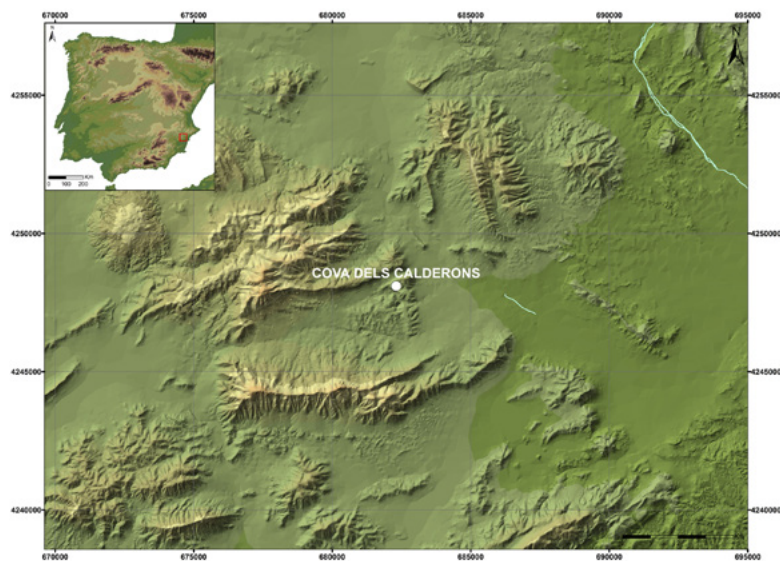


Fig. 1. Ubicación de la Cova dels Calderons (La Romana, Alicante).



Fig. 2. Farallón rocoso donde en primer término se ubica la Cova dels Calderons.

² Agradecemos a Sergio Martínez Monleón el diseño y elaboración de esta figura.

2.2. Expoliaciones y excavación arqueológica

Tanto el interior de la cueva como la explanada frente a su acceso contienen un paquete sedimentario que ha sido objeto de numerosas remociones clandestinas de manera reiterada, al menos durante las últimas décadas del siglo XX. Previsiblemente, parte de los materiales recuperados durante esas actividades ilegales se conservan en el Museo Arqueológico Municipal de Novelda.

Por su parte, la cueva se incluyó en el estudio de prospecciones arqueológicas llevado a cabo por José Ramón García Gandía (2000). Pero dado que no se había practicado actuación arqueológica con carácter científico en ningún momento, los restos materiales que evidencian su reiterada ocupación en diferentes momentos prehistóricos proceden de la revisión de los mismos, que se encuentran actualmente depositados en el museo anteriormente citado. En cualquier caso, durante el mes de julio de 2016 fue llevada a cabo la primera campaña de excavaciones arqueológicas autorizadas por la Dirección General de Cultura y Patrimonio de la Generalitat Valenciana.³ Los resultados obtenidos en esta intervención todavía se encuentran en proceso de estudio y no serán objeto de análisis en el presente trabajo (fig. 3).

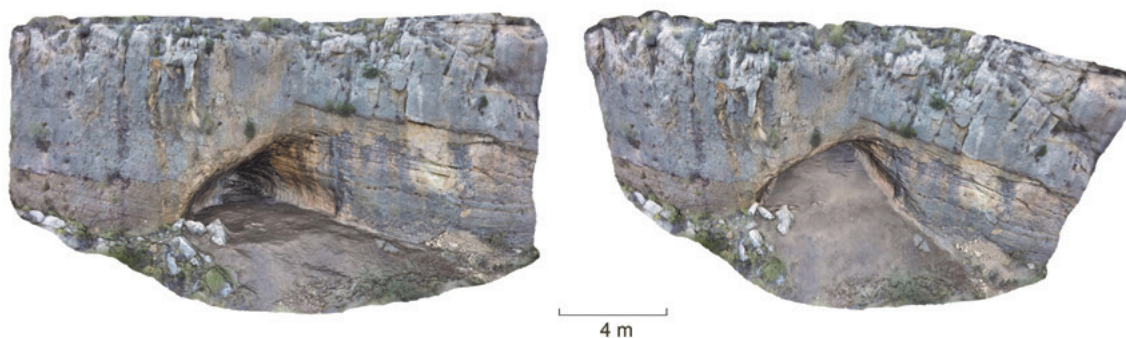


Fig. 3. Ortofoto en 3D de la boca de acceso a la Cova dels Calderons. Imagen: Ignacio Segura (El Tossal Topografía).

2.3. Materiales

El conjunto de elementos conservados en el Museo Arqueológico Municipal de Novelda no es muy numeroso, pero sí lo suficientemente clarificador de la existencia de diversas ocupaciones en la cavidad a lo largo de los momentos prehistóricos. Todo el material que aquí presentamos fue obtenido en procesos de expolio efectuados hace décadas. Las visitas realizadas por nosotros a la cavidad en los últimos meses han permitido confirmar que en dichas acciones de expolio fueron empleadas cribas con diferentes tipos de mallas con el objeto de recuperar así un mayor número de restos.

El número total de piezas conservadas en el museo asciende a 603, de las que 543 corresponden a objetos líticos tallados, 2 instrumentos pulidos, 8 fragmentos cerámicos, 1 punzón óseo, 29 restos de fauna y 20 restos malacológicos, tanto terrestres como de origen marino.

Lítico tallado

Con respecto al material lítico tallado, en su mayor parte se trata de restos de talla, entre los que cabe destacar algunos núcleos lascas y laminares, lascas y, en especial, un buen lote de soportes laminares de

3 La intervención arqueológica fue autorizada con fecha 10 de mayo de 2016 con expediente 2016/0185-A (SS.TT.: A-2016-073), siendo los directores Palmira Torregrosa Giménez y Francisco Javier Jover Maestre.

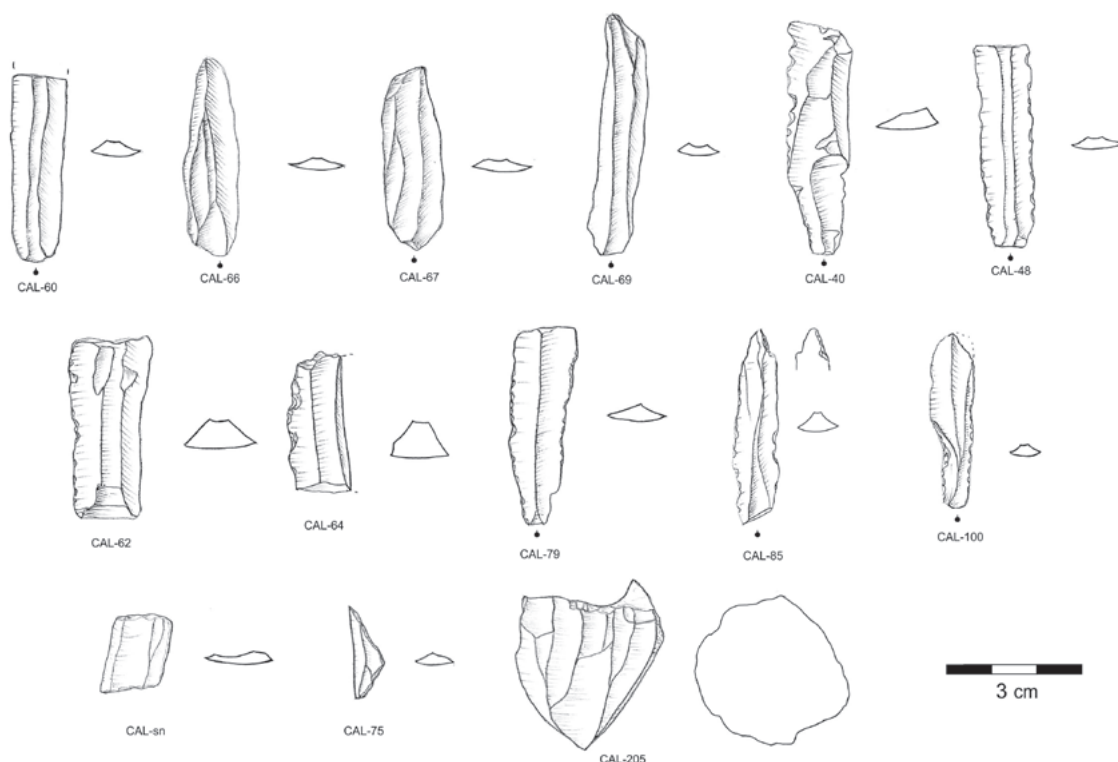


Fig. 4. Selección de materiales líticos de adscripción neolítica documentados en la Cova dels Calderons. Cal-60/66/67/69: láminas; Cal-40/48/42/64/79/100: láminas con retoques marginales o muy marginales irregulares; Cal-85: taladro; Cal-sn: trapecio rectángulo; Cal-75: triángulo; Cal-205: núcleo laminar de talla envolvente. Materiales depositados en el Museo Arqueológico Municipal de Novelda.

diferente porte sin retoques y sin señales de uso visibles. La materia prima empleada fue el sílex, del que cabe destacar una amplia gama cromática⁴, además de un buen número de piezas rubefactadas.

El conjunto de elementos retocados es reducido. Solamente se han determinado 41 piezas, lo que supone un 7,45% del total. En dicho conjunto destaca la presencia de un buen número de raspadores, tanto sobre lasca, como sobre lámina –16–, 1 punta de dorso, 3 laminitas de dorso, 1 punta escotada, 1 buril, 1 *raclette*, 2 denticulados, 6 lascas retocadas, 5 láminas con retoques marginales, algunas obtenidas mediante presión, 2 taladros sobre lámina, 1 triángulo, 1 posible trapecio casi rectangular –o truncadura doble– de retoque abrupto y 1 punta de flecha de retoque plano, solamente cubriendo por una de sus caras.

De todo el conjunto cabe hacer hincapié en los soportes laminares de mayor longitud y anchura –al menos 9–, con bordes y aristas paralelos, algunos de los cuales presentan retoques marginales o muy marginales –5–; en el trapecio de gran tamaño y el triángulo, ambos de retoque abrupto; en los taladros sobre soportes laminares y en algún núcleo de talla laminar envolvente, que denuncian la presencia de, al menos, un claro momento de ocupación neolítica (fig. 4). La punta de flecha, por su parte, para la que no se puede asegurar su procedencia de la cavidad expoliada o de alguna otra de las cavidades próximas ubicadas en el mismo farallón rocoso, también plantea la existencia de ocupaciones posteriores, ya de momentos avanzados del IV milenio o pleno III milenio cal AC.

4 El análisis geoarqueológico del sílex se encuentra en proceso de estudio por parte del Dr. Francisco Javier Molina Hernández.



Fig. 5. Materiales óseos y líticos de la Cova dels Calderons. Materiales depositados en el Museo Arqueológico Municipal de Novelda.

Lítico pulido

- Fragmento de brazalete de esquisto, pulimentado, de sección rectangular y color plateado, con unas dimensiones de 57x5x4 mm (fig. 5.6).
- Canto rodado de caliza con algunas caras con signos de desgaste y de combustión. 34x25x23 mm (fig. 5.7).

Cerámica (fig. 6)

- Cal-1: fragmento de cuerpo indeterminado sin decoración, con tratamiento de paredes alisadas, cocción reductora y desengrasante pequeño calizo.
- Cal-2: fragmento de cuerpo erosionado con decoración peinada en ambas caras, cocción reductora y desengrasante pequeño calizo.
- Cal-3: fragmento de borde con incisiones junto al labio y decoración peinada parcial en su cara externa. Tratamiento alisado, cocción reductora y desengrasante pequeño calizo.
- Cal-4: fragmento de cuerpo con asa vertical, alisado, cocción oxidante/reductora y desengrasante pequeño calizo.
- Cal-5: fragmento de borde peinado en ambas caras y con asa vertical. Tratamiento alisado, cocción reductora y desengrasante mediano y calizo.
- Cal-6: fragmento de cuerpo con arranque de asa vertical, alisado, cocción oxidante/reductora y desengrasante pequeño calizo.
- Cal-7: fragmento de borde bruñido con cocción reductora y desengrasante pequeño calizo.
- Cal-8-9-10: tres fragmentos que forman parte de la misma vasija con decoración impresa de instrumento e incisa, mediante líneas paralelas y oblicuas, todo ello en la cara externa. Tratamiento alisado, cocción reductora y desengrasante grande calizo.

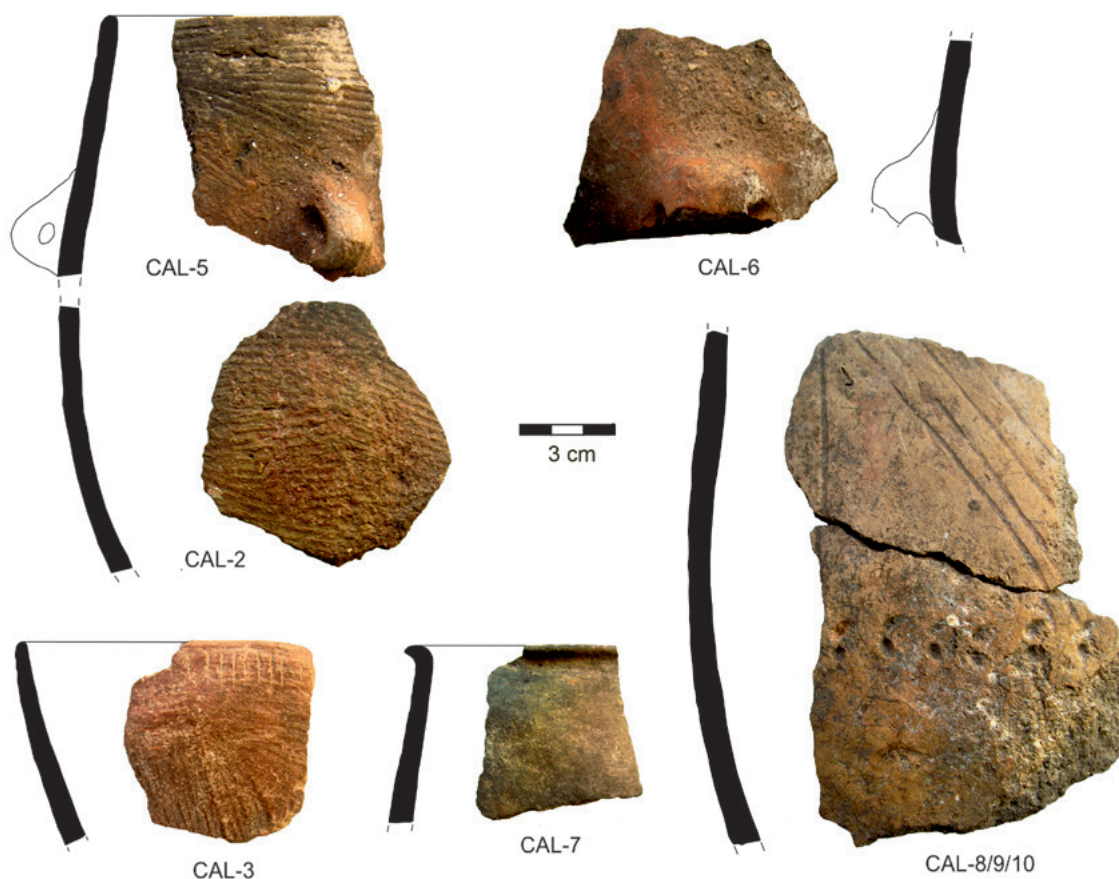


Fig. 6. Fragmentos cerámicos procedentes de la Cova dels Calderons. Materiales depositados en el Museo Arqueológico Municipal de Novelda.

Hueso trabajado

- Cal-32: punzón de punta roma pulimentada por uso con unas dimensiones de 73x21x9 mm (fig. 5.1).

Fauna

- 29 astillas y restos óseos, entre los que domina *Oryctolagus cuniculus* y algunos restos de ovicaprinos.

Malacofauna

- 17 *Iberus alonensis* de diferentes tamaños, que presentan una perforación irregular efectuada por presión cerca de la apertura (fig. 5.2).
- *Littorina sp.*, probablemente *neritoides*, que presenta una perforación de contorno irregular efectuada por presión en el cuerpo, cerca de la apertura. 15 mm (fig. 5.3).
- *Trivia monacha* con dos perforaciones irregulares de pequeño tamaño, efectuadas por presión. 8 mm de longitud (fig. 5.4).
- *Dentalium entalis* de 25x9 mm (fig. 5.5).

2.4. Valoración del registro

El conjunto de materiales depositados en el Museo Arqueológico de Novelda permite proponer que, al menos, dicha cavidad pudo estar ocupada en diversos momentos prehistóricos. Alguna de las raederas documentadas podría estar indicando una ocupación musteriense, al igual que el conjunto lítico de raspadores, buriles y dorsos mostraría una ocupación durante momentos indefinidos del Paleolítico superior, probablemente durante el Solutrense, dada la presencia de un buen lote de raspadores, dorsos y una punta escotada.⁵

Ahora bien, los restos procedentes de las intervenciones clandestinas también evidencian una interesante ocupación neolítica atribuible, en principio, a momentos postcardiales, avalada por la presencia de cerámicas con decoraciones inciso-impresas y peinadas, y desde el punto de vista lítico, geométricos, taladros y láminas con retoques marginales, además de un brazalete de esquisto pulido de clara raigambre en el neolítico antiguo (Orozco, 2016). La reciente excavación y los estudios en curso permitirán concretar mucho mejor el carácter y funcionalidad de las distintas ocupaciones.

3. LAS EVIDENCIAS ARQUEOLÓGICAS DE LOS PRIMEROS GRUPOS AGROPECUARIOS EN LA CUENCA DEL VINALOPÓ

A lo largo de las últimas décadas, las evidencias y la información publicada sobre hallazgos o la práctica de excavaciones en yacimientos de adscripción neolítica en la cuenca del Vinalopó se han multiplicado exponencialmente. El desarrollo de una importante actividad arqueológica de urgencia o salvamento ha posibilitado el registro de un buen número de asentamientos que de ningún otro modo habrían podido ser documentados. Mientras la información publicada de algunos de ellos es realmente muy escasa y poco diagnóstica, de otros apenas conocemos avances de las investigaciones en curso. Muy pocos han sido publicados de forma amplia y extensa.

Por esta razón, a continuación pasamos a exponer, de forma breve, la información disponible sobre los 16 yacimientos adscritos al neolítico antiguo (fig. 7) –sin contabilizar la Cova dels Calderons ya expuesta– reconocidos hasta el momento, tanto en el fondo de la cuenca, como en los corredores de tránsito hacia otros territorios.

3.1. Cova del Partidor (Banyeres)

Pequeña covacha de reducidas dimensiones ubicada en la margen derecha del río Vinalopó. Coordenadas ETRS89 X: 703723 Y: 4286914. Su entrada se orienta al suroeste, aunque un segundo acceso a un nivel inferior quedó sepultado al extraer los sedimentos que la rellenaban (Aparicio et al., 1981: 79). Las tierras que colmataban dicha cavidad fueron tamizadas y vertidas a la ladera inmediata formando una escombrera. Entre los materiales publicados por los autores citados, destaca una vasija de tipo cántaro, de boca cerrada, cuerpo elipsoide vertical y base convexa, provista de dos pequeñas asas verticales tubulares en el cuerpo (Aparicio et al., 1981: 83, fig. 38). Las características formales de este vaso muestran una ocupación del Neolítico antiguo o medio, sin que se pueda realizar ningún otro tipo de precisión.

5 El conjunto lítico será analizado de forma detenida en otro trabajo, ya que en su mayor parte parece evidenciar que la cavidad fue utilizada como lugar de hábitat en distintos momentos del Pleistoceno.

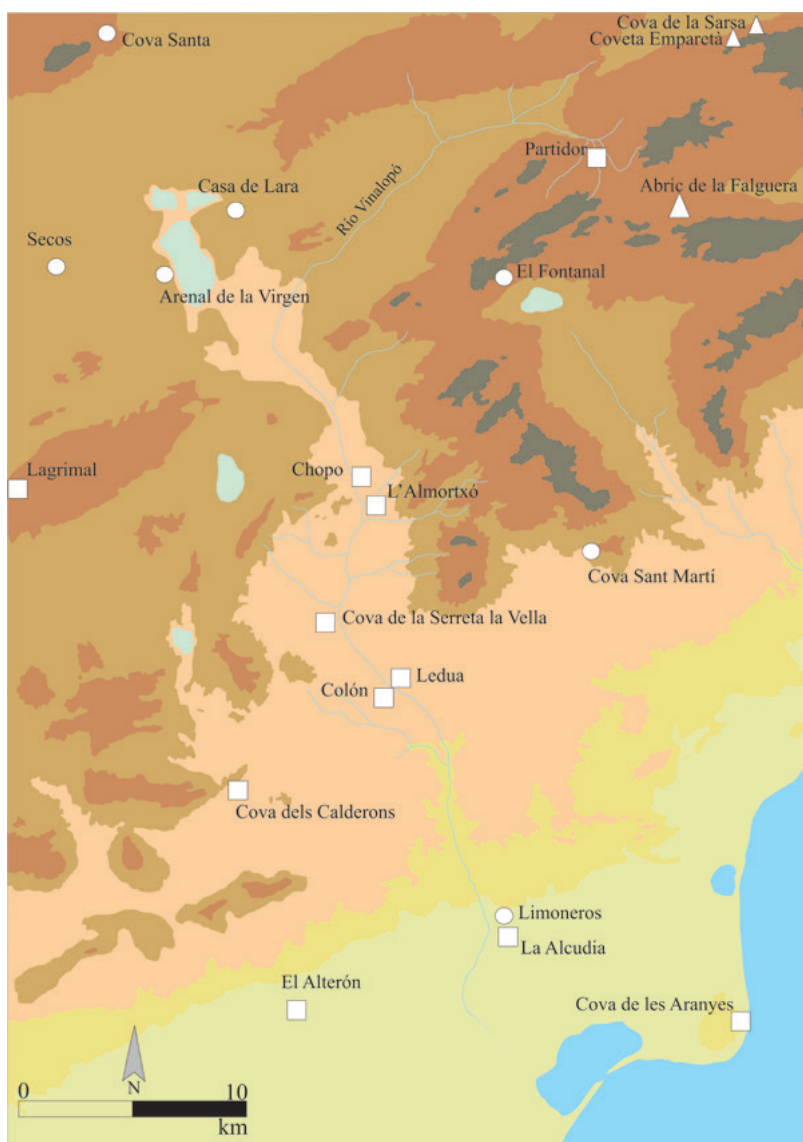


Fig. 7. Distribución general de yacimientos neolíticos antiguos, incluyendo algunos enclaves de otras cuencas fluviales citados en el texto.

Triángulo: yacimientos con ocupaciones antiguas dentro del Horizonte cardial.

Círculo: yacimientos del Vinalopó con dominio de cerámicas decoradas inciso-impresas, aunque con presencia minoritaria de cardiales.

Cuadrado: yacimientos del Vinalopó con dominio de cerámicas inciso-impresas, sin presencia de cardiales.

3.2. Cueva Santa (Caudete)

Ubicada en la vertiente norte del cerro El Chinchado, controlando el paso natural entre la sierra de Bárbara y del Chinchado, al norte de la cuenca del Vinalopó. Coordenadas: ETRS89 zona 30N X: 674750 Y: 4291260 (García Atiénzar, 2010: 196). Como resultado de la explotación de las canteras próximas en la década de 1960, se produjo el vaciado casi completo de la cavidad, depositando los materiales en el Museo de Albacete. Las repetidas rebuscas posteriores también han generado la presencia de materiales en colecciones particulares y en el Museo Arqueológico Municipal de Petrer (fig. 8).

El conjunto de los materiales ha sido objeto de estudio por varios investigadores (De los Santos Gallego, 1970; Pérez, 1993; García Atiénzar, 2010). Destaca la presencia de una vasija de tendencia esférica con un asa de cinta horizontal con decoración impresa cardial, a base de tres bandas horizontales

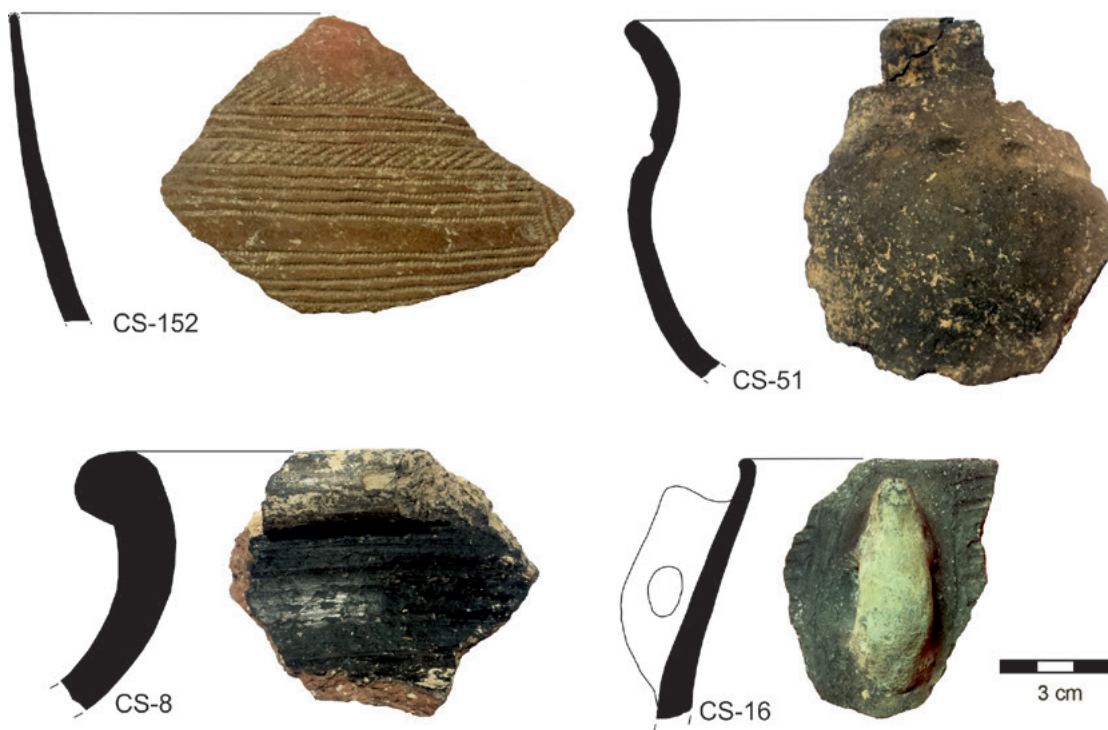


Fig. 8. Fragmentos cerámicos hallados en la Cueva Santa (Caudete) depositados en el Museo Arqueológico y Etnológico Municipal de Petrer.

paralelas al borde en el tercio superior y tres bandas verticales perpendiculares a las anteriores situadas bajo el asa (Pérez Amorós, 1993). Además de diversas vasijas de formas simples sin decoración –al menos 7 en los diferentes conjuntos publicados (Pérez, 1993; García Atiénzar, 2010)–, también se han documentado:

- Una vasija elipsoidal vertical con borde decorado con impresiones de instrumento (prospecciones de L. Pérez Amorós).
- Un punzón óseo (prospecciones de L. Pérez Amorós).
- Un fragmento de una vasija elipsoidal vertical con digitaciones en el cuerpo (Museo de Albacete).
- Un fragmento de borde de cuenco con decoración impresa de gradina creando bandas horizontales y una oblicua (Museo Arqueológico Municipal de Petrer).
- Un borde de una vasija de tendencia esférica con cuello, que presenta una serie horizontal de digitaciones impresas en el cuerpo.
- Un borde de cuenco de boca cerrada con un asa vertical y decoración acanalada a base de líneas paralelas horizontales cortadas por dos líneas verticales ubicadas al lado del asa (Museo Arqueológico Municipal de Petrer).

En definitiva, como ya ha sido considerado por los autores señalados, dicha cavidad debió de ser ocupada durante momentos indefinidos del Neolítico antiguo, dada la presencia de una vasija con decoración cardial. No obstante, la presencia de otros recipientes con decoración impresa de gradina, impresión con digitaciones y algún acanalado, podrían señalar que su ocupación pudo iniciarse en momentos algo más avanzados, ya dentro de la fase epicardial, y prolongarse durante la fase postcardial.

3.3. Casa de Lara (Villena)

Se localiza en una llanura al este del cabezo del Padre y en las proximidades de la antigua laguna de El Balsón, en pleno corredor de Villena, junto a la entrada de la Vall de Beneixama. Coordenadas: ETRS89 zona 30N X: 682884 Y: 4281568. Se trata de un yacimiento en llano repetidamente prospectado por J. M. Soler García (1961), que fue objeto de una mínima intervención por parte de M. D. Asquerino (Fernández, 1999). No se conocen apenas construcciones, tan solo algunos fragmentos de barro con improntas. En cuanto a los materiales recogidos (Soler García, 1961), el yacimiento muestra una amplia secuencia que comprende desde el Mesolítico hasta el Horizonte Campaniforme. Según J. Juan-Cabanilles y B. Martí (2002), la ocupación neolítica respondería a una reocupación del enclave, casi sin solución de continuidad desde el Mesolítico reciente en su fase B, atestiguado por sus materiales líticos.

La fase neolítica del yacimiento se puede caracterizar a través de la presencia de algunos fragmentos de cerámica (Guitart, 1989; Fernández, 1999: 110-111), cuyas decoraciones tanto impresa cardial –al menos 3 fragmentos–, de instrumento –9–, incisas –2–, en relieve –4 con digitaciones, ungulaciones e incisiones– y peinadas –al menos 4–, junto a las características de un buen conjunto de productos líticos tallados –segmentos con retoque abrupto y doble bisel, trapecios simétricos y asimétricos con retoque abrupto y triángulos isósceles con vértice redondeado y retoque en doble bisel–, nos llevan a situar la ocupación de este yacimiento a lo largo del Neolítico antiguo en sus fases epicardial y postcardial. También se documentan ocupaciones posteriores ante la existencia de cerámicas esgrafiadas. La abundante presencia de puntas de flecha con retoque plano y láminas de significativa longitud, fragmentos cerámicos con motivos decorativos incisos de forma triangular con impresiones de puntos, el predominio de formas abiertas –platos y fuentes–, así como dientes de hoz y diversos elementos metálicos, ponen de manifiesto una prolongada presencia humana en la zona hasta momentos campaniformes.

3.4. Arenal de la Virgen (Villena)

Se ubica al SO de la población de Villena en la margen izquierda de la antigua Laguna del Rey o de Villena, hoy ocupada por campos de cultivo. Su denominación responde a la presencia de depósitos eólicos fosilizados y a ubicarse en sus proximidades el santuario de la virgen de las Virtudes. Coordenadas: ETRS89 zona 30N X: 680167 Y: 4276804. Los materiales conocidos, de amplia adscripción cronológica, provienen de recogidas superficiales llevadas a cabo por J. M. Soler (1965) y su secuencia de ocupación, propuesta inicialmente por J. Fortea (1973), ha sido analizada en profundidad por diversos autores (Fernández et al., 2008, 2015; Gómez-Puche y Fernández, 2016) mediante la revisión de los materiales depositados en el Museo Arqueológico de Villena, la realización de prospecciones intensivas y la práctica de un sondeo de unos 6 m², cuyos resultados han mostrado la presencia de estructuras de combustión de un momento de ocupación del Mesolítico de Muestras y Denticulados.

Recientemente, Gómez-Puche y Fernández (2016) han presentado la revisión efectuada sobre los materiales arqueológicos documentados durante las visitas efectuadas por J.M. Soler al emplazamiento. A modo de resumen, los autores estudian las dos vasijas casi completas con decoración impresa (fig. 9), además de un total de 119 fragmentos cerámicos, en su mayor parte lisos y sin decoración. Entre los fragmentos decorados, destaca la presencia de tres con decoración cardial, el predominio de las cerámicas con cordones (14) e incisas (13), impresas de instrumento (7), así como 2 *pastillage* y una peinada (Gómez-Puche y Fernández, 2016: 24, gráfico 1). Los recipientes casi completos contienen una decoración de bandas delimitadas, principalmente ubicadas en el tercio superior. El conjunto documentado es propio de momentos del horizonte impreso cardial, aunque la constatación de un buen número de cerámicas inciso-impresas así como la decoración aplicada con *pastille*, abogan por momentos avanzados de la fase cardial o pleno desarrollo del epicardial (Manen, 2002). Por otro lado,



Fig. 9. Vasija con decoración impresa de instrumento procedente de Arenal de la Virgen (Villena). Cortesía del Museo Arqueológico Municipal José María Soler de Villena.

también es muy significativa la presencia de geométricos, atendiendo al estudio efectuado en su día por J. Fortea (1973), con triángulos, trapecios y segmentos con diferentes modalidades de retoque, entre ellas el doble bisel. Estos morfotipos forman parte del bagaje propio de los primeros grupos neolíticos, dada su presencia en diversos contextos cardiales puros, como son Benàmer II (Jover, 2011a), Cova de l'Or (Juan Cabanilles, 2008) o el nivel Ib de Chaves (Cava, 2000).

3.5. Cueva del Cabezo de los Secos (Yecla)

Cavidad localizada en el límite entre los términos municipales de Yecla y Villena, en la parte occidental de la sierra de Enmedio. Coordenadas ETRS89 zona 30N X: 673340 Y: 4269167. Los materiales presentados por J. M. Soler procedían de una recogida superficial y consistían en diversas piezas líticas talladas, así como algunos huesos y diversos fragmentos de cerámica, entre ellos uno con decoración cardinal en espiga bajo dos surcos paralelos. Posteriormente, en 1987, llevó a cabo diversas catas en las que se pudo documentar, junto a restos humanos, piezas líticas como algún segmento y un trapecio, así como otros materiales malacológicos, óseos y cerámicos que le permitieron proponer una ocupación prolongada de la cueva (Soler García, 1988).

3.6. Cueva del Lagrimal (Villena)

Se trata de una cueva localizada en la vertiente noroeste de la sierra de Salinas. Coordenadas ETRS89 zona 30N X: 672530 Y: 4264575. Excavada por J. M. Soler (1991) en 1955-1956, quien realizó diversos sondeos en la boca de la cueva, distinguiendo cinco niveles, cuatro de ellos fértiles. El denominado nivel III proporcionó una cronología neolítica postcardial, fijada por la presencia de algunos fragmentos cerámicos

con decoración inciso-acanalada así como otros con motivos esgrafiados, quizá descontextualizados, junto a trapecios, segmentos y algún triángulo. Por ello, algún autor (Fernández, 1999) hace hincapié en la posibilidad de alteraciones estratigráficas, lo que vendría avalado por la existencia en la cueva de un contexto arqueológico previo en un horizonte epigravetiense o epipaleolítico microlaminar, y la presencia a lo largo del nivel III de un registro faunístico en el que predominan las especies silvestres. No obstante, la datación efectuada sobre un resto óseo (v. tabla 1) muestra una ocupación durante el Mesolítico Geométrico en su fase A avanzada (Fernández et al., 2015). También en el nivel II se localizaron algunas cerámicas con decoración incisa y acanalada, fruto de la perturbación del depósito.

3.7. Chorrillo-Chopo (Petrer)

Se sitúa en la partida de El Chorrillo, en una terraza fluvial situada en la margen izquierda del río Vinalopó, a unos 440 m s.n.m. Coordenadas ETRS89 zona 30N X: 691299 Y: 4264400. De los materiales recuperados en superficie destaca un pequeño lote de fragmentos cerámicos, entre los que cabe resaltar uno que presenta, junto al labio, un mamelón del que parten unos estrechos cordones decorados con incisiones y otro galbo con un cordón decorado con la misma técnica. También fue documentada un hacha de forma poligonal, un núcleo laminar prismático de talla envolvente, un trapecio con retoque abrupto y una lámina con retoque plano invasor (Segura y Jover, 1997) (fig. 10). Con este reducido conjunto material es difícil concretar las características y tipo de ocupación de este emplazamiento.

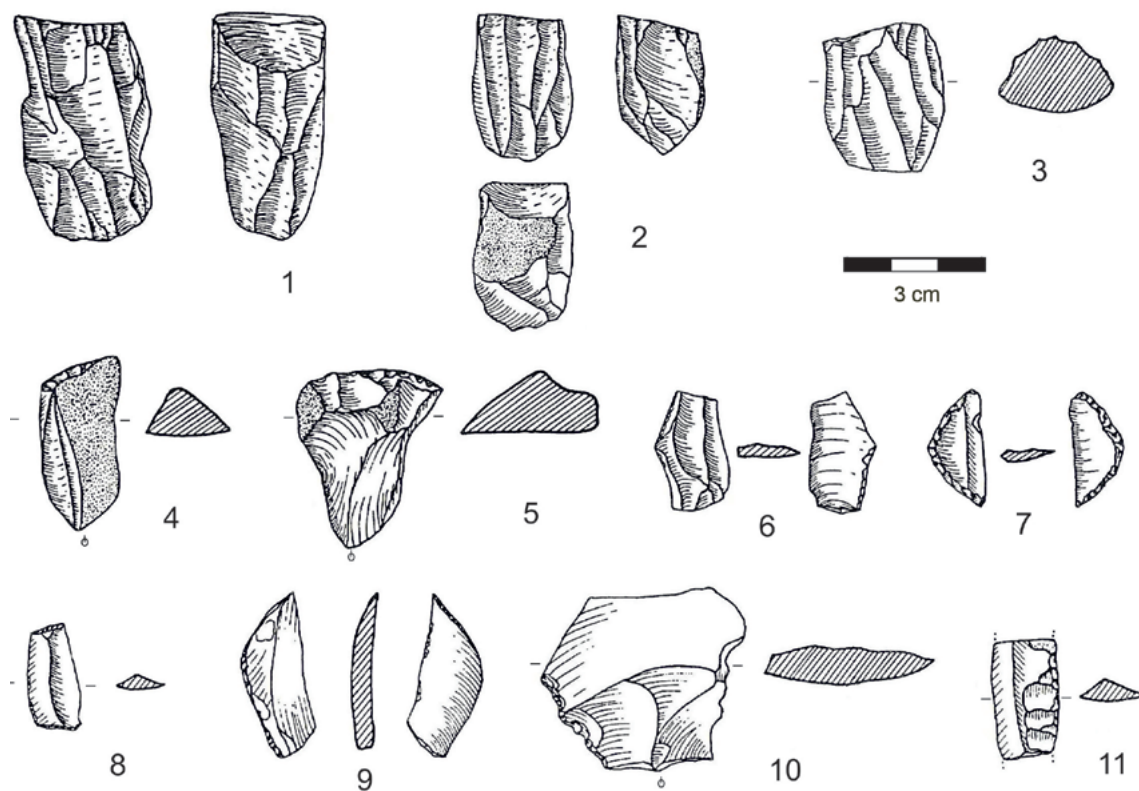


Fig. 10. Objetos líticos del Chopo-Chorrillo (3, 8, 9, 10 y 11) y L'Almortxó (1, 2, 4, 5, 6 y 7).

3.8. L'Almortxó (Petrer)

Está ubicado en la margen izquierda de la rambla de Caprala. Coordenadas: ETRS89 zona 30N X: 69308 Y: 4264095. Los materiales recuperados, procedentes de prospecciones superficiales, se localizaron en dos parcelas separadas por un camino y corresponden a un escaso conjunto integrado por varios núcleos laminares de talla envolvente en diferentes estadios, dos núcleos lascas, diversos productos de talla sin modificar y varias piezas retocadas como raspadores, denticulados sobre lasca, láminas con retoques marginales y un segmento con retoque en doble bisel (fig. 10). Además fueron documentados algunos fragmentos de cerámica lisa (Segura y Jover, 1997).

3.9. Cova de la Serreta la Vella (Monòver)

Esta cavidad está ubicada en lo alto de la sierra honómima, situada a unos dos kilómetros al norte de la población de Monòver y a escasa distancia del cauce del Vinalopó en su margen derecha. Coordenadas ETRS89 zona 30N X: 690381 Y: 4255709. Se trata de un conjunto de tres cavidades dispuestas en la ladera septentrional. La cavidad de mayor tamaño corresponde a la situada en el lado oriental, mientras que la central presenta una mayor longitud, a pesar de ser más estrecha, siendo la septentrional la de dimensiones más reducidas. Al parecer, en la actualidad sólo se documenta material en la cueva oriental, habiendo sido las otras dos expoliadas, dato que se deduce de la presencia de terreras en sus inmediaciones.

Siguiendo la información publicada (Segura y Jover, 1997), en dichas cavidades fueron documentadas diversas láminas de sílex, algunos instrumentos de piedra pulimentada, fragmentos cerámicos, algunos con digitaciones e incisiones en ángulo. También se menciona la existencia de una punta de lanza de cobre y de varios restos de fauna. En un estudio posterior de dicha colección, llevado a cabo por J. A. Soler Díaz (2002), se describe la existencia de varias láminas con y sin retoque, raspadores sobre lámina, y puntas de flecha de diversa morfología. Así mismo, comenta la presencia de elementos geométricos—segmentos y trapecio con retoque abrupto—y lascas retocadas. Entre los elementos de piedra pulimentada destacan algunas hachas de forma triangular y trapezoidal, y entre los elementos de adorno se recogen algunos sobre materiales malacológicos. En lo que se refiere a los fragmentos cerámicos, abundan las paredes lisas y, en menor medida, fragmentos con decoración impresa e incisa y perforaciones de lañado, aunque no existe la certeza de que estos últimos procedan de esta cavidad.

De todo el conjunto dieron debida cuenta Segura y Jover (1997), señalando la presencia de materiales cerámicos y líticos propios del Neolítico antiguo, ante la documentación de un lote de cerámicas decoradas—6 incisas, 1 impreso-incisa y 4 acanaladas— (fig. 11), y la ausencia de peinadas. En dicho trabajo se propuso que posiblemente pudiera tratarse de una serie de grietas aprovechadas como lugar de inhumación, ya que sus características impiden que hubiesen podido ser utilizadas como un lugar de hábitat.

3.10. Ledua (Novelda)

Yacimiento ubicado en las proximidades del cauce del río Vinalopó, justo en su margen izquierda, frente a la actual población de Novelda. Coordenadas ETRS89 zona 30N X: 695347 Y: 4251472. Ocupa un espacio con tierras de alto potencial agrícola. Fruto del hallazgo fortuito de una vasija con decoración inciso-impresa (fig. 12), se consideró necesario emprender una intervención arqueológica. En 1987, M. S. Hernández y E. Alberola (1988) practicaron una serie de sondeos en los que apenas se pudieron documentar algunos materiales. Mientras el corte 1 únicamente proporcionó algún resto de época moderno-contemporánea, en el corte 2 se registraron algunos fragmentos cerámicos hechos a mano y sin decoración. En el tercero de los sondeos se constató la existencia de algunas piedras y barros que fueron interpretados como los restos de un posible fondo de cabaña o estructura y en cuyas proximidades se documentaron algunos fragmentos cerámicos, uno de ellos

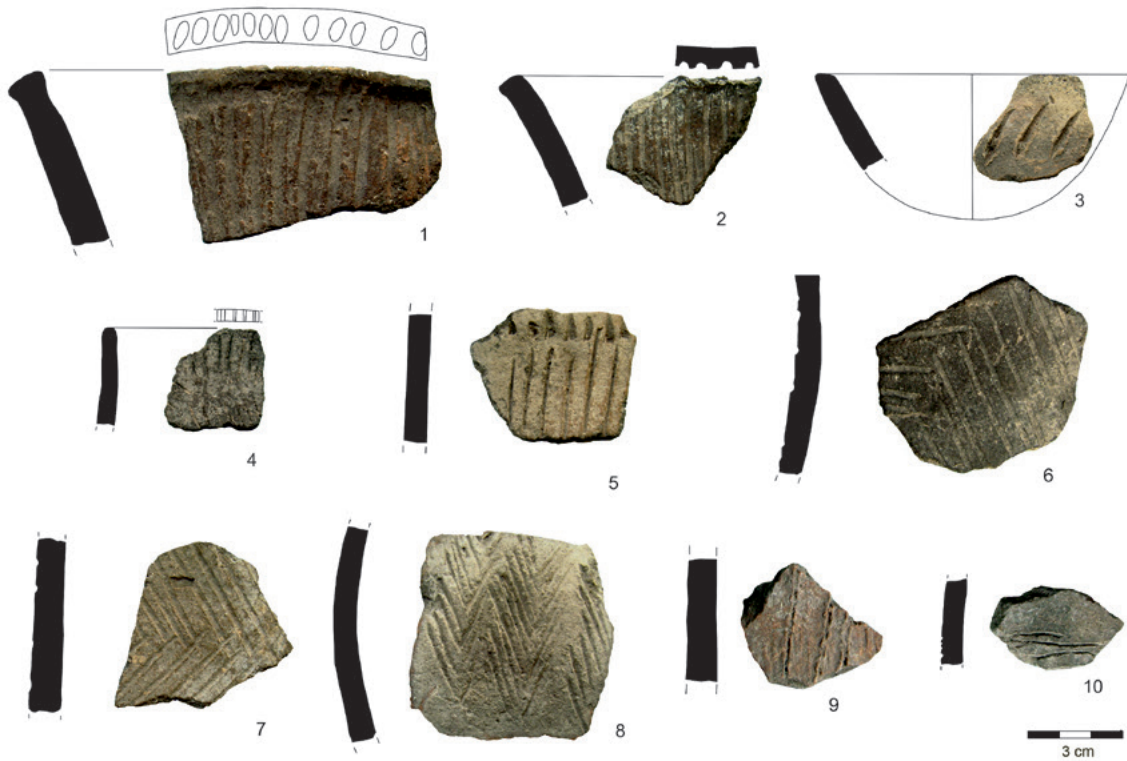


Fig. 11. Materiales cerámicos con decoración incisa y acanalada procedentes de la Cova de la Serreta la Vella, depositados en el Museo Arqueológico Municipal de Novelda.



Fig. 12. Vasija con decoración inciso-impresa con bandas verticales y horizontales procedente de Ledua (Novelda). Cortesía del Museo Arqueológico Provincial de Alicante-MARQ.

con incisiones junto a fauna y piezas líticas sin retocar. El último de los cortes practicados proporcionó varios fragmentos de una vasija de tendencia esférica con cuello, borde exvasado y dos asas verticales, que presentaba una decoración inciso-impresa a base de bandas horizontales y verticales y una serie de triángulos rellenos de impresiones (fig. 12), que situaría el yacimiento en momentos avanzados del Neolítico antiguo. A pesar de los escasos resultados aportados por la intervención arqueológica, los autores propusieron que quizá el yacimiento estaría relacionado con un asentamiento en llano con estructuras de habitación o de almacenamiento, el cual se extendería por las parcelas contiguas, ya que en ellas también se registraron algunos materiales en superficie como el caso de un hacha pulimentada (Hernández y Alberola, 1988).

3.11. Casco antiguo de Novelda

Son varios los solares del casco antiguo de Novelda donde han sido documentados restos de estructuras y materiales correspondientes a momentos neolíticos antiguos. Por el momento podemos citar:

- Calle Colón nº 3. Ubicado en el actual casco histórico de Novelda, a escasos metros de la margen derecha del río. Durante la intervención arqueológica se registraron niveles neolíticos bajo estratos de cronología moderno-contemporánea. Se pudo constatar que la disposición de una necrópolis había alterado considerablemente la ocupación previa. No obstante, se determinó que el nivel prehistórico correspondía a un conjunto de estructuras relacionadas con actividades de combustión o con áreas de actividad indeterminada, entre ellas dos encachados de cantos rubefactados –E-100 y E-200– y una agrupación de cantos angulosos –E-300–, a los que se asociaban los restos de cultura material recuperada. La datación absoluta, efectuada sobre una muestra singular de un carbón de *Quercus* sp., obtenida del relleno sedimentario UE 101 de la E-100, proporcionó una fecha muy elevada para el contexto material (Beta-227572: 6390±40 BP; 5480-5310 cal BC 2σ) (García Atiénzar et al., 2006). En la intervención se documentaron algunos materiales asociados a las estructuras, así como otros dispersos entre los que destacan instrumentos de molienda, láminas retocadas y sin retoque, dos lascas de borde abatido, un raspador, un trapecio de retoque abrupto, 27 fragmentos cerámicos –19 sin decoración, 7 peinados y un fragmento de cuerpo con cordón decorado con impresiones de instrumento–. De la UE 101 datada, proceden diversos fragmentos cerámicos, varios lisos, uno con cordón e impresiones de puntillado y un fragmento peinado. Con todo, la datación disponible es elevada en relación con el contexto material recuperado, debido, en esencia, a que se trata de una muestra de vida larga que podría llegar a envejecer su cronología. Por tanto, la ocupación en la calle Colón se podría situar hacia finales del VI milenio cal AC.

- Por otro lado, en las obras de reforma de la *ermita de San Antón* también se localizaron algunos materiales que en la actualidad se encuentran en proceso de estudio. Al menos, conocemos la presencia de un fragmento cerámico correspondiente a una vasija con decoración impresa de instrumento (c.p. Concepción Navarro).

- En la calle Sentenero nº 5 y 7 (Alegre, 2008), se hallaron dos pequeñas cubetas con fondo plano en el tramo norte de la calle. En la calle Sentenero nº 53 (Reina, 2008), durante la excavación de salvamento de este solar, se documentaron algunos materiales neolíticos, entre los que cabe destacar diversos fragmentos de cerámica peinada y esgrafiada. Y, por último, en la calle Manuel Alberola (Ortega y Boronat, 2008), se constataron algunos materiales, tales como un posible segmento de sílex, de cronología neolítica.

3.12. Cova Sant Martí (Agost)

Este yacimiento se ubica en las cercanías del corredor del Vinalopó, en uno de los valles transversales hacia el Camp d'Alacant. Concretamente la cueva se localiza a media altura del Barranc Blanc, en la zona conocida como Las Tobarías, dentro de la partida de Rochet, siendo sus coordenadas ETRS89 zona 30N X: 706633 Y: 4257937. Se trata de una cavidad con una pequeña boca de entrada y enorme dificultad de acceso al interior. Las primeras

evidencias arqueológicas de este yacimiento fueron presentadas en un estudio de materiales procedentes de remociones clandestinas, realizado por E. López Seguí (1996). Posteriormente, entre 2001 y 2003 se llevaron a cabo dos campañas de excavaciones arqueológicas (Torregrosa y López, 2004; Torregrosa, López y Jover, 2004). Los resultados de estas intervenciones permitieron reconocer al menos dos niveles de ocupación de la cavidad, uno en momentos epipaleolíticos y otro en el Neolítico antiguo postcardial. Este último, se caracterizaba principalmente por la abundante presencia de cerámicas peinadas, junto con una buena representación de cerámicas inciso-impresas y solamente un fragmento con decoración cardial. El registro cerámico venía acompañado de algunos elementos de industria lítica, entre los que se reconocieron láminas y laminitas obtenidas mediante técnica de presión sobre las que se confeccionaron algunas hojas con retoques marginales, así como algunos geométricos entre los que se observan singularmente trapezios. Todo ello venía acompañado de un destacado conjunto de restos faunísticos –con especies domésticas tales como bovinos, ovicaprinos y suidos–. La presencia de especies faunísticas intrusivas parecían indicar una ocupación esporádica de la cavidad. Los restos malacológicos, especialmente los marinos con carácter ornamental, también parecían estar acordes con la ocupación neolítica. Por último, en cuanto a la funcionalidad de la cueva, se consideró que se trataría de ocupaciones esporádicas relacionadas con actividades de pastoreo, a lo que se sumaría un uso funerario, dada la documentación de restos óseos humanos cuya datación absoluta aportó una cronología de momentos avanzados de la primera mitad del V milenio cal AC (Beta-166467: 5740±40 BP; 4700-4480 cal BC 2σ). El estudio osteoarqueológico concluyó que había un número mínimo de individuos entre 5 y 6, estando representados tanto infantiles como adultos. El lugar de residencia del grupo neolítico, que utilizó momentáneamente la cueva como lugar de enterramiento, es probable que se ubicara al aire libre en el entorno próximo.

3.13. Limoneros II-III (Elche)

Este yacimiento al aire libre se localizaba en una finca agrícola, de donde toma el nombre, totalmente transformada por las recientes obras de la circunvalación sur de Elche, muy próxima a los llanos de inundación en la margen izquierda del río y aproximadamente a unos 500 m del cauce (Barciela et al., 2014). Las coordenadas corresponden a ETRS89 zona 30N X: 701756 Y: 4236184. Su documentación fue el resultado de una intervención de salvamento llevada a cabo con motivo de la construcción de una carretera, y en el transcurso de la misma se constataron diversas estructuras negativas, tipo silo o cubeta y segmentos de foso o paleocanales. Entre el material recuperado destaca la presencia de fragmentos cerámicos con decoración inciso-impresa y peinada, así como restos de fauna, malacofauna y elementos líticos, tanto tallados como pulidos, que podrían situar el yacimiento en torno a un Neolítico epicardial o postcardial de la secuencia regional. Todo ello permite inferir que quizá se tratara de un conjunto de áreas de actividad o desecho asociadas a la presencia de un asentamiento.

3.14. La Alcudia (Elche)

El yacimiento se asienta sobre una de las terrazas de la margen izquierda del río Vinalopó, con tierras de amplio potencial agrícola. Coordenadas ETRS89 zona 30N X: 701700 Y: 4234946. Las noticias sobre la ocupación neolítica proceden de las intervenciones llevadas a cabo por R. Ramos Fernández en la década de 1980, cuando al excavar en el interior de una galería moderna dentro del sondeo 6B del sector 5F, se documentaron materiales descontextualizados procedentes de procesos de arrastre, entre los que cabe citar varios fragmentos de cerámicas hechas a mano con decoración incisa e impresa (Ramos Molina, 1989) que podrían asociarse a momentos avanzados del Neolítico antiguo en su fase epicardial. Entre los materiales destaca un vaso globular con cuello y seis asas de lengüeta, decorado con incisiones e impresiones de instrumento conformando motivos geométricos. Poco más se puede comentar sobre la ocupación neolítica de este yacimiento cuyos niveles prehistóricos apenas están documentados.

3.15. Cova de les Aranyes del Carabassí (Santa Pola)

Se trata de una cavidad localizada en la ladera de la sierra de Santa Pola, en el Barranc del Frare, muy próxima al mar. Sus coordenadas ETRS89 son zona 30N X: 717395 Y: 423362. Esta ubicación bien podría relacionarse con la explotación de recursos marinos y del espacio de marismas que rodea la cueva. Se trata de un yacimiento en el que se han practicado, a lo largo del siglo XX, diversas intervenciones de diferente índole, lo que ha generado la presencia de un conjunto de materiales distribuidos por dos museos –Museo Arqueológico y de Historia de Elche (MAHE) y Museo Arqueológico Provincial de Alicante (MARQ)–. A comienzos del siglo XXI, se llevó a cabo otra actuación arqueológica sistemática (Hernández et al., 2012; Guilabert y Hernández, 2014). De los 36 vasos individualizados, 10 presentan algún tipo de decoración. Las impresiones a gradina suponen el 40%, las incisiones el 30%, peinados el 20% y unguilaciones el 10% (Guilabert y Hernández, 2014: 74). La cerámica viene acompañada de industria lítica, ósea y malacológica. Dicho conjunto, en el que destaca la ausencia de cerámicas con decoración cardial y de cerámicas esgrafiadas, permite encuadrar su ocupación en momentos avanzados del Neolítico epicardial, o ya dentro del postcardial.

3.16. El Alterón (Crevillent)

Ubicado al norte del Fondó de Crevillent-Elx y en la margen derecha del Barranc del Botx, sobre una pequeña elevación (Trelis et al., 2014). Sus coordenadas ETRS89 son X: 693299 Y: 4233913. Los datos disponibles proceden de una excavación arqueológica de salvamento que permitió constatar una serie de estructuras negativas a modo de pequeñas fosas de diferente tamaño, relacionadas, quizá, con actividades de almacenamiento de alimentos o áreas de desecho. Destacan algunos materiales documentados en las UUEE 9 y 19. En la primera de ellas, se registró un fragmento con cordón y digitaciones; un fragmento cerámico carenado y esgrafiado y dos fragmentos peinados. Para la segunda, destaca un fragmento peinado (Trelis et al., 2014: 99, fig. 9.6). La escasez, tanto de estructuras como de materiales, no permite esbozar una caracterización concreta para este yacimiento, más allá de relacionarlo con áreas de almacenamiento o desecho que podrían haber estado asociadas a una zona de hábitat próxima en momentos de la segunda mitad del V milenio cal AC.

4. DISCUSIÓN

El río Vinalopó nace en las estribaciones suroccidentales de la sierra de Mariola, a la altura de los municipios de Banyeres-Bocairent. En la vertiente septentrional de Mariola y a escasos kilómetros de su nacimiento, también surge el río Clariano, al igual que al E-SE, se configura la cabecera del río de Polop, uno de los ramales que integran el Serpis. En ambas cabeceras cercanas a las del Vinalopó se constatan diversos yacimientos adscritos a los momentos iniciales y plenos del horizonte de las cerámicas impresas cardiales (Bernabeu, 2011; Bernabeu y Martí, 2014). Así, en el tramo inicial del Polop, entre otros, encontramos el Abric de la Falguera (García Puchol y Aura, 2006), donde se han documentado niveles de ocupación cardial anteriores a *ca.* 5300 cal AC. Lo mismo podemos decir para, al menos, dos cavidades situadas en el curso alto del Clariano como son la Cova de la Sarsa y la Coveta Emparetà (García Borja et al., 2016a).

Con respecto a la Cova de la Sarsa, la documentación y datación hasta el momento de diversos restos humanos, correspondientes a 11 individuos, asegura su carácter sepulcral a lo largo de la Prehistoria reciente desde momentos muy antiguos del Neolítico cardial. Las dataciones efectuadas muestran que al menos 4 de ellos fueron inhumados entre *ca.* 5500 y 5200 cal AC, pudiendo haber sido coetáneos dos de ellos, dado el rango cronológico que muestran (García Borja, 2016a: 127, tabla 1). El registro material asociado evidencia una destacada presencia de cerámicas cardiales frente a otros tipos de técnicas decorativas (García Borja et al., 2011b).

Por su parte, la Coveta Emparetà (García Borja et al., 2016b) se ubica a escasa distancia de la anterior. Fue la primera referencia bibliográfica de la zona que mostraba la presencia de cerámicas cardiales (Visedo, 1925), aunque no fue excavada hasta 1970 por M. D. Asquerino (1975). El estudio y revisión de las evidencias materiales ha permitido constatar que la cavidad fue ocupada y utilizada, entre otros momentos de la Prehistoria reciente, durante el Neolítico antiguo y medio. Del conjunto cerámico estudiado destaca el alto número de cerámicas impresas cardiales, así como una buena presencia de cordones lisos y un menor número de incisiones e impresiones de instrumento, alguna peinada y una esgrafiada (García Borja et al., 2016b: 33-35, fig. 5). La existencia de trapecios, un taladro y diversas hojas y hojitas retocadas también se debe asociar con la existencia de un nivel de ocupación cardinal, cuyo desarrollo se podría considerar coetáneo a la ocupación de la vecina Cova de la Sarsa.

En definitiva, las tres cavidades citadas muestran similares secuencias de ocupación a otros muchos yacimientos excavados y ubicados en tierras más orientales como Cova de l'Or (Martí, 1977, 2011; Martí et al., 1980; Bernabeu, 1989), Benàmer (Torregrosa, Jover y López, 2011), Mas d'Is (Bernabeu et al., 2003), Cova d'en Pardo (Soler et al., 2013), Barranquet (Esquembre et al., 2008) o Cova de les Cendres (Bernabeu y Molina, 2009), con dataciones sobre muestras singulares de vida corta que, en algunos casos, se remontan a mediados del VI milenio cal AC (Bernabeu y Martí, 2014; García Puchol et al., 2016) (tabla 1).

De este modo, si de excelente a nivel secuencial, análisis de la materialidad y fijación de la cronología podemos calificar la calidad de la información disponible para los territorios de los ríos Serpis y Gorgos, de insuficiente debemos considerarla para la cuenca del Vinalopó a tenor de lo expuesto. No obstante, no podemos olvidar que a lo largo de las últimas décadas se han efectuado excavaciones en al menos 8 yacimientos con resultados muy dispares. Así, se han llevado a cabo sondeos y prospecciones en Arenal de la Virgen (Fernández et al., 2008, 2015; Gómez y Fernández, 2016) que no han proporcionado datos sobre la ocupación neolítica, aunque sí sobre ocupaciones previas asociadas al Mesolítico de muescas y denticulados; los sondeos efectuados en la zona del Chorrillo-Chopo (Petrer) en 1997 también resultaron negativos.⁶ De otro lado, los trabajos de excavación y reinterpretación efectuados en la Cova de les Aranyes del Carabassí (Hernández et al., 2012; Guilabert y Hernández, 2014) han permitido concretar la estratigrafía y asociar materiales descontextualizados que han posibilitado, al menos, fijar la secuencia de ocupación, que para el Neolítico se iniciaría en la fase epicardial o inicios de la postcardial. Pero de mayor importancia son los restos encontrados, tanto en la calle de Colón de Novelda (García Atiénzar et al., 2006), como en Limoneros II-III (Barciela et al., 2014). En el primero, se pudieron reconocer dos estructuras negativas de planta ovoide, denominadas como encachados, de escasa profundidad, asociadas a cantos calizos quemados, fragmentos cerámicos, productos líticos tallados y de molienda (García Atiénzar et al., 2006) (fig. 13), similares a los registrados en numerosos yacimientos del este peninsular, entre ellos Tossal de les Basses (Rosser y Soler, 2016) o Benàmer (Torregrosa et al., 2011; Jover, 2013). Por su parte, en Limoneros fueron documentados dos tramos de fosos paralelos, además de un área de actividad y de diversos silos de pequeño tamaño. Todo ello todavía pendiente de publicar de forma extensa y detallada (Barciela et al., 2014).

Ahora bien, toda esta información adquiere especial relevancia y se le puede dotar de mayor contenido cronológico e interpretativo si tomamos en consideración el asentamiento del Tossal de les Basses (Rosser y Soler, 2016), ubicado en la Albufereta de Alicante, a escasos 20 kilómetros del tramo medio y bajo del Vinalopó. Se trata de un yacimiento con una dilatada secuencia de ocupación que se iniciaría en el tránsito del VI al V milenio cal AC y que se prolongaría hasta inicios del IV milenio cal AC. El destacado número de estructuras, documentadas en una amplia superficie, dificulta la posibilidad de determinar con claridad el proceso de conformación y desarrollo del núcleo, pero todo parece indicar la existencia de, al menos, tres fases de un asentamiento que ocupó varias hectáreas de extensión. En el mismo, se ha documentado la superposición de dos fondos de cabañas, además de la presencia de una importante red de fosos, áreas de almacenamiento, áreas de producción con estructuras de combustión de tipo encachado y una zona de necrópolis de larga duración con rituales de inhumación individual (Rosser y Soler, 2016).

6 Comunicación personal de D. Antonio M. Poveda Navarro.

Tabla 1. Selección de dataciones obtenidas en yacimientos neolíticos antiguos de las cuencas de los ríos Serpis, Gorgos, Clariano, Montnegre y Vinalopó. Mientras las dataciones del Vinalopó se recogen en su integridad, del resto de cuencas únicamente se han incluido las obtenidas a través de muestras de vida corta. Todas las calibraciones han sido realizadas con el programa OxCal v4.2.3. (Bronk Ramsey y Lee, 2013), utilizando la curva de calibración Intcal13 (Reimer et al., 2013).

Yacimiento	Cuenca Geográfica	Contexto	Conjunto	Referencia	BP	Cal BC 2σ	Muestra	Fase Arqueológica
Abric de la Falguera	Serpis	Hábitat en abrigo		AA-2295	7410±70	6400-6040	Semilla <i>Olea</i>	Mesol. geom. A
Abric de la Falguera	Serpis	Hábitat en abrigo	VIII	Beta-267441	7380±40	6380-6099	<i>Cervus elaphus</i>	Mesol. geom. A
Abric de la Falguera	Serpis	Hábitat en abrigo	Fase VII	Beta-171909	7280±40	6210-5980	<i>Bactrea pinnus</i>	Mesol. geom. A
Casa Corona	Alto Vinalopó	Hábitat en llano	Enterramiento 2	OxA-V-2392-27	7116±32	6058-5918	Hueso Humano	Mesol. geom. A-B
Casa Corona	Alto Vinalopó	Hábitat en llano	Enterramiento 1	Beta-272856	7070±40	6023-5849	Hueso humano	Mesol. geom. A-B
Cueva del Lagrimal	Alto Vinalopó	Hábitat en cueva	Nivel IV	Beta-249933	6990±50	5985-5755	<i>Capra pyrenaica</i>	Mesol. geom. B
Cova d'en Pardo	Serpis	Hábitat en cueva	Hábitat VIII inf.	Beta-231880	6660±40	5657-5511	<i>Capra pyrenaica</i>	Neol. cardial
Cova d'en Pardo	Serpis	Hábitat en cueva	Nivel VIII	Beta-231879	6610±40	5631-5491	<i>Ovis/Capra</i>	Neol. cardial
Mas d'Is	Serpis	Hábitat en terraza	UE 80205. Fase Vlb. C.2	Beta-166727	6600±50	5630-5480	<i>Hordeum vulgare</i>	Neol. cardial
Mas d'Is	Serpis	Hábitat en terraza	UE 80219. Fase Vla. C.1	Beta-162092	6600±50	5630-5480	<i>Hordeum vulgare</i>	Neol. cardial
El Barranquet	Serpis	Hábitat en litoral	UE 79	Beta-221431	6510±50	5530-5370	<i>Ovis aries</i>	Neol. cardial
El Barranquet	Serpis	Hábitat en litoral	UE 79	Beta-239379	6510±50	5530-5370	<i>Ovis aries</i>	Neol. cardial
Abric de la Falguera	Serpis	Hábitat en abrigo	UE 2051B. Fase VI	Beta-142289	6510±80	5616-5321	<i>Triticum monococ.</i>	Neol. cardial
Cova de l'Or	Serpis	Hábitat en cueva	Capa VII-Inferior-H3	KN-51	6510±160	5678-5198	<i>Cereal</i>	Neol. cardial
Cova de les Cendres	Gorgos	Hábitat en cueva	H-19	Beta-239377	6510±40	5548-5373	<i>Ovis aries</i>	Neol. cardial
Cova de la Sarsa	Clariano	Hábitat en cueva		OxA-V-26076	6506±25	5534-5376	<i>Ovis aries</i>	Neol. cardial
Cova de les Cendres	Gorgos	Hábitat en cueva	H-16	GifA-101360	6490±90	5617-5310	<i>Triticum dicoccum</i>	Neol. cardial
Cova de l'Or	Serpis	Hábitat en cueva	VI	Uciams-66316	6475±25	5484-5375	<i>Ovis aries</i>	Neol. cardial
Cova de la Sarsa	Clariano	Hábitat en cueva		OxA-V-26075	6420±32	5473-5330	<i>Ovis aries</i>	Neol. cardial
Cova de la Sarsa	Clariano	Hábitat en cueva		OxA-V-2360-25	6399±33	5469-5320	<i>Bos taurus</i>	Neol. cardial
Cova de la Sarsa	Clariano	Hábitat en cueva		OxA-V-1360-22	6389±33	5469-5314	<i>Bos taurus</i>	Neol. cardial
Cova de la Sarsa	Clariano	Hábitat en cueva		OxA-V-2360-26	6341±30	5463-5222	<i>Homo sapiens</i>	Neol. cardial
Cova de les Cendres	Gorgos	Hábitat en cueva	N VII	Beta-142228	6340±70	5478-5080	<i>Hordeum vulgare</i>	Neol. cardial
Cova de l'Or	Serpis	Hábitat en cueva	J4/Capa 17a	Oxa-10192	6310±70	5470-5076	<i>Triticum aestivum</i>	Neol. cardial
Calle Colón	Medio Vinalopó	Hábitat en llano	E-100	Beta-227572	6390±40	5480-5310	<i>Carbón Quercus</i> sp.	N. episcardial-postcard.
Cova de les Cendres	Gorgos	Hábitat en cueva	N-VIIa	Beta-107405	6280±80	5467-5047	<i>Ovis aries</i>	N. cardial-episcardial
Cova de l'Or	Serpis	Hábitat en cueva	J4/Capa 14	Oxa-10191	6275±70	5456-5046	<i>Triticum aestivum</i>	N. cardial-episcardial
Cova d'en Pardo	Serpis	Hábitat en cueva	VII	Beta-231877	6240±40	5310-5066	<i>Ovis/Capra</i>	N. cardial-episcardial
Tossal de les Basses	C. d'Alacant-Montnegre	Hábitat en litoral	Tumba	Beta-225259	6030±40	5030-4830	Hueso humano	N. episcardial-postcard.
Tossal de les Basses	C. d'Alacant-Montnegre	Hábitat en litoral	S. E2 encachados UE 34	Beta-232484	5950±50	4950-4720	Semilla	Neol. postcardial
Abric de la Falguera	Serpis	Hábitat en abrigo	Nivel VI-UE 3117	AA-60625	5833±65	4842-4533	<i>Capra pyrenaica</i>	Neol. postcardial
Abric de la Falguera	Serpis	Hábitat en abrigo	Nivel VI-UE2041C	AA-60627	5655±54	4648-4358	<i>Ovis aries</i>	Neol. postcardial
Tossal de les Basses	C. d'Alacant-Montnegre	Hábitat en litoral	Foso 2/5. UE1779	Beta-232483	5770±40	4720-4520	Semilla	Neol. postcardial
Cova d'en Pardo	Serpis	Hábitat en cueva	Nivel VI	Beta-231876	5790±40	4720-4540	<i>Bos</i> sp.	Neol. postcardial
Cova Sant Martí	Camp d'Alacant	Inhumación cueva	UE 206	Beta-166467	5740±40	4700-4480	Hueso humano	Neol. postcardial
Tossal de les Basses	C. d'Alacant-Montnegre	Hábitat en litoral	Tumba 9. Junto cabaña 1	Beta-225223	5670±40	4590-4450	Cráneo humano	Neol. postcardial



Fig. 13. Estructura de tipo encachado documentada en las excavaciones en la calle Colón, 3 (Novelda). Cortesía de Gabriel García Atiénzar.

Por tanto, atendiendo a la secuencia cronológica y material determinada y reconocida para el área del Serpis, a la información antes expuesta y a lo publicado hasta el momento del Tossal de les Basses (Rosser y Fuentes, 2007; Rosser, 2010; Rosser y Soler, 2016), en especial su amplia batería de dataciones absolutas, podríamos considerar que los inicios de la ocupación de las tierras del Vinalopó por parte de comunidades agropecuarias procedentes, con toda probabilidad, de las cuencas del Serpis-Clariano se produciría en los últimos siglos del VI milenio cal AC. Así, son cuatro los argumentos esenciales para proponer tal consideración:

- En primer lugar, las dataciones absolutas disponibles, incluyendo la amplia serie del Tossal de les Basses, muestran un desfase temporal entre las tierras del Serpis y Clariano con respecto al Vinalopó y Camp d'Alacant de cerca de 500 años. En este sentido, la datación realizada hasta el momento que aporta la fecha más antigua para la zona es la efectuada sobre una muestra de carbón en la calle Colón (Novelda) (García Atiénzar et al., 2006), para la que es evidente el problema de la madera vieja. El conjunto material asociado no permitiría envejecer esta ocupación más allá de ca. 5100-5000 cal AC.
- En segundo lugar, el número y distribución de cerámicas decoradas muestra una mayor presencia de la técnica cardial conforme nos acercamos hacia los ríos Serpis y Clariano. Así, el mayor número de recipientes y de yacimientos con este tipo de cerámicas lo encontramos en la zona del Alto Vinalopó – Arenal de la Virgen, Cueva Santa de Caudete, Casa de Lara, etc–; algún fragmento aparece más al sur, como en la Cova Sant Martí o Limoneros II. No obstante, en todos los enclaves dominan ampliamente las técnicas de decoración inciso-impresas, cuya representatividad en el registro arqueológico de los yacimientos del ámbito del Serpis y Clariano es cronológicamente posterior al horizonte cardial.
- En tercer lugar, es significativa la multiplicación de yacimientos neolíticos con cerámicas inciso-impresas y también peinadas en los tramos medio y bajo del Vinalopó, mostrando una correlación directa con lo documentado en las fases I y II del Tossal de les Basses (Rosser y Soler, 2016). Este argumento sobre la materialidad constatada también indicaría que la ocupación efectiva de los tramos más bajos del Vinalopó se habría producido en el tránsito del VI al V milenio cal AC.

- En último término, los elementos, los motivos, las composiciones y los temas decorativos reconocidos en las vasijas con decoración cardial e impresa de instrumento de los distintos yacimientos del ámbito del Vinalopó –Cueva Santa, Arenal de la Virgen (fig. 9), Casa de Lara, Ledua (fig. 12), Cova Sant Martí, La Alcudia y Cova de les Aranyes–, son similares a los documentados en otros enclaves de las cuencas de los ríos Gorgos, Serpis y Clariano (Bernabeu et al., 2011: 153-178), mostrando así una significativa relación entre las distintas zonas.

Por tanto, asumiendo lo expuesto, en las tierras del Vinalopó no existe ningún yacimiento que pueda parangonarse, a nivel material, con la caracterización efectuada para el horizonte cardial en sus fases iniciales, reconocido de forma clara en numerosos yacimientos de las cuencas del Serpis, Gorgos y Clariano –como espacios geográficos más próximos con una secuencia neolítica claramente definida–, con un dominio porcentual de la técnica cardial frente a otras, además de un importante número de dataciones sobre muestras de vida corta que avalan la presencia de comunidades en estos valles desde ca. 5600 cal AC. Tampoco parece que los conjuntos cerámicos documentados permitan plantear una significativa presencia de esta técnica decorativa; más bien al contrario, dominan las decoraciones incisas por encima de las impresas de instrumento, con una baja o nula presencia de cerámicas cardiales. En este sentido, el yacimiento del Arenal de la Virgen, con un interesante conjunto cerámico (Gómez y Fernández, 2016) es el mejor ejemplo, hasta la fecha, para situar los inicios de la consolidación de grupos neolíticos en las tierras del Vinalopó en momentos plenos o avanzados de la fase epicardial. Al igual que la única presencia de un fragmento de cerámica cardial en la Cova Sant Martí o su total ausencia en cavidades como la Cova de les Aranyes del Carabassí u otros yacimientos con peor registro, evidenciarían una ocupación de estos espacios en momentos algo más tardíos, a inicios de la primera mitad del V milenio cal AC, como ha puesto de manifiesto la datación absoluta disponible para la primera.

5. HACIA UNA HIPÓTESIS SOBRE LOS INICIOS DE IMPLANTACIÓN DE COMUNIDADES AGROPECUARIAS EN EL VALLE DEL VINALOPÓ

Como ya señalaron, entre otros, A. Ibarra y Manzoni (1879), E. Matarredona (1983, 1986) o M. S. Hernández (1997), el valle del Vinalopó ha constituido un espacio geográfico con importantes recursos bióticos y abióticos para el asentamiento humano por sus condiciones edáficas, hídricas, riqueza biológica y facilidad de comunicaciones. La abundancia de agua, tanto en cursos de ríos y barrancos, como en espacios lagunares y albuferas, propició el desarrollo de una amplia biodiversidad vegetal y animal en sus entornos. Estos espacios han venido funcionando como despensas naturales de enorme interés para los grupos humanos. Además, no podemos olvidar que la zona estudiada corresponde al extremo septentrional de la fosa Intrabética, a través de la cual se accede rápidamente a las tierras del Sudeste. Por otro lado, la presencia de cordones litorales y promontorios costeros facilitaría la existencia de numerosos atracaderos naturales para pequeñas embarcaciones, medio de transporte de gran importancia en la antigüedad siguiendo un cabotaje más o menos estricto.

Sin embargo, y a pesar de estas características, las investigaciones desarrolladas hasta la fecha vienen evidenciando que este espacio geográfico no fue elegido por los primeros grupos agrícolas que arribaron a las costas peninsulares en su proceso de ocupación de nuevas tierras hacia mediados del VI milenio cal AC. Los primeros grupos agrícolas en tierras peninsulares los encontramos, por ahora, implantados en las zonas litorales y prelitorales catalanas con preferencia en la cuenca del río Llobregat (Oms et al., 2014), en valles como el Serpis, Gorgos y Clariano en las tierras valencianas (Bernabeu et al., 2008a, 2011; García Atiénzar y Jover, 2011; Jover y García Atiénzar, 2014, 2015) y, también, en otros más meridionales como las costas malagueñas (Bernabeu y Martí, 2014). Valles que, como el Serpis, fueron ocupados remontando desde su desembocadura hasta su cabecera. Este proceso, iniciado probablemente

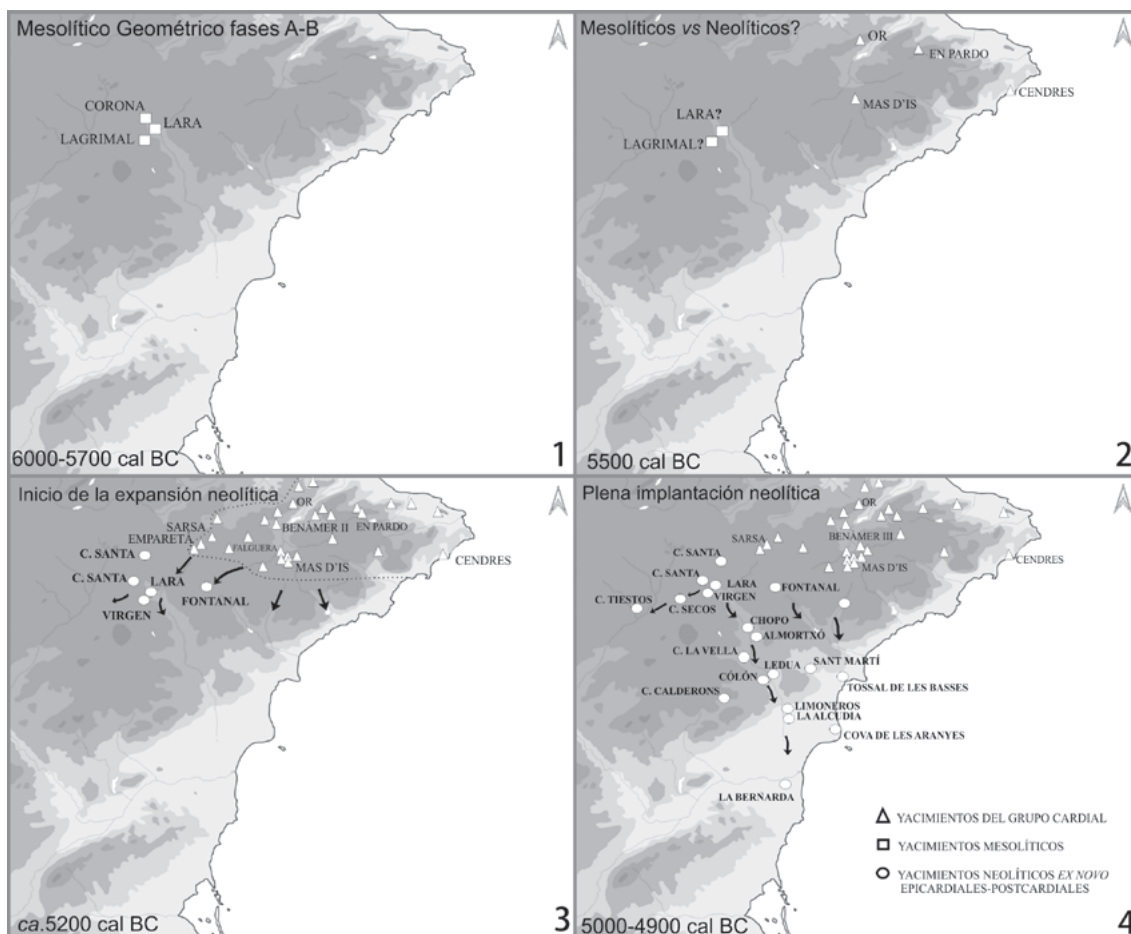


Fig. 14. Secuencia hipotética del proceso de implantación del Neolítico en la cuenca del Vinalopó.

sobre el 5600 cal AC, permitió la consolidación en las tierras del norte de Alicante y sur de Valencia, de una entidad social de base agrícola y ganadera reconocida arqueológicamente bajo la denominación del grupo Or-Cendres, dentro del denominado Horizonte cardial (Bernabeu et al., 2011; García Atiénzar y Jover, 2011; García Atiénzar, 2012).

Por su parte, el valle del Vinalopó, como espacio geográfico, no parece haber sido ocupado por comunidades agropecuarias durante el tiempo en el que se configuró y desarrollo dicha entidad, aproximadamente entre 5600 y 5300 cal AC, a pesar de ser un territorio contiguo al Serpis y al Clariano. Atendiendo al estado actual de la investigación, solamente en las tierras del Alto Vinalopó se podría plantear la implantación de las primeras comunidades agropecuarias hacia momentos muy avanzados del VI milenio cal AC. Así, la ocupación del Vinalopó por parte de grupos agropecuarios tuvo que ser fruto de un largo proceso de segmentación y expansión poblacional que se iniciaría en torno al 5300/5200 cal AC (fig. 14), y siempre partiendo inicialmente desde valles próximos como el del Serpis o el Clariano, incluso también desde otros valles cercanos interconectados como el río Verd o Montnegre (Jover y García Atiénzar, 2015).

En este sentido, la datación más tardía disponible para la zona⁷ en relación con los últimos grupos mesolíticos, procedente de la cueva del Lagrimal (Fernández et al., 2013; Gómez-Puche et al., 2015), no permite prolongar su presencia más allá del 5700 cal AC (tabla 1). No obstante, no podemos descartar que los primeros grupos neolíticos implantados en las tierras del Serpis y el Clariano llegaran a entrar en contacto con las poblaciones mesolíticas –en su fase B– implantadas en el corredor de Villena. De haberse producido contactos, por el momento no se puede determinar qué procesos –integración, exclusión, autoexclusión, etc.– se pudieron producir. El registro analizado hasta la fecha no ha dejado huella. Por el contrario, para otros territorios más septentrionales, como el Bajo Aragón, se ha propuesto un proceso de integración con una primera fase de transición al Neolítico hacia el 5500-5400 cal AC y una segunda fase de plena neolitización a partir de momentos cercanos a finales del VI milenio cal AC, teniendo como base la secuencia del Cingle de Valmayor XI (Rojo et al., 2015).

De este modo, hacia el 5600/5500 cal AC en el norte de la provincia de Alicante y sur de la de Valencia, pero preferentemente en la cuenca del río Serpis, se constata la presencia de comunidades humanas con un modo de vida agropecuario, englobables en el denominado horizonte de las cerámicas impresas. Todo apunta a que inicialmente ocuparon territorios no frecuentados por los grupos indígenas de base cazadora y recolectora (Juan Cabanilles y Martí, 2002; García Puchol, 2005; Martí et al., 2009; Jover, 2011b) y que en su proceso de expansión y colonización de nuevas tierras se pudieron desarrollar diversos procesos de interacción, entre los que no conviene olvidar los de exclusión social y autoexclusión de los grupos mesolíticos (Jover y García Atiénzar, 2014, 2015).

Así, hace unos años, la cabecera del Vinalopó fue considerada como una posible frontera inicial entre ambas comunidades, en la que se habrían podido efectuar procesos de aculturación directa. O. García Puchol (2005: 319) planteó a este respecto una doble hipótesis: en primer lugar, que Casa de Lara tuviese continuidad ocupacional durante el Mesolítico en su fase C, pudiendo explicar la presencia de cerámicas como consecuencia de contactos con los grupos neolíticos y estableciéndose una frontera de carácter integrador durante cierto tiempo; y, en segundo lugar, que no existiera continuidad en la ocupación mesolítica, que ésta se truncara en momentos avanzados de la fase B y que el lugar fuese reocupado, posteriormente, por grupos neolíticos en su proceso de expansión por la cuenca del Vinalopó.

Si bien el proceso de investigación en el Levante de la península Ibérica ha optado tradicionalmente por explicar el proceso de neolitización de los grupos mesolíticos considerando que éstos irían incorporando progresivamente innovaciones, primero técnicas –cerámica– y luego económicas –domesticados–, en los últimos años se empieza a cuestionar esta hipótesis al revisar el conjunto de yacimientos cuyas estratigrafías habían servido de base para explicar el proceso – en especial Cocina–, observando que, más que continuidad y progresiva incorporación de elementos neolíticos, se constata ruptura y discontinuidad. Lo que hasta hace poco se explicaba como grupos mesolíticos en proceso de neolitización, ahora se trataría de yacimientos con ocupaciones mesolíticas previas o coetáneas a los primeros grupos agropecuarios, abandonos y posteriores reocupaciones por parte de grupos neolíticos (Juan Cabanilles y Martí, 2007/2008; Martí et al., 2009; Jover y García Atiénzar, 2014, 2015). En este sentido, la segunda de las hipótesis planteadas por O. García Puchol para yacimientos como Casa de Lara y también para la cueva del Lagrimal podría ser la más cercana a la realidad.

En cualquier caso, una vez afianzados y consolidados los grupos neolíticos impresos cardiales en los territorios inicialmente ocupados de cuencas como las del Serpis, Gorgos y Clariano, éstos comenzarían un proceso de expansión y colonización de nuevas tierras entre las que se encontraría el cercano valle del Vinalopó (Guilabert et al., 1999; Jover et al., 2008). Todos los datos parecen indicar que el proceso se iniciaría primero en la cabecera del río Vinalopó, por su proximidad al núcleo Or-Sarsa; posteriormente, se ocuparía la cubeta de Villena, donde se ha documentado una mayor presencia de cerámicas con

7 Se han publicado otras dos fechas procedentes de la ocupación mesolítica de Casa Corona (Villena) (Fernández et al., 2013), que aunque próximas, son algo anteriores a la obtenida en la cueva del Lagrimal.

decoración cardial que en el resto de la cuenca; para seguir el proceso de implantación en el tramo medio y final del valle hasta su desembocadura, partiendo, o bien desde el tramo alto del río, o bien desde la cuenca del río Montnegre y el Camp d'Alacant, teniendo en cuenta las dataciones obtenidas en el Tossal de les Basses (Rosser y Soler, 2016).

De este modo, se empieza a constatar la presencia de asentamientos agrícolas *ex novo* en las tierras del Vinalopó, en un proceso de expansión poblacional –unido a crecimiento– de grupos agropecuarios a lo largo del valle. Es el caso de los enclaves localizados desde la cabecera hasta la desembocadura, en la cubeta de Villena con yacimientos como Casa de Lara, Arenal de la Virgen, Cueva Santa de Caudete, o su expansión hacia el altiplano de Yecla en la cueva de los Secos; todavía no estamos en condiciones de concretar si también se produciría en la cubeta de Sax ante las escasas evidencias de El Chopo y L'Almortxó; también en Ledua, calle Colón y el resto de evidencias del casco histórico de Novelda; así como en las terrazas próximas al curso del río en el Bajo Vinalopó, en yacimientos como La Alcudia, con una clara continuidad en La Bernarda (Soler y López, 2001), ya en el tramo final del río Segura. El resto de enclaves recogidos en el presente trabajo, como El Partidor, cueva del Lagrimal, Cova de la Serreta la Vella, Cova dels Calderons, Cova Sant Martí, Limoners II-III y El Alterón ya serían evidencias que mostrarían la plena consolidación del proceso de ocupación de la cuenca y los corredores transversales a ésta, a lo largo de la primera mitad del V milenio cal AC.

Fueron los fondos de las diferentes cubetas geográficas que integran el valle o corredor del Vinalopó, los primeros espacios edáficos puestos en explotación y ocupados, sin que los materiales arqueológicos documentados, básicamente los líticos tallados, muestren características técnicas o morfológicas similares o próximas a las desarrolladas previamente en este espacio por los grupos mesolíticos. Las tierras más fértiles ubicadas en las proximidades de recursos hídricos se convirtieron en objeto y medio de trabajo, minimizando, a su vez, los riesgos ante el escaso desarrollo de las fuerzas productivas de estos primeros grupos campesinos. Quizás, el aspecto más significativo de este proceso de expansión y ocupación de estas tierras sea la baja densidad demográfica constatada en los diferentes tramos en los que se divide la cuenca. Se puede apreciar la llamativa ubicación de los yacimientos en los fondos de los valles, reproduciendo el mismo patrón observado durante los primeros momentos de la secuencia en otras cuencas próximas (García Atiénzar, 2009).

Este modelo de ocupación del espacio debe ponerse en relación con la baja capacidad productiva de aquellos grupos, en directa relación con unas condiciones materiales rudimentarias, limitada fuerza de trabajo y escasa productividad en términos de kilos de grano obtenidos por unidad de superficie. Lo agrícola producido podría generar situaciones de carestía en determinados momentos, lo que conllevaría la necesidad de otras prácticas para la obtención de alimentos: cría de ganado, caza, recolección, marisqueo y pesca.

De este modo, sería hacia finales del VI milenio cal AC cuando se comenzaría a configurar un espacio social con un modelo de poblamiento disperso de granjas en todo el valle del Vinalopó y corredores aledaños (Jover, 2013). Este espacio social se caracterizaría por una amplia dispersión de unidades, ocupando principalmente las terrazas próximas a los ríos, espacios endorreicos y barrancos con cursos de agua más o menos permanentes. Atendiendo a la parcialidad de las estructuras y evidencias materiales registradas en los yacimientos al aire libre del Vinalopó, el modelo de unidad doméstica podría ser similar al documentado en el asentamiento del Tossal de les Basses (Rosser y Soler, 2016) donde, en torno a una o dos estructuras de tipo cabaña, se ubicaría un área de producción-consumo con estructuras de combustión, un área específica de almacenamiento; diversos fosos, además de una zona para la inhumación, campos de cultivo, pastos y rediles.

Este modelo de ocupación y explotación de las mejores tierras agrícolas se debió ver complementado con otras ocupaciones esporádicas y puntuales, tal y como se desprende del caso de la Cova de les Aranyes, donde las excavaciones practicadas en los últimos años parecen mostrar su empleo desde finales del VI o inicios del V milenio cal AC como lugar de estabulación del ganado (Guilabert y Hernández, 2014), además de ser puntualmente utilizado como refugio o asentamiento logístico para la explotación de

recursos marinos. Un patrón de ocupación similar podemos atribuir a la Cova dels Calderons, en la que los datos obtenidos fruto de expoliaciones y los primeros pasos dados en su excavación, muestran una escasa densidad de materiales, elevada presencia de especies salvajes y lentejones intercalados de tonos grisáceos con alto contenido en materia orgánica.⁸

Por otro lado, cavidades como la Cova de la Serreta la Vella (Segura y Jover, 1997) o Cova Sant Martí (Torregrosa y López, 2004), ubicadas tanto en las proximidades del río Vinalopó, como en el corredor hacia el Camp d'Alacant respectivamente, muestran su uso como continente funerario y la imposibilidad de haber sido utilizadas como lugar de hábitat. En cualquier caso, la función funeraria de las cavidades, por otro lado, ya ha sido constatado en el seno de las primeras comunidades neolíticas asentadas en las cuencas aledañas al Vinalopó, tanto en el Serpis como en el Clariano (García Borja et al., 2016a). No obstante, también se iniciarían prácticas de enterramiento individual en fosas al aire libre en asentamientos alejados de cavidades naturales como es el caso del Tossal de les Basses (Rosser, 2010).

Por tanto, a principios del V milenio cal AC ya se habría consolidado un poblamiento de unidades agrícolas de tipo granja en el valle del Vinalopó. Las mejores tierras ya se habrían convertido en el principal objeto y medio de trabajo. Las distintas unidades domésticas dispersas funcionarían como unidades productivas básicas, a través de una intensa relación con el medio transformado y natural en el que vivirían y de donde obtendrían la mayor parte de los recursos necesarios para su mantenimiento y reproducción. Sin embargo, sería a través de la esfera social de donde conseguirían materias primas y productos no existentes en el entorno inmediato, como rocas para instrumentos y adornos como brazaletes (Orozco, 2016) o conchas marinas (Luján y Rosser, 2013), pero especialmente personas, sin las cuales no se podría conseguir la reproducción biológica. La dificultad en este punto reside en determinar qué tipo de relaciones, además de las de tipo parental, se establecerían en este territorio de granjas dispersas, una vez desarticulado el espacio social del horizonte cardial constituido inicialmente en el extremo septentrional del Prebético meridional valenciano.

BIBLIOGRAFÍA

- ALEGRE, A. (2008): "Calle Centenero, nº 5 y 7". En Tendero, F. y Pernas, S. (eds.): *Actuaciones arqueológicas en la provincia de Alicante 2007*. CD-ROM, Alicante.
- APARICIO, J.; MARTINEZ, J.V.; VIVES, D. y CAMPILLO, D. (1981): *Las raíces de Bañeres*. Departamento de Historia Antigua, Serie Arqueológica, 8, Universidad de Valencia, Valencia.
- APARICIO, J. y SAN VALERO, J. y MARTÍNEZ, J.V. (1983): "Actividades arqueológicas desde 1979 a 1982". En *Varia II*. Departamento de Historia Antigua, Universidad de Valencia, Valencia, p. 201-489.
- ASQUERINO, M.D. (1975): "Coveta Emparetà". *Noticario arqueológico Hispánico*, 3, p. 109-188.
- ASQUERINO, M.D. (1978): "Cova de la Sarsa (Bocairente, Valencia). Análisis estadístico y tipológico de materiales sin estratigrafía (1971-1974). *Saguntum-PLAV*, 13, p. 99-225.
- ASQUERINO, M.D. (1998): "Cova de la Sarsa. Sector II. Gatera". *Recerques del Museu d'Alcoi*, 7, p. 47-88.
- BARCIELA, V.; GARCÍA ATIENZAR, G. y LÓPEZ, E. (2014): "El yacimiento prehistórico de Los Limoneros II (Elche)". En Torregrosa, P., Jover, F.J. y García Atiénzar, G. (eds.): *El Neolítico en el Bajo Vinalopó (Alicante, España)*. BAR International Series 2646, Oxford, p. 51-54.
- BERNABEU, J. (1989): *La tradición cultural de las cerámicas impresas en la zona oriental de la Península Ibérica*. Servicio de Investigación Prehistórica, Diputación Provincial de Valencia (Serie de Trabajos Varios, 86), Valencia.
- BERNABEU, J. y MARTÍ, B. (2014): "The first agricultural groups in the Iberian Peninsula". En Manen, C., Perrin, T. y Guilaine, J. (dirs.): *La transition néolithique en Méditerranée*. Paris, p. 419-438.
- BERNABEU, J. y MOLINA, L. (ed.) (2009): *La Cova de les Cendres (Moraira-Teulada, Alicante)*. Serie Mayor 6, MARQ, Alicante.

8 La información palinológica, arqueozoológica, sedimentológica y química registrada en la primera campaña de excavaciones se encuentra en proceso de estudio en estos momentos.

- BERNABEU, J.; OROZCO, T.; DÍEZ CASTILLO, A.; GÓMEZ, M. y MOLINA, F.J. (2003): “Mas d’Is Penàguila, Alicante: Aldeas y recintos monumentales del Neolítico inicial en el Valle del Serpis”. *Trabajos de Prehistoria*, 60 (2), p. 39-59.
- BERNABEU, J.; MOLINA, L.; OROZCO, T.; DIEZ, A. y BARTON, C.M. (2008a): “Early neolithic at the Serpis Valley, Alicante, Spain”. En Diniz, M. (ed.): *The early neolithic in the Iberian peninsula. Regional and transregional components*. Bar International series 1857, Oxford, p. 53-59.
- BERNABEU, J.; MOLINA, L.; OROZCO, T.; DIEZ, A. y MICHAEL, C. (2008b): “Los valles del Serpis (Alicante): 20 años de trabajo de campo”. En Hernández, M.S., Soler, J. y López, J.A (coords.): *IV Congreso del neolítico peninsular*. Alicante, p. 50-57.
- BERNABEU, J.; MOLINA, L.; ESQUEMBRE, M.A.; ORTEGA, J.R. y BORONAT, J.D. (2009): “La cerámica impresa mediterránea en el origen del Neolítico de la península Ibérica”. En *De Méditerranée et d’ailleurs... Mélanges offerts à Jean Guilaine*. Archives d’Écologie Préhistorique, Toulouse.
- BERNABEU, J.; GÓMEZ, O.; MOLINA, L. y GARCÍA, P. (2011): “La cerámica neolítica durante el VI milenio cal AC en el mediterráneo central peninsular”. En Bernabeu, J., Rojo, A.M. y Molina, L. (coords.): *Las primeras producciones cerámicas: el VI Milenio cal AC en la Península Ibérica*. Universitat de València (Saguntum Extra-12), València, p. 153-179.
- BRONK RAMSEY, C. y LEE, S. (2013): “Recent and Planned Developments of the Program OxCal”. *Radiocarbon*, 55 (2-3), p.720-730.
- CASABÓ, J. (2004): *Paleolítico superior final y epipaleolítico en la Comunidad Valenciana*. Diputación Provincial de Alicante, Serie Mayor, 2, Alicante.
- CAVA, A. (2000): “La industria lítica del neolítico en Chaves, Huesca”. *Saldvie: estudios de Prehistoria y Arqueología*, 1, p. 77-164.
- DE LOS SANTOS GALLEGO, S. (1970): “Vaso con decoración cardial procedente de Caudete (Albacete)”. *XI Congreso Nacional de Arqueología (Mérida, 1969)*. Zaragoza, p. 252-255.
- ESQUEMBRE, M.A.; BORONAT, J.D.; JOVER, F.J.; MOLINA, F.J.; LUJÁN, A.; LÓPEZ, J.; MARTÍNEZ, R.; IBORRA, P.; FERRER, C.; RUIZ, R. y ORTEGA, J.R. (2008): “El yacimiento neolítico del Barranquet (Oliva)”. En Hernández, M.S., Soler, J. y López, J.A. (coords.): *IV Congreso del Neolítico de la Península Ibérica (Alicante, 2005)*. Alicante, p. 217-230.
- FERNÁNDEZ LÓPEZ DE PABLO, J. (1999): *El yacimiento prehistórico de Casa de Lara, Villena (Alicante)*. Cultura material y producción lítica. Villena.
- FERNÁNDEZ, J.; GÓMEZ, M.; DÍEZ, A.; FERRER, C. y MARTÍNEZ-ORTÍ, A. (2008): “Resultados preliminares del proyecto de investigación sobre los orígenes del Neolítico en el Alto Vinalopó y su comarca: la revisión de El Arenal de la Virgen (Villena, Alicante)”. En Hernández, M.S., Soler, J. y López, J.A. (coords.): *IV Congreso del Neolítico de la Península Ibérica (Alicante, 2005)*. Alicante, p. 107-116.
- FERNÁNDEZ, J.; SALAZAR-GARCÍA, D.C.; SUBIRÀ-GALDÁCANO, M.E.; ROCA DE TOGORES, C.; GÓMEZ-PUCHE, M.; RICHARDS, M.P. y ESQUEMBRE-BEBIÀ, M.A. (2013): “Late mesolithic burials at Casa Corona (Villena, Spain): direct radiocarbon and palaeodietary evidence of the last forager populations in Eastern iberia”. *Journal of Archaeological Science*, 40, p. 671-680.
- FERNÁNDEZ LÓPEZ DE PABLO, J.; FERRER, C.; GÓMEZ-PUCHE, M.; TORMO CUÑAT, C. y SANCHIS SERRA, A. (2015): “Open-air Mesolithic sites in the Central Mediterranean región of Spain: new evidences and research directions”. En Bicho, N., Detry, C., Douglas Price, T. y Cunha, E. (eds.): *Muge 150th: the 150th anniversary of the discovery of Mesolithic shellmiddens. Vol. 2*. Cambridge, p. 75-92.
- FORTEA, J. (1973): *Los complejos microlaminares y geométricos del Epipaleolítico mediterráneo español*. Salamanca.
- GARCÍA ATIÉNZA, G. (2009): *Territorio neolítico. Las primeras comunidades campesinas en la fachada oriental de la península Ibérica (5600-2800 cal BC)*. BAR International series 2021, Oxford.
- GARCÍA ATIÉNZA, G. (2010): *El yacimiento de Fuente de Isso (Hellín) y el poblamiento neolítico en la provincia de Albacete*. Instituto de Estudios Albacetenses, Diputación Provincial de Albacete, Albacete.
- GARCÍA ATIÉNZA, G. (2012): “Las sociedades tribales durante el neolítico inicial en el mediterráneo occidental: procesos de expansión y consolidación durante el VI milenio cal BC”. *Boletín de Antropología Americana*, 47, p. 101-120.
- GARCÍA ATIÉNZA, G. y JOVER MAESTRE, F.J. (2011): “The introduction of the first farming communities in the western Mediterranean: the valencian region in Spain as example”. *Arqueología Iberoamericana*, 10, p. 17-29.

- GARCÍA ATIÉNZAR, G.; JOVER, F.J.; IBÁÑEZ, C.; NAVARRO, C. y ANDRÉS, D. (2006): “El yacimiento neolítico de la calle Colón (Novelda, Alicante)”. *Recerques del Museu d’Alcoi*, 15, p. 19-28.
- GARCÍA BORJA, P.; CORTELL, E.; PARDO, S. y PÉREZ, G. (2011a): “Las cerámicas de la cova l’Or (Beniarrés, Alacant). Tipología y decoración de las colecciones del Museu d’Alcoi”. *Recerques del Museu d’Alcoi*, 20, p. 71-136.
- GARCÍA BORJA, P.; SALAZAR, D.C., PÉREZ, A.; PARDO, S. y CASANOVA V. (2011b): “El Neolítico antiguo cardial y la Cova de la Sarsa (Bocairent, València). Nuevas perspectivas a partir de su registro funerario”. *Munibe*, 62, p. 175-195.
- GARCÍA BORJA, P.; SALAZAR-GARCÍA, D.C.; AURA TORTOSA, E.; CORTELL PÉREZ, E. y VELASCO BERZOSA, A. (2016a): “El registro funerario cardial valenciano: dataciones radiocarbónicas”. En *Del neolític a l’edat del bronze en el Mediterrani occidental. Estudis en homenatge a Bernat Martí Oliver*. Servicio de Investigación Prehistórica del Museo de Prehistoria de Valencia (Serie de Trabajos Varios 119), Valencia, p. 125-140.
- GARCÍA BORJA, P.; SALAZAR, D.C.; COLLADO, I. y CORTELL, E. (2016b): “Los restos humanos de la Coveta Emparèta: contexto cronológico y cultural”. *Recerques del Museu d’Alcoi*, 25, p. 31-46.
- GARCÍA GANDÍA, J.R. (2001): “Cova dels Calderons. La Romana”. En *Actuacions arqueològiques en la província de Alicante, 2000*. Sección de Arqueología del Ilustre Colegio Oficial de Doctores y Licenciados en Filosofía y Letras y en Ciencias de Alicante, Alicante.
- GARCÍA PUCHOL, O. (2005): *El proceso de neolitización en la fachada mediterránea de la península Ibérica. Tecnología y tipología de la piedra tallada*. BAR International Series 1430, Oxford.
- GARCÍA PUCHOL, O. y AURA, J.E. (2006): *El abric de la Falguera (Alcoi, Alacant). 8.000 años de ocupación humana en la cabecera del río de Alcoi*. Ajuntament d’Alcoi y MARQ, Alicante.
- GARCÍA PUCHOL, O.; DÍEZ, A. y PARDO, S. (2016): “Radiocarbono y neolitización en la península Ibérica”. En *Del neolític a l’edat del bronze en el Mediterrani occidental. Estudis en homenatge a Bernat Martí Oliver*. Servicio de Investigación Prehistórica del Museo de Prehistoria de Valencia (Serie de Trabajos Varios, 119), Valencia, p. 61-74.
- GÓMEZ-PUCHE, M. y FERNÁNDEZ-LÓPEZ DE PABLO, J. (2015): “AMS radiocarbon chronology of Late mesolithic sites in the Upper Vinalopó River (Eastern Iberia)”. En Bicho, N., Detry, C., Douglas Price, T. y Cunha, E. (eds.): *Muge 150th: the 150th anniversary of the discovery of Mesolithic shellmiddens. Vol. 2*. Cambridge, p. 125-138.
- GÓMEZ-PUCHE, M. y FERNÁNDEZ-LÓPEZ DE PABLO, J. (2016): “El yacimiento neolítico del Arenal de la Virgen (Villena, Alicante): estudio de la colección de materiales de José María Soler”. *Bilyana*, 1, Villena, p. 17-30.
- GUILABERT, A.P. y HERNÁNDEZ, M.S. (2014): “La Cova de les Aranyes (o del Frare) del Carabassí (Santa Pola)”. En Jover, F.J.; Torregrosa, P. y García Atiénzar, G. (eds.): *El Neolítico en el Bajo Vinalopó (Alicante, España)*. BAR International Series 2646, Oxford, p.55-92.
- GUILABERT, A.P.; JOVER F.J. y FERNÁNDEZ, J. (1999): “Las primeras comunidades agropecuarias del Río Vinalopó (Alicante)”. *II Congrés del Neolític a la Península Ibèrica*. Universitat de València (Saguntum Extra-2), València, p. 283-290.
- GUITART, I. (1989): “El Neolítico final en el alto Vinalopó (Alicante): Casa de Lara y Macolla”. *Saguntum-PLAV*, 22, p. 67-97.
- HERNÁNDEZ PÉREZ, M.S. (1997): “Agua, río, camino y territorio. A propósito del Vinalopó”. En Rico, M.C., Pérez, T., Jover, F.J., Payá, C., Hernández, L. y Rojas, A. (coords.): *Agua y Territorio. I Congreso de Estudios del Vinalopó. Petrer-Villena*. Ajuntament de Petrer, p. 17-34.
- HERNÁNDEZ PÉREZ, M.S. (2005): “¿Cuándo tuvo principio ésta? La ocupación prehistórica de Ilici y de su entorno”. En Abad, L. y Hernández, M.S. (eds.): *Iberia, Hispania, Spania: Una mirada desde Ilici*. Caja de Ahorros del Mediterráneo, Alicante, p. 13-35.
- HERNÁNDEZ PÉREZ, M.S. y ALBEROLA, E. (1988): “Ledua (Novelda, Alacant): un yacimiento de llanura en el Neolítico valenciano”. *Archivo de Prehistoria Levantina*, XVIII, p. 149-158.
- HERNÁNDEZ, M.S.; SOLER, J.A.; GUILABERT, A. y BENITO, M. (2012): “La Cova de les Aranyes del Carabassí. Distintas carpetas de una investigación imprescindible para el conocimiento de la Prehistoria del litoral meridional de Alicante”. En Sánchez, M.J. (coord.): *Santa Pola. Arqueología y Museo*. Museos municipales en el MARQ, Alicante, p.102-119.
- IBARRA Y MANZONI, A. (1879): *Illici, su situación y antigüedades*. Instituto de Estudios Alicantinos, serie II, nº 14, Alicante (reed. 1981).

- JOVER, F.J. (2011a): “El instrumental lítico tallado de Benàmer: continuidad y ruptura en los procesos de producción lítica tallada entre el VII y el IV milenio cal BC”. En Torregrosa, P., Jover, F.J. y López, E. (dirs.): *Benàmer (Muro d’Alcoi, Alicante). Mesolíticos y neolíticos en las tierras meridionales valencianas*. Servicio de Investigación Prehistórica, Diputación de Valencia (Serie de Trabajos Varios, 112), Valencia, p. 133-204.
- JOVER, F.J. (2011b): “El proceso histórico del VII al IV milenio BC en las tierras meridionales valencianas: algunas inferencias a partir de la documentación arqueológica de Benàmer”. En Torregrosa, P., Jover, F.J. y López, E. (dirs.): *Benàmer (Muro d’Alcoi, Alicante). Mesolíticos y Neolíticos en las tierras meridionales valencianas*. Servicio de Investigación Prehistórica, Diputación de Valencia (Serie de Trabajos Varios, 112), Valencia, p. 341-357.
- JOVER, F.J. (2013): “Las áreas de actividad y las unidades domésticas como unidades de observación de lo social: de las sociedades cazadoras-recolectoras a las agricultoras en el este de la península ibérica”. En Gutiérrez, S. y Grau, I. (eds.): *De la estructura doméstica al espacio social. Lecturas arqueológicas del uso social del espacio*. Universidad de Alicante, Alicante, p. 13-38.
- JOVER, F.J. y GARCÍA ATIÉNZAR, G. (2014): “Sobre la neolitización de los grupos mesolíticos en el este de la península Ibérica: la exclusión como posibilidad”. *Pyrenae*, 45 (1), p. 55-88.
- JOVER, F.J. y GARCÍA ATIÉNZAR, G. (2015): “Sociedades en transición durante la expansión y consolidación de las primeras comunidades agrícolas en el Mediterráneo occidental: el ejemplo del Levante de la península Ibérica”. *Vegueta*, 15, p. 133-157.
- JOVER, F.J. y MOLINA, F.J. (2005): “El proceso de implantación de las primeras comunidades agropecuarias en las tierras meridionales valencianas”. *Revista del Vinalopó*, 8, Petrer, p. 11-28.
- JOVER, F.J.; GARCÍA ATIÉNZAR, G. y MOLINA, F.J. (2008): “Asentamiento y territorio. La implantación de las primeras comunidades agropastoriles en las tierras meridionales valencianas”. *IV Congreso del Neolítico peninsular*. Alicante, p. 90-97.
- JOVER, F.J.; TORREGROSA, P. y GARCÍA ATIÉNZAR, G. (eds.) (2014): *El Neolítico en el Bajo Vinalopó (Alicante, España)*. BAR International Series 2646, Oxford.
- JUAN CABANILLES, J. (2008): *El utillaje de piedra tallada en la Prehistoria reciente valenciana. Aspectos tipológicos, estilísticos y evolutivos*. Servicio de Investigación Prehistórica, Diputación de Valencia (Serie de Trabajos Varios, 109), Valencia.
- JUAN CABANILLES, J. y MARTÍ, B. (2002): “Poblamiento y procesos culturales en la Península Ibérica del VII al V milenio A.C. (8000-5500 BP). Una cartografía de la neolitización”. En *El paisaje en el Neolítico mediterráneo*. Universitat de València (Saguntum Extra-5), València, p. 45-87.
- JUAN CABANILLES, J. y MARTÍ, B. (2007/2008): “La fase C del Epipaleolítico reciente: lugar de encuentro o línea divisoria. Reflexiones en torno a la neolitización en la fachada mediterránea peninsular”. *Veleia*, 24-25, p. 611-628.
- LÓPEZ SEGUÍ, E. (1996): *Arqueología en Agost (Alicante)*. Instituto de Cultura Juan Gil-Albert. Diputación Provincial de Alicante. Alicante.
- LUJÁN, A. y ROSSER, P. (2013): “La malacofauna marina en el yacimiento neolítico del Tossal de les Basses (Albufereta, Alicante)”. En Sanchis, A. y Pascual, J.L. (coords.): *Animals i arqueologia hui: I Jornades d’Arqueozoologia del Museu de Prehistòria de València*. València, p. 235-256.
- MANEN, C. (2000): “Implantation de faciès d’origine italienne au Néolithique ancien. L’exemple des sites liguriens du Languedoc”. *Rencontres méridionales de Préhistoire récente. Troisième session*. Éditions Archives d’Ecologie Préhistorique, Toulouse, p. 35-42.
- MANEN, C. (2002): “Structure et identité des styles céramiques du Néolithique ancien entre Rhône et Ebre”. *Gallia Préhistorique*, 44, p. 121-165.
- MARTÍ, B. (1977): *Cova de L’Or (Beniarrés, Alicante). Vol. I*. Servicio de Investigación Prehistórica, Diputación de Valencia (Serie de Trabajos Varios, 51), Valencia.
- MARTÍ, B. (2011): “La Cova de l’Or (Beniarrés, Alicante)”. En Bernabeu, J., Rojo, M. y Molina, L. (coords.): *Las primeras producciones cerámicas: el VI milenio cal AC en la península Ibérica*. Universitat de València (Saguntum Extra-12), Valencia, p. 183-186.
- MARTÍ, B.; PASCUAL, V.; GALLART, M.D.; LÓPEZ, P.; PÉREZ, M.; ACUÑA, J.D. y ROBLES, F. (1980). *Cova de l’Or (Beniarrés, Alicante). Vol. II*. Servicio de Investigación Prehistórica, Diputación de Valencia (Serie de Trabajos Varios, 65), Valencia.
- MARTÍ, B.; AURA, J.E.; JUAN CABANILLES, J.; GARCÍA PUCHOL, O. y FERNÁNDEZ, J. (2009): “El Mesolítico geométrico de tipo ‘Cocina’ en el País Valenciano”. En *El Mesolítico Geométrico en la península Ibérica (Jaca, 2009)*. Monografías arqueológicas, 44, Zaragoza, p. 205-258.

- MATARREDONA, E. (1983): *El Alto Vinalopó. Estudio geográfico*. Instituto de Estudios Alicantinos, Serie II, 21, Alicante.
- MATARREDONA, E. (1986): “Cartografía de las asociaciones edáficas del Baix Vinalopó”. *Investigaciones Geográficas*, 4, p. 97-127.
- MOLINA BURGUERA, G. (2003): *Fronteras culturales en la prehistoria reciente del sudeste peninsular. La Cueva de los Tiestos (Jumilla, Murcia)*. Jumilla.
- MOLINA HERNÁNDEZ, F.J. (2001): “Análisis del poblamiento en el área oriental de las comarcas de L’Alcoià y El Comtat durante el Neolítico I a partir de la localización de nuevos yacimientos al aire libre (Alicante)”. *Bolskan*, 18, p. 195-205.
- MORALES, J.; FONTANALS, M.; OMS, F.X. y VERGÈS, J.M. (2010): “La chronologie du Néolithique ancien cardial du nord-est de la Péninsule Ibérique. Datations, problematique et méthodologie”. *L’Anthropologie*, 114, p. 427-444.
- OMS, F.X.; ESTEVE, X.; MESTRES, J.; MARTÍN, P. y MARTINS, H. (2014): “La neolitización del nordeste de la península Ibérica: datos radiocarbónicos y culturales de los asentamientos al aire libre del Penedès”. *Trabajos de Prehistoria*, 71 (1), p. 42-55.
- OROZCO, T. (2016): “Los brazaletes de esquisto: un elemento de la identidad cardial”. En *Del neolític a l’edat del bronze en el Mediterrani occidental. Estudis en homenatge a Bernat Martí Oliver*. Servicio de Investigación Prehistórica del Museo de Prehistoria de Valencia (Serie de Trabajos Varios, 119), Valencia, p. 141-146.
- ORTEGA, J.R. y BORONAT, J.D. (2008): “Calle Manuel Alberola”. *Actuaciones Arqueológicas en la provincia de Alicante 2007*, 22, Colegio Oficial de Doctores y Licenciados en Filosofía y Letras, Alicante, p. 255.
- PASCUAL BENEYTO, J. (1993): “Les capçaleres dels rius Clariano i Vinalopó del neolític a l’Edat del Bronze”. *Recerques del Museu d’Alcoi*, 2, p. 109-140.
- PÉREZ AMORÓS, L. (1993): “El yacimiento neolítico de la Cueva Santa (Caudete)”. *Revista de Fiestas de Moros y Cristianos*, Caudete.
- RAMOS MOLINA, A. (1989): “Presencia neolítica en La Alcudia de Elche”. *XIX Congreso Nacional de Arqueología (Castellón de la Plana, 1987)*, vol. I, Zaragoza, p. 161-176.
- REIMER, P.J.; BARD, E.; BAYLISS, A.; BECK, J.W.; BLACKWELL, P.G.; RAMSEY, C.B.; GROOTES, P.M.; GUILDERSON, T.P.; HAFLIDASON, H.; HAJDAS, I.; HATTÉ, C.; HEATON, T.J.; HOFFMANN, D.L.; HOGG, A.G.; HUGHEN, K.A.; KAISER, K.F.; KROMER, B.; MANNING, S.W.; NIU, M.; REIMER, R.W.; RICHARDS, D.A.; SCOTT, E.M.; SOUTHON, J.R.; STAFF, R.A.; TURNER, C.S.M. y VAN DER PLICHT, J. (2013): “IntCal13 and Marine13 Radiocarbon Age Calibration Curves 0–50,000 Years cal BP”. *Radiocarbon*, 55 (4), p. 1869-1887.
- REINA, I. (2008): “Calle Centenero, nº 53”. En Tendero, F. y Pernas, S. (eds.): *Actuaciones arqueológicas en la provincia de Alicante 2007*. CD-ROM, Alicante.
- ROCA DE TOGORES, C. (2008): “Tres vasos anforoides localizados en las cavidades de En Pardo, Cendres y Santa Maira”. En Soler, J. y Roca de Togores, C. (eds.): *El secreto del barro. Un cántaro neolítico de la Cova d’En Pardo (Planes, Alicante)*. MARQ, Alicante, p. 107-126.
- ROJO, M.A.; TEJEDOR, C.; PEÑA, L.; ROYO, J.I.; GARCÍA, I.; ARCUSA, H.; SAN MILLÁN, M.; GARRIDO, R.; GIBAJA, J.F.; MACHUZZO, N.; CLEMENTE, I.; MOZOTA, M.; TERRADAS, X.; MORENO, M.; PÉREZ, G.; ALVÁREZ, E.; JIMÉNEZ, I. y GÓMEZ, F. (2015): “Releyendo el fenómeno de la neolitización en el Bajo Aragón a la luz de la excavación del Cingle del Valmayor XI (Mequinenza, Zaragoza)”. *Zephyrus*, LXXV, p. 41-71.
- ROSSER, P. (2010): “Enterramientos neolíticos y creencias en el Tossal de les Basses. Primeros datos”. En Pérez, A. y Soler, B. (coords.): *Restes de vida, restes de mort. La mort en la Prehistòria*. Museu de Prehistòria de València, València, p. 183-190.
- ROSSER, P. y FUENTES, C. (eds.) (2007): *Tossal de les Basses. Seis mil años de historia de Alicante*. Alicante.
- ROSSER, P. y SOLER, S. (2016): “Propuesta de fases cronológicas para el asentamiento neolítico del Tossal de les Basses (Alicante, España)”. En *Del neolític a l’edat del bronze en el Mediterrani occidental. Estudis en homenatge a Bernat Martí Oliver*. Servicio de Investigación Prehistórica del Museo de Prehistoria de Valencia (Serie de Trabajos Varios, 119), Valencia, p. 225-248.
- SEGURA, G. y JOVER, F.J. (1997): *El poblamiento prehistórico en el Valle de Elda (Alicante)*. Colecció l’Algoleja, 1, Petrer.
- SOLER DÍAZ, J.A. (2002): *Cuevas de inhumación múltiple en la Comunidad Valenciana*. Real Academia de la Historia y Museo Arqueológico Provincial de Alicante, Alicante.

- SOLER DÍAZ, J.A. (coord.) (2012): *Cova d'en Pardo. Arqueologia en la Memoria*. Fundació C.V. MARQ y Ayuntamiento de Alcoi, Alcoi.
- SOLER DÍAZ, J.A. y LÓPEZ PADILLA, J.A. (2000/2001): "Nuevos datos sobre el poblamiento entre el Neolítico y la Edad del Bronce en el sur de Alicante". *Lvcentum*, XIX-XX, p. 7-25.
- SOLER DÍAZ, J.A.; FERRER, C.; ROCA DE TOGORES, C. y GARCÍA, G. (2008): "Cova d'en Pardo (Planes, Alicante). Un avance sobre la secuencia cultural". *IV Congreso del Neolítico peninsular*. Alicante, p. 79-89.
- SOLER DÍAZ, J.A.; DUQUE, D.; FERRER, C.; GÓMEZ, O.; GUILLEM, P.M.; IBORRA, P.; MARTÍNEZ, R.; PÉREZ, G.; ROCA DE TOGORES, C. y XIMÉNEZ DE EMBÚN, T. (2013): "Sobre el significado de la primera ocupación neolítica de la Cova d'en Pardo (Planes, Alicante): avance de estudio pluridisciplinar de los niveles VIII y VIIIb". *Saguntum-PLAV*, 45, p. 9-24.
- SOLER GARCÍA, J.M. (1955): "El poblado de la Casa de Lara". *Villena*, 5, Villena.
- SOLER GARCÍA, J.M. (1961): "Casa de Lara, de Villena (Alicante). Un poblado de llanura con cerámica cardial". *Saitabi*, 11, p. 191-200.
- SOLER GARCÍA, J.M. (1965): "El Arenal de la Virgen y el Neolítico cardial de la comarca villenense". *Revista Anual Villenense*, 15, Villena, p. 32-35.
- SOLER GARCÍA, J.M. (1988): "La Cueva del Cabezo de los Secos". *Archivo de Prehistoria Levantina*, 18, p. 135-148.
- SOLER GARCÍA, J.M. (1991): *La cueva del Lagrimal*. Caja de Ahorros Provincial de Alicante, Alicante.
- TORREGROSA, P. y LÓPEZ, E. (2004): *La Cova Sant Martí (Agost, Alicante)*. Series Excavaciones Arqueológicas, Memorias, 3, Museo Arqueológico Provincial (MARQ), Diputación Provincial de Alicante y Excmo. Ayuntamiento de Agost.
- TORREGROSA, P.; LÓPEZ, E. y JOVER, F.J. (2004): "La Cova Sant Martí (Agost, Alicante) y las primeras comunidades neolíticas al sur de la cuenca del Serpis". *Recerques del Museu d'Alcoi*, 13, p. 9-134.
- TORREGROSA, P.; JOVER, F.J. y LÓPEZ, J. (dirs.) (2011): *Benàmer (Muro de Alcoi, Alicante): Mesolítico y neolíticos en las tierras meridionales valencianas*. Servicio de Investigación Prehistórica, Diputación de Valencia (Serie de Trabajos Varios, 112), Valencia.
- TRELIS, J.; MOLINA, F.A.; REINA, I.; ORTEGA, J.R.; ESQUEMBRE, M.A. y CARRIÓN, Y. (2014): "EL Alterón y los inicios de la explotación agropecuaria del entorno del Fondó de Crevillent-Elx". En Jover, F.J.; Torregrosa, P. y García Atiénzar, G. (eds.): *El Neolítico en el Bajo Vinalopó (Alicante, España)*. BAR International Series 2646, Oxford, p. 97-106.
- VISEDO MOLTÓ, C. (1925): "Breu noticia sobre les primeres edats del metall a les proximitats d'Alcoy". *Butlletí de l'Associació Catalana d'Antropologia, Etnologia i Prehistòria*, vol. 3, fasc. II, p. 173-176.

