

Motius figuratius en la ceràmica del neolític antic inicial i art (macro)esquemàtic a Catalunya

F. X. OMS ARIAS, M. À. PETIT MENDIZÀBAL i F. J. LÓPEZ CACHERO

*Serveixi aquest article, que tracta un tema que li és car,
d'homenatge a l'amic i mestre Bernat Martí.*

RESUM

Es presenten algunes ceràmiques amb decoracions figuratives corresponents al neolític antic inicial de Catalunya i motius pintats en abrics que correspondrien al mateix àmbit simbòlic i cronocultural. D'igual manera es planteja la problemàtica a l'hora de caracteritzar aquest fenomen, que podria suposar l'assimilació de gran part de l'art esquemàtic, tradicionalment situat en períodes posteriors a aquest moment. Es discuteixen les dades cronològiques aportades per les datacions absolutes lligades a les ceràmiques objecte d'estudi, així com la distribució geogràfica tant dels jaciments com dels abrics pintats.

PARAULES CLAU: neolític antic inicial, art esquemàtic, ceràmica cardial/impresa, Catalunya.

RÉSUMÉ

Nous présentons des céramiques avec décors figuratifs du Néolithique ancien initial de la Catalogne et des représentations peintes en abris qui pourraient correspondre au même phénomène symbolique et à la même période chronoculturelle. On aborde aussi la problématique de la caractérisation de ce phénomène, qui pourrait impliquer l'assimilation d'une grande partie de l'art schématique, traditionnellement attribué aux périodes plus récents. Les données chronologiques fournies par les datations absolues liées à la céramique objet d'étude sont aussi discutées, ainsi que la répartition géographique des sites avec céramique à décor figuré et des abris peints.

MOTS CLÉS : Néolithique ancien, art schématique, céramique cardial/imprimé, Catalogne.

1. INTRODUCCIÓ

Fa poc més de trenta anys es descobriren per a l'arqueologia un conjunt de pintures que foren estudiades i publicades sota l'epígraf d'art macroesquemàtic (Hernández i Segura, 1985). L'apel·latiu feu fortuna. D'igual manera ben aviat es comprovà la inqüestionable semblança d'aquelles figures antropomorfs amb algunes representacions figuratives de la ceràmica impresa valenciana (Martí i Hernández, 1988). A partir d'aquest moment, i a banda de permetre la datació indirecta de l'art recentment descobert, s'anaren albirant d'altres similituds entre les representacions pintades que acompanyaven els antropomorfs (ziga-zagues, punts, corones, estel·lifformes) i les sanefes cardials i alguns motius relativament freqüents impresos com els umbons que equivaldrien als punts pintats i d'altres més rars (estel·lifformes i animalístics). Finalment s'arribà a la conclusió que les barroques decoracions impreses de la ceràmica dels primers neolítics peninsulars podien tenir una lectura de caire simbòlic que les allunyava del mer sentit decoratiu (Martí i Juan Cabanilles, 2002). D'ençà llavors i fins el present no s'ha deturat la recerca sobre aquestes qüestions augmentant el seu nombre i la seva distribució geogràfica.

Un punt d'inflexió en la recerca fou sens dubte la descoberta i publicació dels còdols decorats procedents del nivell cardial de la cova de Chaves (Utrilla i Baldellou, 2001-2002; Utrilla et al., 2008). Entre aquests hi trobem tres "orants", en especial un de molt clar, i d'altres representacions (estel·lifformes, punts, ratlles, etc.) que també han trobat els seus paral·lels en l'art macroesquemàtic. La descoberta va permetre ampliar la geografia de l'art del neolític antic inicial.¹ Utrilla, en parlar-ne, posa en relació els "orants" de Chaves amb un "orant" pintat de la cova del Tabac; d'igual manera comenta un fragment de ceràmica de la cova del Vidre amb representacions de ziga-zagues i d'aquesta manera introdueix l'existència a Catalunya d'art macroesquemàtic i de ceràmica impresa amb motius paral·lelitzables a les pintures (Utrilla, 2012). Hem de dir, però, que ja amb anterioritat Martí i Juan Cabanilles havien comentat un vas de la cova Gran de Montserrat en el mateix sentit (2002).

1 Denominem neolític antic inicial les fases c. 5500-5000 cal BC prèvies a l'Epicardial.

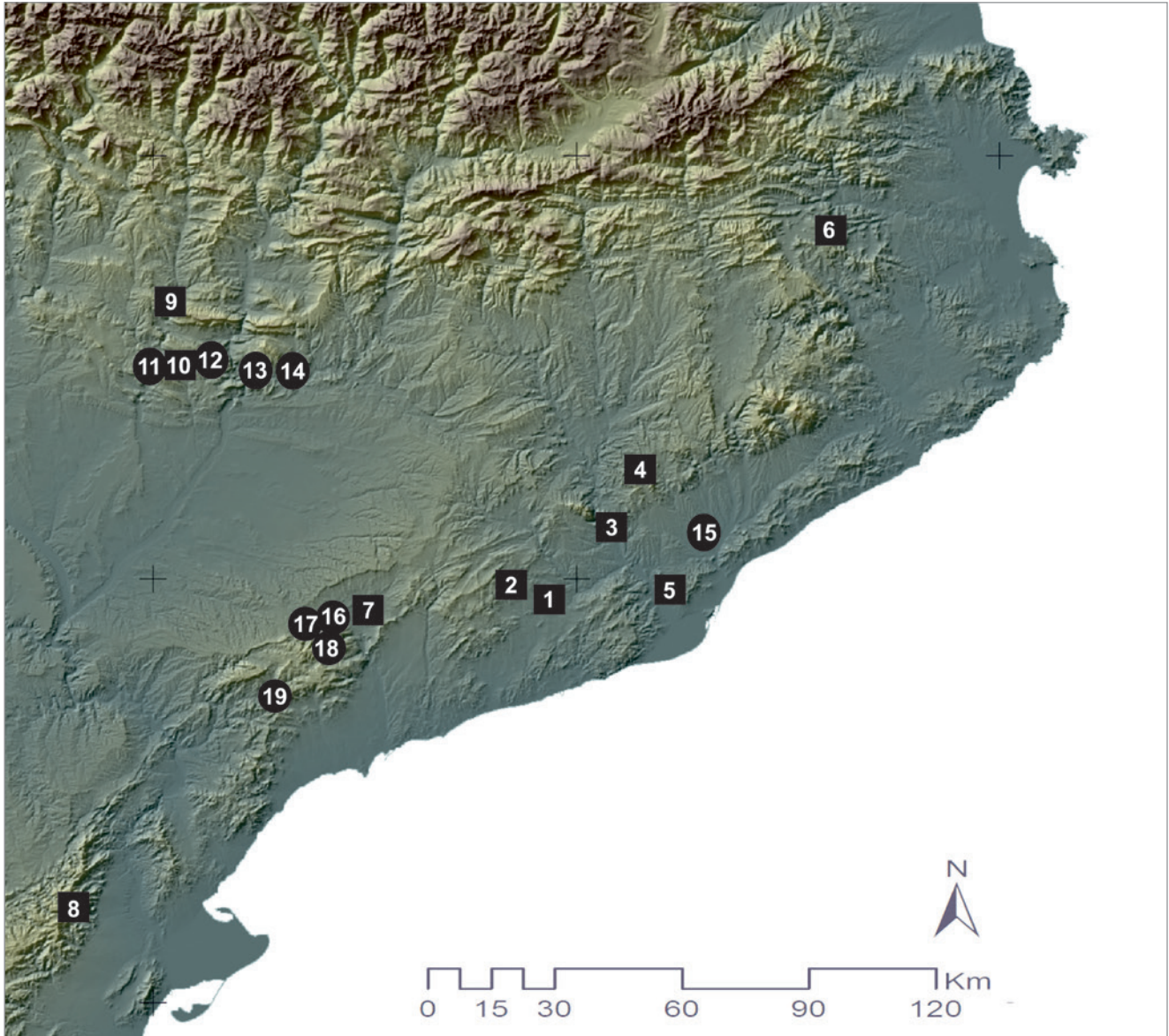


Fig. 1. Distribució de jaciments amb ceràmiques amb motius figuratius del neolític antic inicial (■) i dels abrics amb pintures (●) esmentats en el text: 1. Guixeres de Vilobí (Sant Martí Sarroca); 2. Esquerda de les Roques del Pany (Torrelles de Foix); 3. cova Gran (Collbató); 4. cova del Toll (Moià); 5. cova de l'Or (Sant Feliu del Llobregat); 6. la Draga (Banyoles); 7. cova de la Font Major (L'Espluga de Francolí); 8. cova del Vidre (Roquetes); 9. cova Colomera (Sant Esteve de la Sarga); 10. cova Joan d'Os (Tartareu); 11. cova dels Vilasos (Os de Balaguer); 12. cova del Tabac (Camarasa); 13. Les Aparets (Alòs de Balaguer); 14. Antona (Artesa de Segre); 15. Pedra de les Orenetes (La Roca del Vallès); 16. Portell de les Lletres (Montblanc); 17. Mas del Gran (Montblanc); 18. Britus (Montblanc); 19. abric de Gallicant (Cornudella de Montsant).

Finalment s'han incorporat diversos motius (com ara els ramiformes) que apareixen en ceràmiques impreses o no i que trobarien el seu paral·lel en les representacions de l'art esquemàtic peninsular (Hernández i Hernández, 2013), atribuïdes tradicionalment a períodes més tardans del neolític i àdhuc de les edats dels metalls. L'ampliació de motius amb paral·lels tant a l'epicardial (Ten, 1979; Flors, 2009; Garcia Borja i Aguilera, 2013; Utrilla, 2013) com en el bronze inicial (Maya i Petit, 1986) desvirtua, al nostre entendre, la força de correspondència cronocultural entre el macroesquemàtic i les ceràmiques impreses del neolític antic inicial. Per això no els tenim en compte.

2. LES EVIDÈNCIES EN TERRITORI CATALÀ

Un dels problemes que es presenta en el cas català a l'hora d'identificar tant les ceràmiques com els seus paral·lels pintats (tot i que extrapolable a altres territoris del llevant peninsular) és el de quins motius considerem com a vàlids per establir-ne la concordança. Pensem que limitar-nos a uns motius concrets permet observar millor fins a quin punt els indrets amb aquestes pintures i la procedència dels individus ceràmics amb decoracions figurades es corresponen geogràficament (fig. 1).



Fig. 2. Materials ceràmics esmentats al text: 1-2. Guixerres de Vilobí; 3. cova Joan d'Os; 4. Esquerda de les Roques del Pany; 5. cova Colomera; 6. cova de la Font Major; 7-8. cova del Vidre; 9, 13 i 15. cova Gran de Collbató; 10. cova del Toll; 11-12. la Draga; 14. cova de l'Or. Les fotografies procedeixen de Oms (2014), excepte les de la Cova del Vidre (Bosch, 2009) i de la Cova Gran (Fons del Museu de l'Abadia de Montserrat). Els dibuixos de la Draga procedeixen de Bosch et al. (2011), el de la cova Gran de Collbató de Baldellou et al. (1989) i el de la cova de l'Or de Granados (1981).

2.1. LES CERÀMIQUES

Ja a la tesi doctoral d'un de nosaltres (F.X.O.) s'abordà tot i que de manera colateral, la qüestió de las ceràmiques amb motius figuratius (Oms, 2014: 393-399) i es mostraren algunes evidències ceràmiques que presentarien decoracions impreses figurades i/o assimilables a les publicades en altres indrets del

llevant peninsular. En aquest sentit es van descriure un seguit d'efectius corresponents a diversos jaciments a partir dels 32 conjunts estudiats. En la recopilació que ara presentem n'hem afegit algun més. En total tractem 14 vasos diferents (7 amb antropomorfs (dos d'ells d'un mateix vas), una corona, 4 amb motius solars, un amb una garlanda, un amb un zoomorf i un amb un geomètric) (fig. 2).

Endemés del cas de la cova del Vidre i de la cova Gran de Collbató que hem mencionat, un altre motiu figuratiu ja havia estat comentat per Utrilla (2013), concretament la probable corona o cap d'un antropomorf de la cova Colomera, fragment ceràmic que havia estat publicat per un de nosaltres (Oms, 2008). A continuació en parlarem de tots ells.

2.1.1. Antropomorfs i corones

En primer lloc hem de dir que cap jaciment de Catalunya ha proporcionat una ceràmica amb una representació completa i clara d'un antropomorf. En tots els casos es tracta de fragments, sovint petits, que permeten entreveure parcialment figuracions que podrien assimilar-se a antropomorfs i poca cosa més. Així tenim quatre fragments d'un mateix vas procedent de les Guixeres de Vilobí amb una decoració de cardial oblic que representa un motiu vertical format per un cos massís envoltat de traces obliqües impreses a la part superior i inferior i d'un espigat lateral (fig. 2.1); tot i que la complicada orientació de la peça no permet assegurar-ne la representació podria tractar-se d'una part d'un antropomorf. D'igual manera la cova del Toll lliurà dos fragments d'un mateix vas amb tècnica incisa, cardial oblic i umbó que representaria un cos vertical central, en bona part desaparegut, i dos sanefes en garlanda que podrien correspondre a dos braços aixecats (fig. 2.10). També la cova Gran proporcionà un gran fragment d'un vas amb coll destacat decorat amb un cordó i impressions cardials obliqües que conformarien un tronc del que sortirien extremitats en ziga-zaga (fig. 2.13). Aquest fragment és el que fou citat com un possible antropomorf per Martí i Juan Cabanilles com hem dit més amunt. Podria tractar-se d'un antropomorf del tipus "cama-obert" descrit per Utrilla (2013). La cova del Vidre ha proporcionat també dos vasos amb decoració figurada. Un d'ells està decorat a base de cardial oblic i impressió simple. El motiu apareix incomplet i podria ser un antropomorf amb el tronc central vertical del que surten dos braços alçats de tendència rectilínia. També hi podem veure tres dits o l'esquematzació de la mà estesa del braç esquerra (fig. 2.15). El segon (Bosch, 2010) correspon al mencionat per Utrilla i integrat per aquesta dins dels antropomorfs "cama-oberts" (2013). Es tracta d'un exemplar de vas mitjà amb perfil en "S"; al centre del vas s'hi desenvolupa un motiu complex realitzat amb cardial oblic i impressió simple. Es pot definir com un tronc vertical que neix i mor en sengles franges horitzontals incises-impreses. Del cos surten tres parelles de extremitats en ziga-zaga de desenvolupament horitzontal. Al fragment mencionat per Utrilla cal afegir-ne un altre de representació idèntica i pertanyent al mateix vas (fig. 2.7 i 8). Granados publicà (1981: 149) diversos materials procedents de la cova de l'Or entre els que destaca un fragment amb decoració impresa cardial oblic en les que es poden veure dos troncs verticals dels que surten en forma de ziga-zagues probables extremitats superiors i inferiors que s'ajunten (fig. 2.14), novament del tipus antropomorf "cama-obert". Probablement relacionada amb un antropomorf, la cova Colomera lliurà un petit fragment informe imprès amb un mínim de tres cercles concèntrics, del més exterior dels quals surten vuit raigs que no completen la totalitat del cercle. Per tant el conjunt no pot ser inter-

pretat com un motiu solar (Oms, 2008) sinó, i ja ho apuntà Utrilla encertadament, com el cap d'un orant del que surten uns raigs o bé una corona relacionada amb un antropomorf (Utrilla, 2013) (fig. 2.5).

2.1.2. Motius solars o estel·lifformes

A la cova de la Font Major tenim un únic fragment ceràmic decorat amb *boquique* a base de franges horitzontals i inclinades que convergeixen cap un motiu circular incomplet que podria tractar-se d'un motiu solar (fig. 2.6). Al jaciment de La Draga s'ha localitzat un fragment decorat amb pintura. Es tracta d'un motiu que s'articula a partir d'un mugró al redós del qual es disposa un cercle del que surten faixes d'impressions rectilínies descendents i ascendents al costat de les quals hi veiem sengles triangles invertits. Ho interpretem com un motiu solar (fig. 2.11). A la cova de Joan d'Os s'exhumà un fragment en el que s'entreveu una decoració molt incompleta a base d'una possible garlanda amb *boquique* i sota un motiu solar de perímetre sinuós o meandriforme (fig. 2.3). Un altre exemple el trobem a la cova Gran de Collbató; tres fragments formen un motiu circular realitzat amb cardial arrossegat al voltant d'un botó aplicat. Limita aquests cercles concèntrics un seguit d'impressions cardials obliqües. Al voltant d'aquestes s'articulen una sèrie de franges en diferents sentits (fig. 2.9).

2.1.3. Altres

En els registres que hem analitzat recentment a Catalunya (Oms, 2014), hem notat la presència molt habitual de motius en *chevron*, en ziga-zaga, en meandre o en d'altres figures geomètriques que, en alguns casos, podrien tenir cabuda en aquest treball (balma de l'Esplugua, cova del Bolet, cova de la Vallan, cova de la Toralla o la Vinya d'en Pau entre molts d'altres). No obstant, considerem que és quelcom massa estès i per tant, seria molt agosarat per part nostra proposar-los tots com a figuracions. Esmentarem només tres exemples, que considerem interessants i representatius, i que podrien tenir una "explicació" figurativa.

Procedent de La Draga es recuperà un fragment ceràmic amb decoració geomètrica que forma una retícula inacabada que en alguns punts recorda un motiu reticulat (fig. 2.12). De l'Esquerda de les Roques del Pany disposem de tres fragments que formen part d'un mateix vas. Per sota d'una franja horitzontal impresa, s'hi reproduïx un motiu que clarament representa un meandre (fig. 2.4).

Per últim, destacarem la presència d'un possible zoomorf a les Guixeres de Vilobí (fig. 2.2), on mitjançant una tècnica cardial obliqua en diferents posicions, podria representar una cornamenta.

2.2. ELS MOTIUS PINTATS

2.2.1. Antropomorfs i corones

En l'art esquemàtic de Catalunya hi ha figures antropomorfs de cos cilíndric i robust que s'allunyen dels esquemes de representació humana de l'art llewantí. D'igual manera no es corresponen amb les formes de les figures antropomorfs "clàssiques" esquemàtiques que podrien assimilar-se als ramiformes o a figures molt simples com ara les creus.

Dels antropomorfs de cos cilíndric quan en podem identificar el sexe aquest és masculí, cas dels dos del Mas del Gran (fig. 3.1) i dels dos de Britus II (fig. 3.2). També ens trobem cossos cilíndrics i robustos formant sèries a Les Aparets II (fig. 3.3). Sovint la literatura els ha anomenat digitacions per considerar que eren simples traços realitzats amb els dits seguint un ritme vertical paral·lel. No obstant això, en alguna ocasió podem distingir-ne l'aspecte antropomorf com ara a l'abric de Gallicant (fig. 3.4). També considerem que és antropomòrfica una figura del Portell de les Lletres (fig. 3.5); tot i trobar-se molt malmesa aquesta figura conserva un braç dret aixecat i s'acompanya al costat esquerre d'un seguit de traços verticals.

Molt més clara i al nostre entendre amb inqüestionables paral·lels en l'art anomenat macroesquemàtic és la representació de la cova del Tabac. Es tracta d'un antropomorf amb els dos braços aixecats i acabats en mans en forma de bola. S'acompanya a dreta i esquerra d'un seguit de traços verticals i ondulants rematats amb boles que semblen repetir-se de manera equidistant (fig. 4.1). Val a dir que aquest antropomorf ja ha estat datat al neolític antic tot comparant-

lo amb les representacions humanes pintades en els còdols (Ch.92.13A?Ib.66) i en un bloc (Ch. 92.203) procedents de la Cova de Chaves (Bastarás) amb els qui té similituds enormes (Utrilla i Baldellou, 2001-02). Malauradament la millor representació rupestre d'art del neolític més antic de Catalunya es troba malmesa per grafitis moderns.

A les Aparets IV (fig. 3.6) hi trobem una figura en forma de lletra grega "phi" que podria ser perfectament la part superior d'un antropomorf amb els braços aixecats. El còdol (Ch.13B'.170.48) de Chaves té una representació que també ha estat interpretada com una "phi". Considerem, però agosarat encabir totes les figures en "phi" de l'art esquemàtic (com les de Mas d'en Carles, o cova de les Creus, ambdós a Montblanc) en una única fase cronològica, com també les figures en forma de creu, feixos o ramiformes per molt que aquests motius apareguin en els còdols pintats de Chaves.

També podríem posar algunes objeccions al conjunt d'antropomorfs que ara presentem. Per exemple, els dos de Mas del Gran que agafen amb ambdues mans un objecte allargat de difícil identificació i que endemés semblen acompanyar-se de diversos quadrúpedes que semblen realitzats per una mateixa

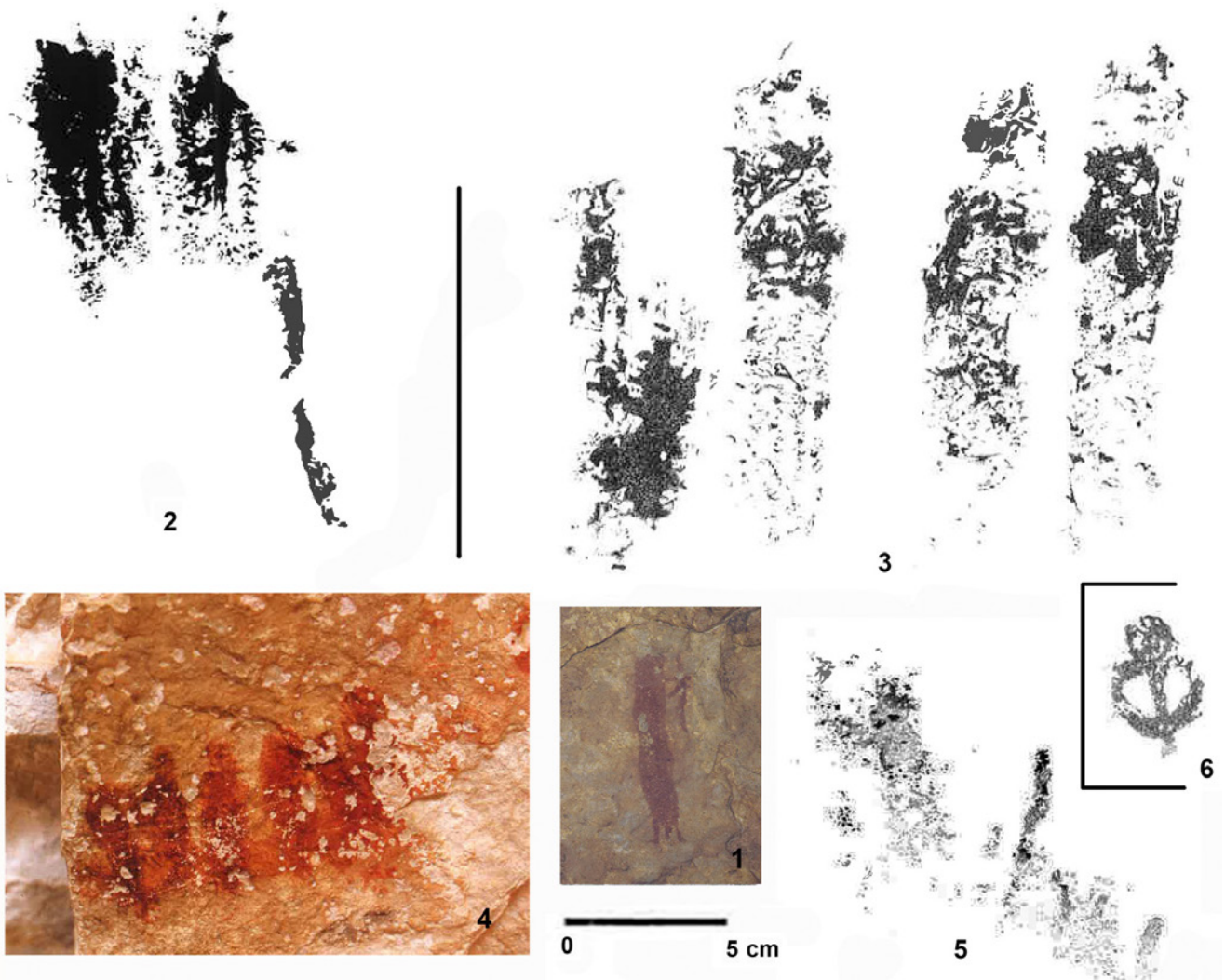


Fig. 3. Pintures de possibles antropomorfs: 1. Mas del Gran; 2. Britus II; 3. Les Aparets II; 4. Abric de Gallicant; 5. Portell de les Lletres; 6. Les Aparets IV. Les il·lustracions procedeixen de DDAA (1990 i 1994).

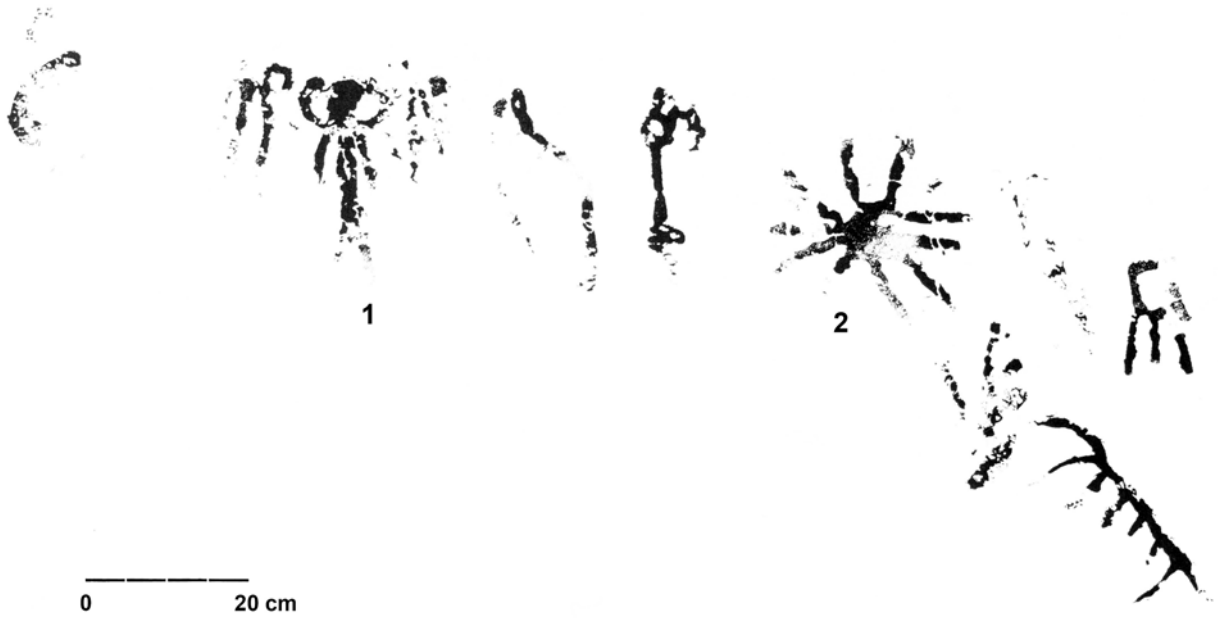


Fig. 4. Panell pintat de la Cova del Tabac (Camarasa). Il·lustració de DDAA (1990).

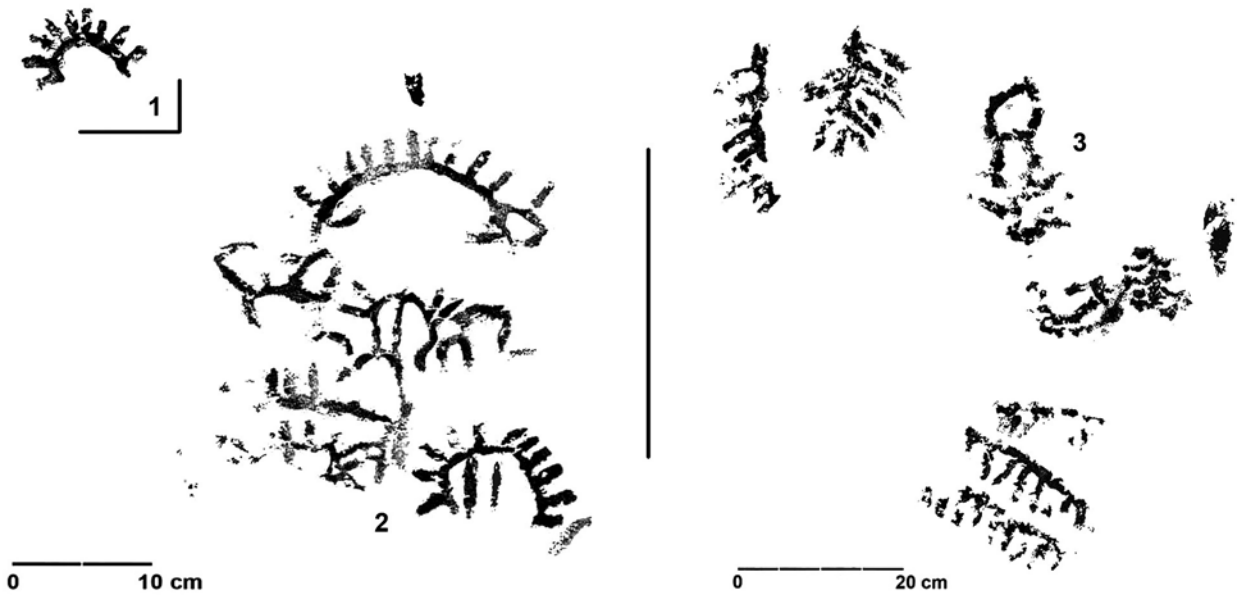


Fig. 5. Motius en ‘corona’: 1 i 2. Portell de les Lletres; 3. Antona III. Les il·lustracions procedeixen de DDAA (1990 i 1994).

mà. Sovint podríem confondre alguns d'aquests cossos rectangulars, amb pocs trets humans, amb simples bandes verticals. No obstant això els hem volgut reunir i presentar.

Pel que fa als semicercles radiats o ‘corones’ les trobem abastament representades al Portell de les Lletres (fig. 5.1 i 2) isolades o formant part d'un complex motiu en el que se'n troben tres. També ho és la representació d'un cercle seguit per dos traços verticals que surten de la seva part inferior i que es localitza al panell d'Antona III (fig. 5.3).

2.2.2. Estel·lifomes i cercles concèntrics

Dins d'aquest capítol en trobem una representació molt clara a la cova del Tabac (fig. 4.2). Està pintada amb la mateixa tonalitat ataronjada-vermellosa de l'antropomorf abans esmentat i tal vegada tot el conjunt pintat d'aquesta cova podria formar part d'una mateixa composició. Un estel·liforme molt semblant el trobaríem en un dels còdols pertanyents a Chaves (Ch. 90. 11E.138.15).

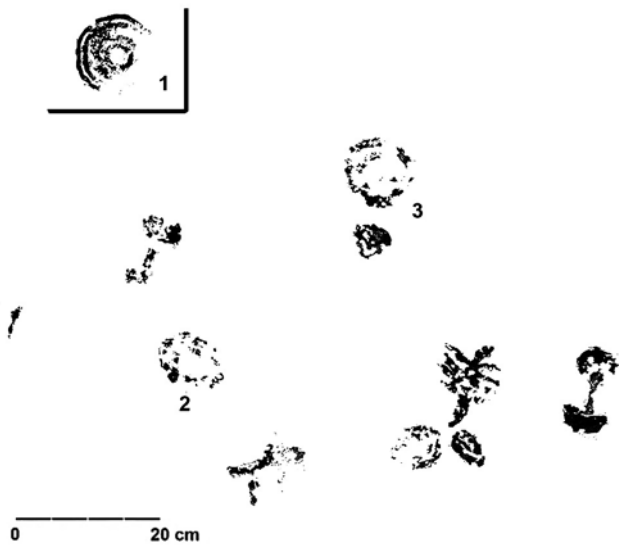


Fig. 6. Motius de cercles concèntrics: 1. Els Vilasos; 2 i 3. Antona II. Les il·lustracions procedeixen de DDAA (1990).

Pel que fa als motius de cercles, a la cova dels Vilasos o dels Vilars (fig. 6.1) n'hi podem veure un fet amb quatre cercles concèntrics incomplets. A Antona II (fig. 6.2 i 3) hi trobem dos cercles amb un doble anell concèntric.

2.2.3 Altres

Sempre ha estat conceputat com un motiu serpentiforme el que apareix a la Pedra de les Orenetes. Dins del mateix panell hi ha un altra representació semblant, però més curta i dues més verticals. Es tracta d'un element únic en tota la iconografia de pintura rupestre catalana. Les representacions en ziga-zaga s'han associat a l'art macroesquemàtic, però aquestes acostumen a aparèixer en un nombre repetitiu. Com hem vist a la Pedra de les Orenetes apareixen ziga-zagues verticals i horitzontals. El conjunt es troba en molt mal estat de conservació. Tot i amb això podem dir que les ziga-zagues verticals i la gran ziga-zaga horitzontal són del mateix color castany-vermellós (fig. 7.1 i 2), mentre que la més petita horitzontal és de color ataronjat. (fig. 7.3).

3. LA DISTRIBUCIÓ GEOGRÀFICA (fig.1)

No podem isolar les evidències suara aportades d'àmbits geogràfics més extensos com ara el Prepirineu o la vall Segre-Cinca, els quals se situen també a la comunitat autònoma d'Aragó (Utrilla, 2013).

La relació geogràfica més evident i ja advertida per Utrilla (2012) és la de l'orant de la cova del Tabac amb el fragment ceràmic de la cova Colomera. Ambdós jaciments es troben a una distància molt reduïda i dins el mateix context geogràfic (Segre-Serralada del Montsec). En el mateix sentit, els motius pintats d'Antona també podrien tenir relació amb el motiu solar de la ceràmica de la cova Joan d'Os atesa la seva proximitat. Cal remarcar que a la cova del Tabac, a més de les pintures ja esmentades, també s'hi documen-



Fig. 7. Panell pintat de la Roca de les Orenetes (La Roca del Vallès). Il·lustració de DDAA (1994).

ten un mínim de 22 vasos decorats amb clares analogies als conjunts de la cova Colomera i de la cova Joan d'Os (Oms, 2014). No obstant, entre el registre disponible, no es troba cap ceràmica amb figuracions.

Fora d'aquestes relacions de proximitat i temàtica la resta de distribucions de ceràmiques i de motius pintats no sembla correspondre's massa geogràficament. En un àrea amb alta densitat de ceràmiques figuratives com és el prelitoral central (Guixeres, Or, Toll, Gran de Collbató), hi ha també la presència de llocs pintats amb trets esquemàtics, tot i que els motius allà documentats no semblen tenir relació amb les ceràmiques figuratives. Al Vallès, la Pedra de les Orenetes apareix isolada i només sembla presentar afinitats amb L'Esquerda de les Roques del Pany situada força distant. A la Conca de Barberà, els nombrosos exemples d'art esquemàtic als voltants de Montblanc només troben proximitat amb el fragment figuratiu de la Font Major.

Com veiem la coincidència és escassa, tot i que pensem que la cerca aprofundida dels registres podria completar el mapa i millorar la possible relació geogràfica.

4. LA CRONOLOGIA

Els jaciments dels quals procedeixen les ceràmiques tractades en aquest treball, compten en algunes ocasions, amb datacions radiocarbòniques. A les Guixeres de Vilobí i a la cova del Toll n'hi ha de disponibles que es localitzen en el primer tram de la seqüència catalana del neolític antic. La resta de conjunts datats es situen dins una fase avançada del neolític antic inicial: la cova de la Font Major, la Draga, la cova del Vidre i la cova Colomera en són els exemples disponibles (taula 1).

Observem un mínim de dues tradicions culturals a Catalunya. Per una banda, els fragments de la cova Colomera s'integren bé dins el neolític antic de ceràmiques impreses/*boquique*, mentre que la resta de fragments/jaciments ben datats es relacionen de manera més clara amb la tradició cardial. Els individus/jaciments sense estratigrafia ni datació absoluta segueixen la mateixa pauta: les evidències de la cova de l'Or i de la cova Gran de Collbató s'integren dins de l'esfera cardial, mentre que la de la cova Joan d'Os presenta clares analogies amb la cova Colomera (Oms, 2014).

Per tant, podem veure com les ceràmiques amb motius figuratius que trobem a Catalunya apareixen des del primer moment del neolític i també en un estadi més avançat del neolític antic, sempre dins del que hem anomenat neolític antic inicial (c. 5500-5000 cal BC) anterior a l'epicardial; els veiem tant en conjunts de clares analogies cardials com vinculades al neolític continental (Oms, 2014).

5. CONCLUSIONS

Hem presentat un conjunt de ceràmiques en les quals observem motius figuratius amb el ben entès que, donada l'alta fragmentació dels vasos, sovint resulta molt difícil descriure'ls i assegurar-ne la representació figurada. Podríem haver-ne afegit algunes més, amb motius verticals que recorden elements de tipus vegetal, *chevrons*, en ziga-zaga, en meandre o en d'altres figures geomètriques, però hem preferit ser prudents al respecte. Estem segurs que en un futur algunes de les ceràmiques ara presentades es rebutjaran i d'altres s'afegiran a l'inventari.

Pel que fa als motius pintats que hem triat són aquells que hem pogut paral·lelitzar amb les decoracions ceràmiques comentades. També aquí hem procurat ser restrictiu per tal de ser el més rigorosos possibles. Si en un futur s'afegeixen nous motius ceràmics probablement podran sumar-se noves pintures. Per exemple els denominats pectiniiformes verticals o els rami-formes podrien associar-se als abans esmentats possibles motius vegetals. També succeeix el mateix amb alguna representació de triangles com ara els de Britus I i II (DDAA, 1994).

Pensem que hi ha representacions com ara "l'orant" de la cova del Tabac que són inqüestionables i estilísticament molt semblants a les representacions de Chaves tot prefigurant una possible "província" estilística prepirinenca amb característiques pròpies respecte del macroesquemàtic "clàssic" alacantí.

Certament queda molt camí per recórrer. Nosaltres només hem volgut presentar alguns elements per tal d'iniciar-ne el debat i sobretot la cerca. La revisió dels vells fons i de les ceràmiques procedents d'excavacions recents que no hem pogut consultar, segur que forniran nous exemples d'elements figuratius que contribuiran a fixar aquest fenomen, cronoculturalment ben establert, del neolític antic inicial de Catalunya. Segurament llavors es podrà dibuixar també millor la geografia de la "província" cultural del nord-est peninsular.

Taula 1. Datacions radiocarbòniques de jaciments amb ceràmiques que tenen motius figuratius.

Jaciment	Mostra	Referència	Data BP	Var.	Cal BC 2σ	Bibliografia
Guixeres A	<i>Ovis aries</i>	OxA-26069	6458	38	5485 - 5342	Oms et al., 2014
Toll IIb	<i>Ovis aries</i>	OxA-26070	6425	35	5474 - 5330	Cebrià et al., 2014
Toll IIb	<i>Ovis aries</i>	OxA-26071	6390	34	5469 - 5315	Cebrià et al., 2014
Font Major Ig	<i>Ovis aries</i>	Beta-317705	6310	40	5367 - 5215	Cebrià et al., 2014
Draga E5 fogar	Llavor	OxA20234	6127	33	5210 - 4981	Bosch et al., 2011
Draga sector B	Llavor	OxA20232	6121	33	5208 - 4961	Bosch et al., 2011
Draga sector C	Llavor	Beta278256	6170	40	5221 - 5000	Bosch et al., 2011
Vidre II-fogar	Carbons	Beta58934	6180	90	5326 - 4851	Morales et al., 2010
Colomera CE14	<i>Triticum a/d</i>	OxA-23634	6170	30	5216 - 5031	Oms et al., 2012
Colomera CE13	<i>Triticum a/d</i>	Beta-240551	6150	40	5216 - 4993	Oms et al., 2012
Colomera CE12	<i>Buxus s.</i>	Beta-248523	6020	40	5011 - 4799	Oms et al., 2012

NOTA

Aquest treball ha estat dut a terme en el marc dels projectes 2014SGR-108 de la Generalitat de Catalunya, HAR2011-26193 del Ministerio de Ciencia e Innovación i HAR2013-48010-P del Ministerio de Economía y Competitividad. Agraïm als organitzadors d'aquest homenatge la oportunitat de participar-hi amb el present treball.

BIBLIOGRAFIA

- BALDELLOU, V.; MESTRES, J.; MARTÍ, B. i JUAN CABANILLES, J. (1989): *El neolítico antiguo. Los primeros agricultores y ganaderos en Aragón, Cataluña y Valencia*. Diputació de Huesca, 166 p.
- BOSCH, J. (2010): "Representaciones antropomorfas muebles del neolítico en Cataluña: primeros ídolos oculados". A C. Cacho, R. Maicas, J.A. Martos i E. Galán (coord.): *Ojos que nunca se cierran. Ídolos en las primeras sociedades campesinas (Madrid, 2009)*. Museo Arqueológico Nacional, Madrid, p. 13-38.
- BOSCH, À.; CHINCHILLA, J. i TARRÚS, J. (2011): *El poblament lacustre del neolític antic de la Draga. Excavacions 2000-2005*. Generalitat de Catalunya (Monografies del CASC 9), Girona, 256 p.
- CEBRIÀ, A.; FONTANALS, M.; MARTÍN, P.; MORALES, J.I.; OMS, F.X.; RODRÍGUEZ-HIDALGO, A.; SOTO, M. i VERGÉS, J.M. (2014): "Nuevos datos para el Neolítico antiguo del NE peninsular procedentes de la Cova del Toll (Moià, Barcelona) y de la Cova de la Font Major (L'Espluga de Francolí, Tarragona)". *Trabajos de Prehistoria*, 71 (1), Madrid, p. 137-148.
- DDAA (1990): *Inventari del Patrimoni arqueològic de Catalunya. Corpus de Pintures rupestres. Volum I, La Conca del Segre*. Generalitat de Catalunya, Barcelona, 13 fasc.
- DDAA (1994): *Inventari del Patrimoni arqueològic de Catalunya. Corpus de Pintures rupestres. Volum II, Àrea Central i Meridional*. Generalitat de Catalunya, Barcelona, 19 fasc.
- FLORS, E. (2009): "Los materiales cerámicos neolíticos en Costamar". A E. Flors (coord.): *Torre la Sal (Ribera de Cabanes, Castellón). Evolución del paisaje antrópico desde la prehistoria hasta el medioevo*. Servei d'Investigacions Arqueològiques i Prehistòriques, Diputació de Castelló (Monografies de Prehistòria i Arqueologia Castellonenques, 8), Castelló, p. 271-299.
- GARCIA BORJA, P. i AGUILELLA, G. (2014): "El vas decorat". A G. Aguilera, D. Roman, P. Garcia Borja (ed.): *La Cova dels Diablets (Alcalà de Xivert, Castelló). Prehistòria a la serra d'Irta*. Diputació de Castelló, Castelló, p. 17-28.
- GRANADOS, O. (1981): "Notas sobre el neolítico en la Cueva de l'Or (Sant Feliu de Llobregat, Barcelona)". *El Neolític a Catalunya. Taula Rodona de Montserrat (Montserrat 1980)*. Publicacions de l'Abadia de Montserrat, Tortosa, p. 145-160.
- HERNÁNDEZ PÉREZ, M.S. i SEGURA MARTÍ, J.M. (1985): *Pinturas rupestres esquemáticas en las estribaciones de la Sierra de Benicadell, Vall d'Albaida (Valencia)*. Servicio de Investigación Prehistórica, Diputación Provincial de Valencia (Trabajos Varios del SIP, 82), Valencia, 76 p.
- HERNÁNDEZ, G. i HERNÁNDEZ, M.S. (2013): "Art rupestre a l'arc mediterrani de la península Ibèrica. Del Cogul a Kioto". *Catalan Historical Review*, 6, Barcelona, p. 129-146.
- MARTÍ, B. i HERNÁNDEZ, M.S. (1988): *El Neolític Valencià. Art rupestre i cultura material*. Servei d'Investigació Prehistòrica, Diputació de València, València, 114 p.
- MARTÍ, B. i JUAN CABANILLES, J. (2002): "La decoració de les ceràmiques neolítiques i la seua relació amb les pintures rupestres dels abrics de la Sarga". A M. Hernández i J.M. Segura (coords.): *La Sarga. Arte rupestre y territorio*. Ajuntament d'Alcoi i Caja de Ahorros del Mediterráneo, Alcoi, p. 147-170.
- MAYA, J.L. i PETIT, M.A. (1986): "El grupo del Nordeste. Un nuevo conjunto de cerámicas con boquique en la Península Ibérica". *Anales de Arqueología y Prehistoria de la Universidad de Murcia*, 2, Murcia, p. 49-71.
- MORALES, J.I.; FONTANALS, M.; OMS, F.X. i VERGÉS, J.M. (2010): "La chronologie du Néolithique ancien cardial du nord-est de la Péninsule Ibérique. Datations, problématique et méthodologie". *L'Anthropologie*, 114, Paris, p. 427-444.
- OMS, F.X. (2008): "Caracterització tècnica, tipològica i cronològica de les ceràmiques del Neolític antic de la Cova Colomera (Prepirineu de Lleida)". *Archivo de Prehistoria Levantina*, XXVII, València, p. 51-80.
- OMS, F.X. (2014): *La neolitització del nord-est de la Península Ibèrica a partir de les datacions de 14C i les primeres ceràmiques impreses c. 5600-4900 cal BC*. Tesis doctoral, Universitat de Barcelona, 472 p.
- OMS, F.X.; PETIT, M.A.; MORALES, J.I. i GARCÍA, M.S. (2012): "Le processus de néolithisation dans les Pyrénées orientales. Occupation du milieu, culture matérielle et chronologie". *Bulletin de la Société Préhistorique Française*, 109 (4), Paris, p. 651-670.
- OMS, F.X.; ESTEVE, X.; MESTRES, J.; MARTÍN, P. i MARTINS, H. (2014): "La neolitización del nordeste de la Península Ibérica: datos radiocarbónicos y culturales de los asentamientos al aire libre del Penedès". *Trabajos de Prehistoria* 71 (1), Madrid, p. 43-56.
- TEN, R. (1979): "Aproximació a l'estudi del neolític antic final al Vallès". *Pyrenae* 15-16, Barcelona, p. 21-41.
- UTRILLA, P. (2012): "Caminos para el neolítico aragonés. La aportación del radiocarbono y del arte rupestre". A M. Borrell, F. Borrell, J. Bosch, X. Clop i M. Molist (ed.): *Congrés Internacional Xarxes al Neolític (Gavà-Bellaterra 2011)*. Ajuntament de Gavà, Gavà, p. 555-563.
- UTRILLA, P. (2013): "Arte esquemático en la cuenca del Ebro 2: extensión, paralelos muebles y yacimientos asociados". A J. Martínez i M. Hernández (ed.): *II Congreso de Arte Rupestre Esquemático en la Península Ibérica (Comarca de los Vélez, 2010)*. Grupo de Desarrollo Rural de los Vélez, Almería, 2010, p. 223-242.
- UTRILLA, P. i BALDELLOU, V. (2001-2002): "Cantos pintados neolíticos de la Cueva de Chaves (Bastaras, Huesca)". *Saldvie*, II, Zaragoza, p. 45-126.
- UTRILLA, P.; LORENZO, J.I.; BALDELLOU, V.; SOPENA, M.C. i AYUSO, P. (2008): "Enterramiento masculino en fosa, cubierto de cantos rodados, en el Neolítico antiguo de la Cueva de Chaves". A M.S. Hernández, J.A. Soler i J.A. López Padilla (ed.): *IV Congreso del Neolítico Peninsular (Alacant, 2006)*, vol. 2. Museo Arqueológico de Alicante - MARQ, Alacant, p. 131-140.