

FERRAN ARASA I GIL *

ESCULTURES ROMANES DESAPAREGUDES AL PAÍS VALENCIÀ

RESUMEN: En este trabajo se reunen numerosas noticias sobre esculturas romanas desaparecidas en el País Valenciano. Para ello se ha realizado una revisión crítica de la bibliografía de carácter histórico y arqueológico comprendida entre los siglos XVI y XX, y algunos manuscritos que han permitido conocer hallazgos inéditos. A pesar de las limitaciones que supone trabajar sobre piezas desaparecidas, el resultado ha sido altamente positivo por cuanto ha sido posible en algunos casos su identificación, se ha ampliado el número de esculturas conocidas y también de sus lugares de procedencia.

PALABRAS CLAVE: escultura romana, esculturas desaparecidas, País Valenciano.

RÉSUMÉ: Sculptures romaines disparues au Pays Valencien. *Dans cet étude on recueille de nombreuses notices sur des sculptures romaines disparues au Pays Valencien. Pour cela on a réalisé une révision critique de la bibliographie de caractère historique et archéologique comprise entre les XVI^e et XX^e siècles, et quelques manuscrits qui ont permis de connaître des trouvailles inédites. Malgré les limitations qu'implique travailler sur des pièces disparues, le résultat a été très positif parce que dans quelques occasions leur l'identification a été possible, on a augmenté le nombre des sculptures connues et aussi leurs lieux de provenance.*

MOTS CLÉS: sculpture romain, sculptures disparues, Pays Valencien.

* Departament de Prehistòria i Arqueologia. Universitat de València. Ferran.Arasa@uv.es.

Els estudis sobre l'escultura romana al País Valencià han experimentat un important desenvolupament en els darrers anys. Després de les primeres síntesis de Llobregat (1980) –a qui des d'aquestes pàgines vull dedicar un emocionat record– i Abad (1985a i 1987), comencen a publicar-se estudis de peces com el relleu funerari dels Tossalets (les Coves de Vinromà) pel mateix Abad (1986) i els tres Eros-Hypnos de la vil·la d'Algorós (Elx) per Noguera i Hernández (1993: 28-33, n° 4-5, làm. 9-11). En aquests mateixos anys apareixen també els primers estudis de conjunt de les escultures d'importants ciutats, com els de *Saguntum* (Aranegui, 1990) i *Ilici* (Noguera, 1996), als quals pot afegir-se la més recent aproximació de *Valentia* (Arasa, 2002). Altres estudis de caràcter territorial o temàtic són els dedicats a les troballes escultòriques de les comarques septentrionals del País (Arasa, 1998 i 2000a) i a la decoració escultòrica de les vil·les valencianes (Arasa, en premsa). Pel que fa a les anàlisis en profunditat de peces de major relleu, Jiménez (1994) ha coordinat un ampli estudi sobre l'Apol·lo de Pinedo, ha donat a conèixer un herma bàquic de *Valentia* (Jiménez, 1994-95) i ha revisat un tors atlètic de la mateixa ciutat (Jiménez i Lerma, 2001). En els darrers anys hom pot destacar l'estudi d'un relleu decoratiu d'*Edeta* (Arasa, 2000b), l'acurada anàlisi de la Venus d'*Ilici* que ha preparat Noguera (2002) i la publicació de noves troballes de *Valentia* (Jiménez i Arasa, 2003).

Un capítol important de l'estudi de l'escultura romana està constituït per les notícies recollides en obres històriques i manuscrites sobre troballes que han desaparegut amb el pas del temps. Des de la primera meitat del segle XVI fins a ben entrat el XX es poden rastrejar en la bibliografia nombroses referències a troballes escultòriques malauradament desaparegudes, en ocasions acompanyades de descripcions més o menys detallades i fins i tot d'il·lustracions. Les possibilitats d'estudi d'aquestes notícies són molt desiguals, segons la qualitat de la informació que ens hi ha arribat, però són sempre de gran interès i permeten eixamplar notablement el nombre no excessivament elevat d'escultures romanes conegudes al País Valencià. El recull que ací presente –ordenat segons criteris cronològics i geogràfics– no pretén ser exhaustiu quant al nombre de peces aplegades, ni tampoc quant a la bibliografia i l'estudi tipològic, aspecte aquest darrer que resta per a ulteriors estudis, però em sembla suficientment representatiu de les troballes que tenen com a nexa la seua desaparició en el passat. Es tracta, doncs, d'un treball de caràcter historiogràfic que fonamentalment pretén reunir informació per posar-la a l'abast dels estudis escultòrics.

Amb l'aparició dels primers estudis sobre el món clàssic al llarg dels segles XV i XVI –en la seua majoria reculls epigràfics i interpretacions de les fonts literàries– naix el col·leccionisme d'antiguitats,¹ que al País Valencià es nodreix sobretot de troballes fortuïtes i no d'excavacions dirigides a la recuperació de peces de valor artístic. Als casos ací

1. Sobre els inicis del col·leccionisme d'antiguitats al País Valencià encara resulta de gran interès la síntesi d'Almarche (1918: 4 ss).

esmentats de col·leccionisme d'escultures, com el primer documentat del duc Joan de Borja amb els tres caps trobats a Daimús l'any 1506 que arreplega Beuter, i el frustrat del canonge Bellmont a Dénia que conta Palau (*ca.* 1643), podem afegir un altre de mosaics com el que recull Escolano (1611: 107) dels Banys de la Reina (Calp), on se'n van trobar uns “que por ser de labor tan vistosa, se embiaron a la Magestad del Rey Philipe segundo, para un jardin que mandava hazer”. En el segle XVIII, amb l'auge dels estudis sobre l'antiguitat clàssica, augmenta l'interés per la conservació de les troballes i el fenomen del col·leccionisme experimenta un gran desenvolupament. Destaca, en primer lloc, el cas del mosaic de Bacus trobat a Sagunt en 1745, que per ordre del monarca Felip VI fou conservat a l'interior d'una caseta edificada a tal efecte (Olcina, 1991). Pocs anys després, en 1752 el comissionat reial Morales fa referència a les excavacions realitzades a l'Alcúdia d'Elx –possiblement les primeres de què es té constància en terres valencianes– amb la finalitat de recuperar peces d'interés que manà col·locar en lloc públic. En 1765 l'arquebisbe Mayoral forma un gabinet numismàtic i un museu amb la seua biblioteca al Palau Arquebisbal de València amb les antiguitats trobades a la vil·la del Vilar (el Puig). Aquesta és sens dubte la millor expressió del col·leccionisme d'antiguitats com element de prestigi que es dona al País Valencià (Mora, 1998: 49-51). Amb la finalitat de trobar noves peces per a enriquir la seua col·lecció, l'any 1768 Mayoral realitzarà excavacions en aquesta vil·la, que foren seguides més endavant pel seu successor Fabián y Fuero. A aquestes seguiran les portades a terme per Cuesta i altres en 1775 a l'Alcúdia (Elx), per Valcárcel al Tossal de Manises en 1776 i per Cavanilles en 1792 als Banys de la Reina de Calp (Martí Oliver, 1997: 496- 497). D'aquesta manera, col·leccionisme i excavacions esdevenen dos importants expressions de l'arqueologia clàssica valenciana en el segle de la Il·lustració.

La història de les troballes escultòriques perdudes és, fins al segle XIX, una part important de la història de l'arqueologia valenciana, juntament amb els estudis epigràfics i numismàtics.² S'inicia al segle XVI amb la publicació del relleu de les *fatae* de València per part de Beuter en 1538, a la qual segueix l'esmentada troballa dels tres caps de Daimús descrita pel mateix Beuter en 1546. Pocs anys després, en 1563, el pintor flamenc Wyngaerde reproduïx un tors femení de Sagunt. Al segle XVII coneixem la troballa d'un Eros a la vil·la del Vilar (el Puig) que esmenta Boyl (1631), les escultures de Dénia descrites per Palau cap a 1643 i el tors de València descrit per Del Olmo (1652). Les troballes al segle XVIII són molt més nombroses. L'any 1745 es trobaren a l'esmentada vil·la del Puig un mínim d'altres sis estàtues que arreplega Martínez (1760). En 1768, segons hem vist anteriorment, per ordre de l'arquebisbe Mayoral es realitzen excavacions en aquesta vil·la

2. La història de l'arqueologia valenciana ha estat estudiada de manera general per Goberna (1985). Per a Alacant resulta de gran interès el treball d'Abad (1985b). A nivell local i d'especialització temàtica són nombrosos els treballs que s'han publicat en els darrers anys.

amb la finalitat de recuperar més obres d'art per al museu del Palau Arquebisbal, que són descrites per Dempere (ca. 1782). El seu successor Fabián y Fuero continua les excavacions en 1777 i amplia el nombre d'antiguitats exposades, la part més destacada de les quals fou la magnífica col·lecció constituïda almenys per deu escultures, en la seua majoria descrites per Ponz (1789) i il·lustrades per Laborde (1806). En 1752, el comissionat del rei Fernando VI A. de Morales dóna a conèixer les importants troballes recuperades a l'Alcúdia, entre les quals destaquen un cap i altres tres fragments escultòrics. Anys després, en 1775, un grup de militars encapçalat per D. de Cuesta i el rector d'Elx J. Soler realitzen excavacions a l'Alcúdia, on de nou recuperen fragments d'escultures de bronze i de marbre, segons informa el primer (Cuesta, s. a.). En 1780, A. de Valcárcel dóna a conèixer el resultat de les excavacions que havia efectuat l'any 1776 al Tossal de Manises, on havia trobat dues escultures. En els anys 1781 i 1782 es troben sengles escultures en una vil·la del terme municipal de Rafelbunyol, segons conta Dempere (ca. 1782).

El segle XIX suposa un important avanç en el nombre de troballes amb les notícies de Palos (1804) sobre l'escultura *thoracata* de Sagunt i de Valcárcel (1852) sobre aquesta, el Dionysos del Puig i altres notícies de La Vila Joiosa i Benifairó. Ribelles (1820) i Pla (1821) donen a conèixer les troballes de la Muntanyeta dels Estanys d'Almenara, entre les quals hi havia un fragment escultòric. Pocs anys després, Ceán (1832) reuneix totes aquestes notícies en el seu *Sumario de antigüedades*. Des de 1844, amb la constitució de les *Comisiones Provinciales de Monumentos*, comencen a elaborar-se informes sobre les antiguitats com el remès l'any 1868 a la *Real Academia de la Historia* (RAH) sobre les troballes d'Almenara, entre les quals hi havia restes d'una estàtua. En les darreres dècades d'aquest segle es publiquen algunes monografies històriques de caràcter local que contenen importants notícies sobre la troballa d'escultures. En 1874 apareix la *Història de Dénia* de Chabás, que fa referència a tres peces escultòriques que il·lustra. Un poc posterior, de 1877, és la troballa de l'herma de Torís, donada a conèixer per la *Sociedad Arqueológica Valenciana* (SAV) (Biosca, 1878). L'any 1879 A. Ibarra publica el seu estudi sobre les antiguitats d'Illici, on exposa els resultats de les seues excavacions i esmenta notícies de troballes escultòriques anteriors. La darrera d'aquestes aportacions és l'obra de Chabret (1888) dedicada a Sagunt, on descriu les peces escultòriques aleshores conegudes a la ciutat, algunes de les quals formaven part de la seua col·lecció.

Les notícies sobre troballes escultòriques continuen al llarg del segle XX tot just des del seu inici, amb la referència de Meneu (1901) al relleu decoratiu de la vil·la de la Torrassa (Betxí-Vila-reial). El treball d'Albertini (1911-12) sobre les escultures del Convent Tarraconense és el primer intent de sistematització de l'escultura romana en la meitat septentrional del País Valencià, i inclou diverses referències a peces desaparegudes, com les que integraven la col·lecció Chabret, i a altres fins aleshores inèdites, com el cap de Dionysos del Gual (Polinyà del Xúquer). Per les mateixes dates, Sarthou (s. a.) fa un

exhaustiu recull de notícies arqueològiques, entre les quals hi ha alguna d'inèdita, com la del relleu de Lliria que conservava T. Izquierdo. Poc posteriors són les troballes de la vil·la del Trull dels Moros (Puçol) que publica Tramoyeres (1917), entre les quals hi ha un cap i altres fragments escultòrics. Ja en la dècada següent, en la seua obra sobre la història d'Elx, Ibarra (1926) esmenta la troballa d'un tors femení a Santa Pola. Aquesta relació acaba amb la notícia de Palomares (1966) sobre la troballa a principis de segle d'una escultura femenina a la vil·la de La Cañada del Pozuelo (Sinarcas).

La sort d'aquestes peces deu haver estat diversa: algunes –les troballes més antigues– poden haver-se perdut en accions violentes o per desídia, però altres –les més recents– possiblement han anat a parar a col·leccions particulars després d'haver passat pel comerç d'antiguitats. Els llocs on es concentra un major nombre de troballes són sobretot les ciutats de *Saguntum* i *Ilici* –de manera destacada–, i *Dianium*, però a més d'aquestes n'hi ha un altre que reuneix un dels conjunts més importants: la vil·la del Vilar (el Puig), un cas únic de concentració d'escultura decorativa al País Valencià i un dels més destacats a la península ibèrica. Amb ella, el Trull dels Moros (Puçol) i Rafelbunyol conformen un grup de vil·les que destaca per la riquesa de la seua decoració escultòrica. La resta de troballes apareixen disperses al llarg del territori a ciutats com *Valentia*, La Vilajoiosa i *Lucentum*, el port d'*Ilici* a Santa Pola, i vil·les com la Torrassa (Betxí-Vila-real), la Muntanyeta dels Estanys (Almenara), l'Antigor d'Albasset (Benifairó), la Cañada del Pozuelo (Sinarcas), Fondos (Torís), el Gual (Polinyà del Xúquer) i Daimús.

1. VALÈNCIA: BEUTER (1538) I DEL OLMO (1652)

Les troballes escultòriques a la ciutat de *Valentia* han estat poc nombroses fins a l'inici de les excavacions sistemàtiques en la dècada de 1980. Les notícies són escasses i la col·lecció local només comença a formar-se ben entrat el segle XIX. La primera referència escultòrica que coneixem és del cronista Beuter (1538: 44) sobre un relleu que decorava una inscripció votiva dedicada a les divinitats del destí o *tria Fata*, l'única d'aquesta mena coneguda a Hispània.³ De procedència concreta desconeguda, es conservava entre els carreus de l'anomenada 'presó de Sant Vicent', a la plaça de l'Almoïna. El monument era un bloc de calcària blavenca d'uns 60 x 105 cm amb la cara frontal dividida en quatre camps: el segon contenia la dedicatòria de *Q. Fabius Nysus* i els altres els bustos de les tres

3. La *Crònica* de Beuter passa a ser la primera obra valenciana impresa en què es donem notícies arqueològiques. De la inscripció en qüestió, també en fan referència el *Codex Valentinus* (ms. XVI-XVII: 302), Escolano (1610-11: 1, 134 i 773), Diago (1613: 120), Valcárcel (1852: 96, n° 327, lám. 59, n° 327), Ribelles (ms. 17: 469), CIL II 3727, Albertini (1911-12: 329, n° 4, fig. 5), Martínez Aloy (a Carreras, s. a.; 225-226), Sanchis (1920: 432), ILER 534, Pereira (1979: 24-25, n° 3, lám. II), CIL II² 14, 3 i Corell (1997: 57-58, n° 3), que reuneix tota la bibliografia anterior.

Parques amb abillaments de difícil identificació (fig. 1). Pel tipus de monument i la paleografia pot datar-se en els segles II-III dC.

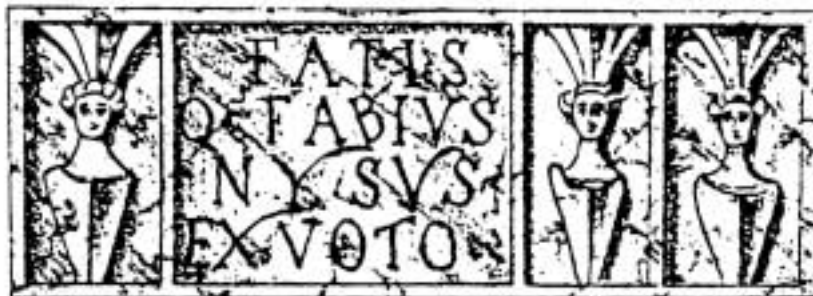


Fig. 1.- Relliu de les *fatae* de València reproduït per Valcárcel (1852).

La primera escultura exempta coneguda es va trobar cap a la meitat del segle XVII en les obres de construcció de la Basílica de la Mare de Déu dels Desemparats, situada en la zona del fòrum de la ciutat, a la part que dóna a l'Almoina. Arreplega la notícia Del Olmo (1653: 21, 187, 203), secretari que fou del Sant Ofici.⁴ Era un tors “de fino mármol” que –segons el gravat– sembla correspondre a una figura femenina estant vestida amb una túnica cenyida per davall del si que reapareix en la part inferior (fig. 2). Sobre ella, i cobrint el muscle esquerre, la *palla* forma un gruix feix a l'altura de la cintura que arreplega –tot i que açò no es distingeix amb claretat– l'avantbraç esquerre; la resta de la tela cau en suaus plecs al llarg del cos. Falta el cap, el braç dret i la mà esquerra i no s'hi distingeixen els peus.



Fig. 2.- Tors femení de València reproduït per Del Olmo (1653).

4. També apareix esmentada per Llobregat (1980: 94), Ribera (1983: 107), Abad (1985a: 365; 1987, 172) i Arasa (2002).

Aquest és un dels diversos tipus que es van utilitzar per a representar –en ambients públics i en els dos primers segles de l'era– a personatges femenins de les elites locals i de la família imperial. La falta d'atributs i sobretot el fet de no haver-se conservat el cap impedeix determinar la seua identificació. En el gravat sembla apreciar-se el buit per a la inserció de la mà esquerra; no així del cap, ja que la fractura es va produir per davall del coll. Degué tractar-se d'una escultura honorífica emplaçada en l'àmbit públic del fòrum, d'on procedeixen diversos pedestals dedicats a membres de la família imperial i personatges destacats de l'el·lite local.

2. DAIMÚS: BEUTER (1546)

En la reedició de 1604 de la primera part de la *Crònica* de P.A. Beuter, que havia estat ampliada i traduïda al castellà en 1546, l'autor arreplega la notícia que a Daimús, l'any 1506, s'havien trobat, al lloc on s'erigia el sepulcre turriforme que va existir en aquesta localitat (Abad i Bendala, 1985: 147-153), “tres cabezas de marmol, una de varon armado con un morrion, y otra de muger honestamente compuesta a la Romana, y la tercera de una donzella ligada la trença de sus cabellos en derredor de la cabeça” (Beuter, 1604³: 66).⁵ A partir d'aquesta descripció tan breu és pràcticament impossible determinar la seua atribució; tant podrien ser caps d'estàtues com *hermae* decoratives. Sobre aquestes peces, Beuter afegeix la notícia del que sembla ser el primer cas documentat de col·leccionisme: “El Duque don Joan de Borja, padre de los cardenales se llevo las testas a Gandia”. Potser aquestes es perdrien en el saqueig del palau ducal pels agermanats al juliol de 1521. No és estrany que aquesta primera mostra de col·leccionisme d'obres d'art clàssic estiga protagonitzada per un membre d'una destacada família de la noblesa valenciana com són els Borja, amb una important presència a la Itàlia del Renaixement.⁶

3. SAGUNT: WYNGAERDE (1563), PALOS (1804), VALCÁRCEL (1852), GARCÉS (1868), ANÒNIM (1878), CHABRET (1888) I ALBERTINI (1911-12)

La primera notícia sobre troballes escultòriques a Sagunt és del flamenc Van den Wyngaerde, pintor de càmera que fou de Felip II, que va realitzar en 1563, entre altres, una gran vista de Sagunt acompanyada d'altres quatre làmines de menors proporcions on es

5. Aquesta notícia ha estat arreplegada per diversos autors com Ceán (1832: 73), Valcárcel (1852: 32), Bru (1963: 179), Aparicio, Gurrea i Climent (1983: 332), Abad (1985: 367) i Arasa (en premsa).

6. Almarche (1918: 4), en parlar de Mossén Juan Andrés Strany, assenyala que fou “maestro y comensal del Duque de Gandía, D. Juan, padre de San Francisco de Borja, en quien infiltró el amor a la antigüedad clásica”.

representaven diferents antiguitats de la ciutat. Aquestes foren reproduïdes en la primera edició sobre les vistes espanyoles (Kagan, 1986: 193). En dues d'aquestes fulles, les números 22 i 23, es reproduïxen repetides dues escultures antigues (fig. 3). La problemàtica al voltant de la identificació d'aquestes escultures fou estudiada per Schroeder (a Aranegui, 1990: 101-106), qui descarta definitivament la seua errònia identificació amb sengles escultures conservades al Museu del Prado.

La més completa representa un personatge jove togat amb *bulla* que va estar exposat molt de temps sobre la porta de San Fernando, al límit occidental de la plaça d'Armes del castell; la interpretació popular que es tractava de Mahoma va portar a batejar aquella com la "Porta de Mahoma". Es conserva entre els fons del Museu Arqueològic de Sagunt i ha estat estudiat per Nogales (a Aranegui, 1990: 41-42), que el data en l'època de la dinastia juli-clàudia. Blanco (1957: 44, n° 44E, làm. 32) la va identificar erròniament amb l'anomenada Venus de Madrid de l'esmentat museu. L'altra escultura representa un tors femení sense cap, braç esquerre i cames; des del muscle esquerre, la túnica cau per darrere fins a la cintura i la part inferior del cos, on la mà dreta la subjecta a l'altura del pubis. Blanco (1957: 65, n° 86E, làm. 39), a qui segueix Balil (1985: 228-230, n° 172), la va identificar amb l'esmentada Venus de la Petxina del mateix museu, una representació d'Afrodita púdica del tipus Rodes. Com assenyala Schroeder, sembla clar que no es tracta de la mateixa escultura, i la de Sagunt cal donar-la per desapareguda. Devia ser una escultura ideal en actitud púdica.

Palos y Navarro (1804), advocat i antiquari de Sagunt, nomenat Conservador de les Antiguitats de Morvedre per ordre real, en un informe remès a la *RAH* aquest any (Mora, Tortosa i Gómez, 2001: 62; Cebrián, 2002: 271), dóna una segona notícia sobre la troballa de part d'una estàtua *thoracata*: "La media estatua colosal de Marmol de Paros que se descubrió en los cimientos de la casa consistorial que se construye, con diferentes atributos sobre el tonelete á la sintura, como cabezas de carnero, de elefante, de Mercurio con alas, ancoras, conchas, y Pateras; de orden del señor Ministro de Estado se trasladó al Palacio de Valencia quando estaban los Reyes, y se mantiene en uno de los rellanos de su escalera con la cabeza muy maltratada el pelo á la Romana". Valcárcel (1852: 71, n° 196-197, làm. 23-24) la va veure l'any 1782 a l'anomenat "corralón de la villa".⁷ Era de "mármol finísimo", tenia unes dimensions d'un peu i set polzades d'altura (44 cm) i la reproduïx en dos gravats per la cara posterior i el costat dret (fig. 4). Laborde (1806: Fig. CVI, C) reproduïx el costat esquerre, probablement per inversió de la planxa de gravat. Segons Zacarés (1845: 38), arran del derrocament del Palau Reial en 1810 el tors fou aprofitat per fer morters a la Casa

7. L'obra de Valcárcel, titulada originalment "Las antigüedades y noticias geográficas de los pueblos del reino de Valencia", fou enviada a la *RAH* a les acaballes de 1805. La *RAH* li contestà en una carta del 21-1-1806 donant-li les gràcies per l'entrega (Cebrián, 2002: 271-272). En una altra carta del 18-3-1806 se li comunica l'acord de publicar-la quan es dispose dels fons necessaris.



Fig. 3.- Escultures de Sagunt reproduïdes per Wyngaerde (1563).



Fig. 4.- Part d'una escultura *thoracata* de Sagunt reproduït per Valcárcel (1852).

de la Moneda de València, i el cap fou arreplegat per una particular. Chabret (1888: 231-232, fig. 47-48) la dóna ja per desapareguda, però afegeix que l'any 1798 aparegué en fer els fonaments de l'ajuntament un bust de marbre amb cuirassa que s'identificà amb un retrat d'Escipió. Possiblement es tracta de la mateixa peça, tot i que sembla estrany que Chabret es confonguera. D'altra banda, sembla molt improbable que el cap esmentat corresponguera a la mateixa estàtua *thoracata*. Ha estat estudiada per Acuña (1975a; 1975b: 99-105, n° XXIII, fig. 73-75) i Aranegui (a Aranegui: 1990, 47-48).⁸

L'estàtua representava un personatge amb la indumentària militar de gala reservada als més alts dignataris de l'Imperi, possiblement un emperador. La part conservada correspon al final de la cuirassa senyalat per una franja de xicotets òvals, per davall de la qual s'estén la doble filera de *pteryges* o llambrequins en forma de llengüetes decorats amb diversos motius, entre els quals es poden distingir erotes, gorgones, caps d'elefant i moltó, rosetes,

8. Altres autors que l'esmenten són Ceán (1832: 97-98), Hübner (1862: 290), Boix (1865: 96-97, lám. 97-98), Reinach (1906: 322-324, 5), Albertini (1911-12: 344, n° 24, fig. 33-34), Sarthou (a Carreras, II, s. a.: 699) i Abad (1987: 177). Aranegui (*op. cit.*) inclou la bibliografia completa.

palmetes, escuts, bucranis, etc, i finalment les llaunes rematades per un galó de flocs. La primera filera dels llambrequins apareix distanciada de la segona per tal de deixar veure la decoració d'aquesta. Acuña la va datar entre el segle I i la primera meitat del II.

Amb posterioritat,⁹ l'any 1868, en un informe remès per P. Garcés a la RAH, es notifica l'existència de “una cabeza de tamaño natural, laureada, de algun Emperador romano (tal vez Augusto), que ha debido arrancarse de una estatua: su material es fino marmol, y su escultura de lo mas bien acabado: (...) Esta fue encontrada por un primo mio, arreglando un terreno que compró junto á la muralla del Castillo de Sagunto, incrustada en la piedra y argamasa que sin duda cayó con ella. La posée la viuda Doña Vicenta Alva y Beltran de Garcés en aquel pueblo: no sé si se desprenderá de ella, pues ya en una ocasión unos ingleses ofrecieron buena cantidad, y mi primo no quiso venderse, aunque sí consintió que sacasen copia en fotografía” (Garcés, 1868; Mora, Tortosa i Gómez, 2001: 81-82). Aquesta escultura sembla inèdita, ja que l'autor destaca les seues proporcions naturals mentre que els dos caps coronats de marbre conservats al Museu de Sagunt són ben diferents: el primer és un baix relleu de reduïdes dimensions que representa un cap llorejat de factura suposadament moderna (Baena, a Aranegui, 1990: 93-94), i el segon és un fragment d'una estàtua colossal que representa un cap amb *corona ciuica* que s'atribueix a Tiberi o Calígula (Rodà, a Aranegui, 1990: 35-37).

Al catàleg de l'exposició arqueològica organitzada per l'ajuntament de València l'any 1878 als claustres del Real Col·legi del Corpus Christi, s'esmenta una “magnífica cabeza de mármol, del mas puro estilo griego, encontrada en Sagunto”, propietat de F. Orts y Orts (Anònim, 1878: 17). Aquesta notícia fou arreglada posteriorment per Sarthou (a Carreras, II, s. a.: 699): “Don Francisco Orts, Catedrático de Medicina, encontró en este término y en la segunda mitad del siglo XIX, una magnífica cabeza de mármol blanco, del más puro estilo griego, que llamó la atención en la exposición arqueológica de 1878”.¹⁰ Es tracta, doncs, d'una troballa efectuada possiblement en una vil·la de les rodalies de la ciutat, de la qual no tenim una altra referència.

El tercer grup de notícies sobre troballes escultòriques és de Chabret (1888). A més de les notícies anteriorment descrites sobre els fragments esmentats per Palos y Valcárcel,

9. En l'informe que A. Delgado confeccionà per a la RAH en 1859 sobre el castell i el teatre de Sagunt (Delgado, 1859; Mora, Tortosa i Gómez, 2001: 72-73), que vint anys després publicaria en el butlletí de la mateixa (Delgado, 1879), l'autor esmenta l'estàtua d'un personatge togat amb *bulla* aleshores conegut com Mahoma (Nogales, a Aranegui, 1990: 41-42), i un dels fragments del relleu monumental llaurat en calcària travertínica que representa a dos personatges afrontats (Aranegui, a Aranegui, 1990: 51-52); aquesta és la primera referència a l'esmentat fragment que Delgado veié “empotrado junto a una tronera de cañon” i pocs anys després publicaria Boix (1865: 108, lám. 117).

10. Resulta estrany que Chabret no faça al·lusió a aquest cap. Tot i que no sembla tractar-se d'algun dels ja coneguts, no és possible afirmar-ho amb seguretat. Sobre l'Exposició de 1878, vegeu en general la referència de Goberna (1981: 592-593). La *Sociedad Arqueológica Valenciana (SAV)* en féu referència a les seues memòries: Biosca (1878: 23-24) i Arigó (1879: 4-6, 25). En el seu catàleg s'esmenten els prop d'un miler d'objectes que s'exposaren, entre els quals només hi havia alguns de caràcter arqueològic, i d'aquests, només d'uns pocs s'esmenta la procedència.

Chabret (1888: II, 102, fig. 30-31) inclou en el seu llibre sobre Sagunt tres peces, dos de les quals pertanyien a la seua col·lecció particular¹¹. A primeries del segle XX, Albertini (1911-12: 342) tingué l'oportunitat d'estudiar les escultures d'aquesta col·lecció que conservava M. J. Chabret, fill del cronista de la població, on hi havia dues peces més. Posteriorment, la col·lecció es va dispersar i totes les escultures que en formaven part poden donar-se avui per perdudes. Aquests dos testimonis són, doncs, fonamentals per a conèixer les escultures romanes d'aquesta ciutat. Així doncs, inclouré cinc peces de procedència local i adscripció romana, i deixaré de banda un altre cap que, com ja va assenyalar el mateix Albertini (1911-12: 345-346, n° 26, fig. 36), malgrat les errònies atribucions de Zobel i Hübner, pel seu abillament no és romà amb seguretat i possiblement pugua datar-se entre els segles XV i XVI.¹²

La primera era un cap de marbre blanc que mesurava 33 cm d'altura. Segons Chabret, que l'il·lustra amb un gravat d'escassa qualitat, “estuvo muchos años colocada sobre un hueco en lo alto de la torre del recinto, frente á la puerta del huerto del clero, y probablemente salió á la luz en la contigua vía”; devia procedir, doncs, de la necròpolis. Era el retrat d'un home d'edat trencat per la part inferior del coll; el nas estava igualment trencat, tenia barba i bigot, la cabellera estava tractada lliurement en flocs que li queien sobre el front i l'esguard pareixia dirigir-se cap a la part superior dreta. Albertini (1911-12: 345, n° 25, fig. 35), que el pogué veure i n'inclou una fotografia que reproduisc (fig. 5), destaca que les pupil·les són incises i no mostra signes d'utilització del trepà.¹³ Abad (1987: 177) assenjala una datació cap a mitjan segle III per la barba poblada. Podria tractar-se d'un retrat privat pertanyent a un sepulcre. La segona peça era un altre cap, il·lustrat només amb un gravat també d'escassa qualitat, un retrat “de un joven que apenas frisaría en los quince años: es de mármol y de tamaño natural, encontrada en una excavación junto á la muralla”.

11. L'any 1897, Chabret remeté un informe manuscrit a la *RAH* –on es conserva incomplet– sobre les troballes de la necròpolis romana de la ciutat apareguda en el curs de les obres del ferrocarril (Chabret, 1897a), que fou publicat en forma d'article al butlletí de la *RAH* aquell mateix any (Chabret, 1897b), on esmenta un cap romà i un fragment d'escultura, possiblement d'un togat (Mora, Tortosa i Gómez, 2001: 103); desconeixem les seues característiques, si almenys el primer formava part de la seua col·lecció i on van anar a parar aquestes peces. D'altra banda, Chabret (1888: 33, fig. 17) inclou un gravat que representa la mussa Melpòmene al principi del capítol del seu llibre dedicat al teatre, al qual no fa referència en el text, per la qual cosa sembla que realment no es tracta d'una troballa escultòrica, sinó d'una il·lustració alegòrica del tema que va a desenvolupar-se. Sarthou (a Carreras, II, s. a.: 699) el reproduí com si es tractàs d'una troballa real, cosa que portà a altres autors posteriors com Bru (1963: 177-178), Balil (1980: 12-13, n° 44, lám. VII) i Abad (1985: 365) a esmentar-la com una escultura de marbre trobada al segle XVIII i actualment desapareguda.

12. Sobre aquest cap, Chabret (1888, II: 101-102, fig. 28-29) diu inicialment que fou trobat “en la falda del castillo”, però en l'esmentat informe (Chabret, 1897a: 17; Mora, Tortosa i Gómez, 2001: 103), assenjala que “la cabeza de mármol que reproduzco en mi Historia Saguntina (Vol. II p. 100 y 101) encontrada en el mismo sitio, era el retrato de este personaje cuya estatua de cuerpo entero estaría puesta sobre el monumento sepulcral”, en referència a la inscripció CIL II 3944 i a la tomba trobada en 1745 en aquell mateix lloc.

13. Sarthou (a Carreras, II, s. a.: 700) també en reproduïx una fotografia. Hom pot descartar que es tracte del retrat masculí barbat d'època antoniniana i paregudes dimensions (31 cm) conservat al Museu de Sagunt, en el qual sí es va emprar el trepà en l'acabat del cabell (Nogales, a Aranegui, 1990: 83-84).



Fig. 5.- Retrat d'un home amb barba de Sagunt reproduït per Albertini (1911-12).

Albertini (1911-12: 347, fig. 40) precisa que no el pogué veure. Es tracta d'un retrat infantil, tal vegada procedent de la necròpolis.

La tercera era un altre cap de reduïdes dimensions que fou trobat l'any 1863 “junto á la muralla antigua, en la casa de la subida de San Miguel, núm. 4” (Chabret, 1888: II, 235, fig. 52). Albertini (1911-12: 346, nº 28, fig. 38), que n'inclou una fotografia, precisa que era una màscara de Silè i afegeix que era de marbre groc, mesurava 10 cm d'altura, tenia la part posterior plana, presentava traces de la utilització del trepà i havia estat tractat amb molt de detall (fig. 6).¹⁴ Per la precisió del color groc del marbre podia tractar-se d'una peça de calcària de Chemtou o *marmor Numidicum*, freqüentment utilitzat en la xicoteta escultura decorativa (Mayer, 1996) i documentat en la ciutat (Mayer y Rodà, 1991: 41). Devia tractar-se d'una xicoteta figura de les utilitzades per a la decoració dels ambients domèstics.

La quarta, esmentada i reproduïda amb una fotografia només per Albertini (1911-12: 346, nº 27, fig. 37) i estudiada posteriorment per Balil (1961: 183, nº 5; 1982, 9-10, nº 81, lám. IV, nº 2), fou trobada al vessant del Castell, era de marbre rosat, mesurava 13 cm i

14. Esmentat també per Sarthou (a Carreras, II, s. a.: 700), que precisa que era propietat de don Columbo Adrien, i Sanchis (1920: 227).

pertanyia a una figura aproximadament a la meitat del natural.¹⁵ Tenia el nas trencat i presentava traces de la utilització del trepà en l'abillament. Era un cap de Dionysos coronat de fulles i fruits, amb dos bagots de raïm als costats; els cabells estaven pentinats amb una ratlla al centre i arreplegats en un monyo a l'altura del bescoll (fig. 7). Devia pertànyer a una figura del déu de les que –amb diverses variants– decoraven els ambients domèstics.



Fig. 6.- Cap de Silè de Sagunt reproduït per Albertini (1911-12).



Fig. 7.- Cap de Dionysos de Sagunt reproduït per Albertini (1911-12).

La cinquena, també esmentada i reproduïda amb una fotografia només per Albertini (1911-12: 347, n° 31, fig. 41-42), era part d'una herma de marbre groc de 9 x 8'5 cm trencada en dos fragments que corresponien al coll i el mentó, amb un abillament d'heura (fig. 8). Com en el cas anterior, pel color groc del marbre podia tractar-se d'una peça de calcària de Chemtou. L'amplària de la peça (8'5 cm) sembla correspondre a un aplic per a un peu de taula o *trapezophorum*. L'abillament de la figura permet identificar-la també amb Dionysos o algun personatge del seu *thiasus*, que són els més feqüentment representats en aquest tipus de figures decoratives.

15. Esmentat també per Sarthou (a Carreras, II, s. a.: 700), que en reproduceix una fotografia, i Sanchis (1920: 227).

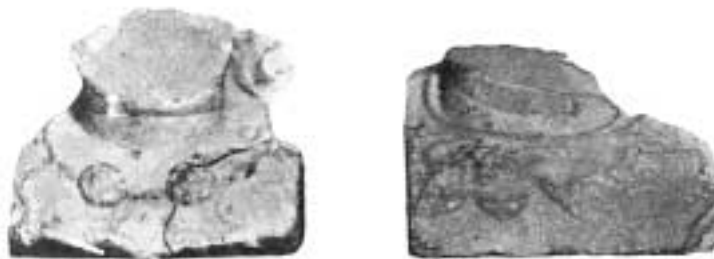


Fig. 8.- Fragment d'una Herma de Sagunt reproduït per Albertini (1911-12).

4. EL VILAR (EL PUIG): BOYL (1631), MARTÍNEZ (1760), DEMPÈRE (CA. 1782), PONZ (1789), LABORDE (1806) I VALCÁRCCEL (1852)

La vil·la del Vilar (el Puig) fou donada a conèixer de manera més extensa per Valcárcel (1852: 81-86), qui descriu les troballes més importants, inclou un croquis de la planta amb la localització dels mosaics i els il·lustra juntament amb alguns relleus i una escultura, a més de nombrosos fragments d'inscripcions.¹⁶ Aquest autor compila la història del jaciment des de les primeres troballes en l'any 1608. La primera notícia és de Boyl (1631: 71-72), qui dóna a conèixer les troballes i n'esmenta en particular dos: la coneguda inscripció de *F. Caecilius Rufus* i la primera escultura apareguda. Sobre aquesta diu: “En otra heredad cercana desmontavan un campo para labor, y fue hallado un Idolo de Cupido flechando el arco, de piedra todo como de alabastro; pero con los encuentros, y golpes desmochado en algunas partes de la cabeça, manos, y pies, reservado con toda distincion el tronco. (...) Hallase oy en poder de un beneficiado de la parrochia de San Salvador, llamado Mossen Alemany, en cuya casa le ven todos los aficionados a memorias de la antigüedad”. Es tracta sens dubte, com encertadament diu Boyl, de l'escultura d'Eros que més endavant reproduirà Laborde.

Segons Valcárcel, en 1745 es trobaren en aquest lloc sis estàtues de marbre sense cap ni extremitats i altres fragments escultòrics. Martínez (1760: 15-20) descriu aquestes troballes, que resumeix de la següent manera: “(...) se hallaron ocho Estatuas: una, cuya cabeza hermosissima, con ryso al desgayre, es indubitaamente efigie de la Diosa Venus: las dos de Mancebos desnudos, Cupido, y Antheros; otra de Adonis, y tres de las Gracias, ò Charites”, a més de dos “odres, ò cueros”. Aquestes sembla que corresponen en part amb Dionysos del tipus Sàtir coper, Narcís o Sàtir de peu, Sàtir en repòs, Silé assegut amb bot i

16. Sobre el jaciment, en general, vegeu entre altres: Pingarrón (1981: 128-131) i Cebrián, *s. u.* “Puig, el”, a Aranegui (1996: 128-129). Les troballes epigràfiques apareixen reunides per Corell (2002: 532-547, n° 432-449). Els mosaics reproduïts per Valcárcel foren estudiats per Balil (1970), que els datà en el segle II dC.

Eros “distret”. Segons hem vist anteriorment, en 1765 l'arquebisbe Mayoral formà un museu al Palau Arquebisbal de València amb les antiguitats trobades en aquesta vil·la, i l'any 1768 s'hi feren excavacions per ordre seua, de les quals és testimoni directe Dempere (ca. 1782: 33-46).¹⁷ El seu successor Fabián y Fuero continuà les excavacions en 1777 i amplià el nombre d'antiguitats exposades. A més de per Valcárcel, que no fa una descripció detallada de les escultures, la col·lecció fou vista i descrita per Ponz (1789: 148-149) i Laborde (1806-20: II, làm. XCIX), que la il·lustrà amb detall. El museu i la biblioteca del Palau foren destruïts i saquejats a principis de l'any 1812 quan l'exèrcit francès a les ordres del general Suchet bombardejà la ciutat de València.¹⁸ Les escultures reproduïdes per Laborde i Valcárcel foren estudiades inicialment per Albertini (1911-12: 337-342, nº 16-22, fig. 22-30). Amb posterioritat, Balil les analitzà en profunditat.¹⁹ Finalment, Loza (1993: 399-408, fig. 29-32) n'ha revisat les estàtues-font.

D'aquesta vil·la es coneixen almenys deu escultures a través de les notícies i il·lustracions de Boyd, Martínez, Dempere, Laborde i Valcárcel. Segons esmenta el darrer, l'any 1777 es conservava damunt de l'arc principal de la capella de la Concepció un cap femení de marbre que s'identificava amb Venus. Aquesta identificació, que argumenta Martínez, sembla condicionada per la idea de reduir al Puig el *Fanum Veneris* que Polibi (III, 97, 6-8) esmenta en el curs de la segona guerra púnica; aquell descriu el seu cabell dient que tenia “risos, à modo de flores”, el que possiblement permeta la seua identificació amb Dionysos. Cinc de les escultures conservades al Palau Arquebisbal de València foren reproduïdes per Laborde en l'edició del seu *Voyage*. Posteriorment, en la reedició catalana (Laborde, 1975: 263-264, dib. 36-38) s'inclogueren les reproduccions dels dibuixos originals que no arribaren a publicar-se mai, en els quals figuren un total de 9 escultures –entre elles les incloses en el llibre– de les quals s'anoten les dimensions. Aquests dibuixos

17. A. Dempere, frare del Convent del Puig, feu les seues observacions sobre les excavacions de l'arquebisbe Mayoral en 1768 a la vil·la del Vilar en un manuscrit, le darrereres anotacions del qual són de 1782. Per raons que desconeixem no fa referència a les excavacions de l'arquebisbe Mayoral de 1777. Aquestes notes foren copiades per Ribelles (ms. 83: 133-153), i posteriorment publicades en un llibre (Anònim, s. a.: 41-43). Tot i que aquest llibre fou publicat sense referència a l'autor ni a l'any d'edició, Almarche (1918: 18) explica que l'edità *Lo Rat Penat* l'any 1911. Conté la major part de l'obra manuscrita –a falta dels tres darrers capítols– *Leve Reseña de diferentes Antigüedades y Memorias Valencianas, anteriores á la Dominación Cartaginesa*, que fou copiada per J. Rodrigo Pertegás. Com el propi Almarche indica, el major interès de l'obra de Ribelles rau “en los datos que suministra al estudioso, como testigo ocular de descubrimientos presenciados en sus excursiones”.

18. Aquesta notícia l'esmenten, entre altres autors, Ribelles (Anònim, s. a.: 41-43), Albertini (1911-12: 327, 327-328); Martínez Aloy (a Carreras, II, s. a.: 218), Tramoyeres (1917: 39-40), Almarche (1918: 7), Sanchis (1920: 218-219, 228, 259) i Goberna (1985: 14). En la traducció a l'espanyol del llibre de Laborde (1816: 84-86) ja es dona notícia de la seua destrucció.

19. Balil (1961: 183-184, nº 8-9), Balil (1978: 352, nº 18), Balil (1983: 216-217, 255-257, nº 104, 129-131, làm. II, XIV) i Balil (1985: 219-223, nº 158-162, làm. VIII). Altres referències generals a aquesta important col·lecció apareixen en: Ceán (1832: 106), Hübner (1862: 288-289), Barberá (1923: 8-13), Reinach (1924: II, 101, 6; 137, 2; 471, 3; 472, 8; 594, 8; V, 48, 2), Bru (1963: 178, 180), Llobregat (1980: 108), Abad (1985: 365; 1987: 172, 174), Martí Oliver (1997: 492), Mora (1998: 98) i Corell (2002: 531-532).

es consideren més fidels i menys acadèmics que els publicats en el llibre. Dempere (*ca.* 1782) descriu 6 escultures incompletes -que possiblement només n'eren 5, donat que d'una només descriu l'extrem inferior amb els peus que pot correspondre a un dels torsos- i diversos fragments, la identificació dels quals no és segura: Dionysos del tipus Sàtir coper, Narcís o Sàtir de peu, Sàtir en repòs o el possible Apol·lo, Eros “distret” i una altra que no descriuen la resta d'autors: “un monstruo con espaldas humanas, el pie, y la garra derecha de cabrón, ò becerro (...) con la pezuña partida y el hizquierdo con su garra, de hombre; lo demás le falta; esto es: desde cintura arriba por donde se quebrò”. Aquesta descripció pot correspondre a Pan o a un faune. D'altra banda, aquest autor assenyala que una escultura trobada a Rafelbunyol (*vide infra*) fou portada també al museu de l'Arquebisbe Mayoral, per la qual cosa almenys una de les que s'hi exhibien i potser copià Laborde, i descriurem a continuació, no devia procedir del Puig. Tot i que les descripcions no permeten una identificació segura, sembla que aquesta havia de ser una de les següents: Sàtir en repòs o el possible Apol·lo, tors masculí amb túnica al muscle, Attis o Paris i altrelleu d'Attis. Per últim, Valcárcel (1852: 83-84, 86, nº 229-233, 267, lám. 33-34, 45) reproduí un tors de Dionysos i inclogué cinc fragments de marbre de capitells de pilastra i plaques decorades amb motius vegetals conservats en la mateixa col·lecció.

En resum, el conjunt el formaven l'esmentat cap, que tal vegada corresponia a l'escultura de Dionysos, i altres deu estàtues que poden identificar-se de manera aproximada com Dionysos del tipus Sàtir coper, Narcís o Sàtir de peu, Sàtir en repòs, Silè assegut amb bot, el possible Apol·lo, Eros “distret”, tors masculí amb túnica al muscle, Attis o Paris, Pan o faune i un altrelleu d'Attis. Almenys cinc d'aquestes escultures pertanyen al cicle bàquic: Dionysos, Narcís o Sàtir, Silè, Sàtir en repòs i Pan o faune; d'aquestes, al seu torn les tres primeres eren estàtues-font. Balil indica que l'estàtua de Dionysos il·lustrada per Laborde i el tors del mateix reproduït per Valcárcel no pareixen ser els mateixos, per la qual cosa podia tractar-se de dues escultures diferents.²⁰

La figura de Dionysos estava incompleta: Laborde la il·lustra restaurada, tot i que li faltaven el cap, les mans i la cama dreta (fig. 9, 2). El deu alçava el braç dret sobre el seu cap en actitud de vessar el vi des d'una copa. A l'esquerra una soca li servia de recolzament i als seus peus la pantera estava asseguda sobre un recipient, un cànter o ritó, girant el cap

20. Valcárcel indica que el tors mesurava “mitad del tamaño natural” i Laborde precisa que l'estàtua de cos sencer mesurava uns 170 cm, per la qual cosa podia tractar-se efectivament de peces diferents. Això no obstant, el dibuix de Laborde deixa veure clarament que l'estàtua estava trencada i restaurada, i que les fractures vénen a coincidir amb les del dibuix de Valcárcel, cosa que obliga a considerar amb reserves aquesta hipòtesi. D'altra banda, García y Bellido (1949: 98, nº 84, lám. 72) donà a conèixer un tors de Bacus de marbre blanc amb patina grisencia i 32 cm d'altura que fins a l'any 1936 era propietat d'un sacerdot que residia a Madrid, i que amb posterioritat a 1939 fou depositat al *Servicio de Recuperación del Patrimonio Artístico Nacional*. Balil (1977: 360-361, nº 13, lám. XI) assenyala l'estret paregut entre aquest i el tors reproduït per Valcárcel i sospita que en realitat puga tractar-se de la mateixa peça, segons pot deduir-se de la similitud entre ambdues, amb la qual cosa seria l'única conservada d'aquella important col·lecció, recuperada més de 125 anys després d'haver desaparegut.



Fig. 9.- Escultures procedents del Vilar (el Puig) reproduïdes per Laborde (1975). Reproducció del MNAC.

en direcció al deu. L'escultura és una còpia d'un tipus creat en època romana a partir del Sàtir coper de Praxíteles que el transforma en una imatge de Bacus. Loza destaca el seu caràcter d'estàtua-font, on la boca del recipient situat als peus de la pantera serviria per a l'eixida de l'aigua. Amb aquesta mateixa funció d'estàtua-font trobem la figura incompleta de Narcís o Sàtir de peu, a qui faltaven el cap, el braç esquerre i la meitat inferior de les cames (fig. 9, 4). Presenta el braç dret flexionat i recolzat en la part posterior de la cadera; el dret degué recolzar en el bot situat al seu costat sobre un xicotet pedestal, on devia estar situada l'eixida de l'aigua. El tipus de Narcís és una creació del cercle de Policlet que data del segle V aC. La tercera figura amb aquesta mateixa funció és una estatueta que representa un Silè a qui faltaven el cap, els dos braços i la cama esquerra (fig. 9, 8). El cos està inclinat cap a davant, les cames doblades i els braços avançats en actitud de sostenir algun objecte. Es tracta també d'un tipus conegut d'escultura de font que representa un silè vell assegut sobre un bot del qual agafa les puntes amb les mans; l'aigua hi brolla per la part baixa. Els paral·lels coneguts procedeixen de Pompeia. Loza indica que aquestes tres estàtues-font devien formar part de la decoració de les termes de la vil·la, ja que hi ha estrets paral·lels amb conjunts escultòrics propis de termes com les de Cirene.

L'escultura de Sàtir en repòs estava també incompleta, ja que li faltaven el cap, part dels braços i la cama dreta (fig. 9, 3). Està inclinada cap a l'esquerra, recolza el braç en una soca i té les cames creuades en actitud de descans. Es tracta d'una còpia del Sàtir de Praxíteles reelaborada en el període hel·lenístic que tingué una àmplia difusió en el món romà. La figura atribuïda a Apol·lo estava trencada a l'altura de la cintura, tenia el rostre danyat i una fíbula subjectava la clàmide (fig. 9, 9). La identificació del tipus resulta difícil per la seua precària conservació; la cabellera i la disposició de la clàmide no són per si mateix elements definitoris. La figura d'Eros estava igualment incompleta, ja que li faltaven els braços i les cames per davall dels genolls (fig. 9, 6). Balil el considera una adaptació de l'Eros de Lisip. Pot identificar-se amb l'anomenat Eros “distret”, un tipus del segle III conegut per algunes rèpliques que revisa el tema tractat per aquell amb el gust de l'època per les escenes de gènere. Finalment, el tors masculí amb túnica al muscle descansa sobre la cama dreta, la túnica penja sobre el muscle esquerre i s'hi distingeix el que pot ser part de la mà dreta recolzada en la cadera (fig. 9, 7). Tot i que no té atributs per a la seua segura identificació i es tracta d'un tipus freqüentment utilitzat en estàtues icòniques romanes, per les característiques del repertori en què s'inclou pot correspondre a alguna divinitat com Hermes, amb alguns tipus del qual –com l'Andros-Farnese o el Richelieu– presenta semblances.

La figura d'Attis representada en altrelleu mesurava 123 cm d'altura i pertany al tipus d'*Attis tristis* (fig. 9, 5). El deu presenta les cames creuades, el mentó recolzat en la mà dreta, l'esquerra en la cintura i apareix ataviat amb la indumentària oriental característica: *tunica manicata* nugada a la cintura, *anaxyrides* i tiara frígia. El fet que estiguera tallat en marbre

permet precisar que devia tenir una finalitat decorativa com a peu de taula;²¹ els paral·lels són abundants. La segona figura atribuïda a Attis representa el deu nu, amb les cames creuades i els braços trencats, abillat únicament amb la tiara frígia (fig. 9, 1). Laborde indica que la figura resulta excessivament estilitzada i que les cames estan desproporcionades. El fet que sols vaja abillat amb la tiara permet inscriure aquesta figura en el grup de les anomenades “neutrals”, en què aquest atribut és l'únic element distintiu i es pot confondre amb alguna altra divinitat com Ganímedes, Mitra, Paris, etc. De fet, les representacions d'Attis estant i nu –possiblement com a pastor, guardant els ramats– no són freqüents. Part del puntal que resulta visible en un dels dos dibuixos de Laborde pot indicar que el deu recolzava les cames en una roca, com en una estàtua de Sarsina que data del segle II dC, però com ja he assenyalat també pot tractar-se de Paris, que en alguna ocasió apareix amb la mateixa tiara.

Una part d'aquest important conjunt d'escultura pogué servir per a decorar les termes de la vil·la, però sens dubte altres degueren estar emplaçades al peristil o als jardins, on també podien haver-hi fonts. D'algunes d'aquestes obres pot deduir-se la seua bona qualitat a través dels detalls dels dibuixos de Laborde. Algunes d'aquestes peces copien amb prou fidelitat originals grecs del període clàssic i poden considerar-se veritables *opera nobilia*, quelcom poc freqüent en la decoració de les vil·les a Hispània. Ens trobem, doncs, amb el programa escultòric més ampli i de millor qualitat de les vil·les conegudes al País Valencià. Les referències cronològiques per datar el conjunt són coincidents: les escultures que poden datar-se i els mosaics daten del segle II dC, com també la dedicatòria funerària a *P. Caecilius Rufus* i la seua esposa *Valeria* en què s'explica que la vil·la estava circumdada per murs i comptava amb banys i jardins (CIL II² 14, 599). La decoració escultòrica de la vil·la del Vilar constitueix així un cas excepcional en el territori valencià, i és un dels més destacats entre els coneguts a Hispània junt a altres vil·les com la ja esmentada dels Munts, El Ruedo (Còrdova) i Valdetorres del Jarama (Madrid). Però a diferència d'aquestes dues, que són vil·les tardoromanes els propietaris de les quals reuniren obres d'art anteriors, com en el cas dels Munts ens trobem ací amb el programa escultòric propi de la vil·la en la seua fase d'ocupació del segle II dC.

21. Diferents autors han suposat que el relleu amb un Attis funerari trobat en 1865 al Grau de València (Jiménez, 1996: 188, lám. II, d) era el mateix que l'esmentat per Laborde d'aquesta col·lecció, però com feu veure Balil (1983: 255, n° 128, lám. XIII) es tracta de relleus diferents i aquest darrer –possiblement un trapezòfor– deu donar-se per perdut.

5. DÉNIA: PALAU (ca. 1643), CHABÁS (1874) I FITA (1890)

El degà Palau (1975: 43), que escriu cap a 1643, arreplega en el seu manuscrit *Diana desenterrada* la troballa de diverses escultures a Dénia, concretament a la zona de l'Hort de Morand on se situa el fòrum de la ciutat romana: “Alli se descubrio en nuestros días, una estatua de marmol blanquísimo, de admirable echura y de altura algo mas que natural, su ropage, y pechos de mujer, hallose sin cabeça ni manos, que al parecer serian postisas de metal, pues en la misma estatua se parecen los encaxes. Alli mesmo se hallaron pocos años ha, otras tres tambien de marmol, y assi mesmo sin cabeças, ni manos, de estatura algo menor que natural, y las dos son de mugeres, y la otra de hombre, y el ropage desta parece mas griego que romano”.²² El fet que la primera estàtua presentava els forats per encaixar les mans i el cap, segons especifica Palau, és normal, ja que freqüentment aquestes parts -sobretot el cap, que podia ser el retrat més o menys fidel del personatge a qui es dedicava- es llauraven a part i s'encaixaven posteriorment. Segons la breu descripció de Palau resulta impossible identificar les figures, que possiblement formarien part del programa escultòric del fòrum de la ciutat.²³ D'altra banda, Palau fa referència al que no fou més que un intent d'apropiació d'una d'aquestes estàtues, una segona mostra de col·leccionisme d'obres d'art: “Aquella primera y grande, quiso llevarse a Valencia el Canonigo Bellmont para adorno de su curioso jardín, y la ciudad de Denia no se lo permitio, antes la mando subir al Castillo donde esta”. Chabás assenyala al respecte que aquestes estàtues “parece que se las llevó el Marqués de Denia a Madrid, para su jardín”.

En la seua *Historia de Denia*, Chabás (1874: 22, 216, làm. II, nº 2) es refereix a les excavacions realitzades l'any 1848 sota la direcció de Remigio Salomón, jutge de primera instància, en les quals es trobà un cap de marbre que veurem a continuació i altres dos de bronze que van desaparèixer sense poder ser estudiats. Es tracta d'un retrat *capite velato* d'Agripina *Minor*, de proporcions naturals, que fou estudiat per Balil (1978: 15, nº 5, làm. 5) i es conserva al Museu de Belles Arts de València.²⁴ En excavacions posteriors, realitzades pel propietari de la finca J. A. Morand cap a l'any 1872, es van trobar altres dos caps i un carro de marbre. Segons Almarche (1918: 103), les dues primeres peces foren cedides per aquell al Museu de Belles Arts de València. Fita (1890: 78) és l'únic autor que descriu la troballa del carro, que coneixia per una carta de Chabás: “(...) en el mismo sitio

22. Aquestes troballes foren arreplegades per diversos autors com Ribelles (Anònim, s. a.: 133), Chabás (1874: 21-22), Figueras (a Carreras, s. a.: 137, 163), Sanchis (1920: 225) i Martín (1970: 15, 18).

23. Balil (1982: 18-19, nº 93, làm. X, 1) considera que el fragment de togat de marbre procedent de Dénia que es conservava al Museu de Belles Arts de València (?) i data en el segle I dC, pot identificar-se amb alguna de les figures descrites per Palau.

24. Altres referències bibliogràfiques: Poulsen (1933: 68, fig. 113), Martín (1970: 30, làm. XXXVI), Llobregat (1980: 97), Abad (1985: 366; 1987: 177-178) i Alejos (1991: 10, fig. 1), qui esmenta l'acta de recepció del 6 de juliol de 1909.

apareció simultáneamente una especie de carro de mármol, cuyas ruedas serían de tres o cuatro palmos de diámetro. (...) Vagos recuerdos que conservan las personas que vieron la mármorea sede, nos hablan de leones o cabezas de león en su faz delantera”. Aquest carro fou venut a un capità francès, que al seu torn el vengué a un museu del seu país, sense que fos possible localitzar-lo. Aquesta notícia no l'esmenten ni Chabás ni Martínez y Martínez. No pot descartar-se la seua relació amb la figura d'Atenea, ja que aquesta deessa apareix amb un carro en els relleus de l'Apoteosi d'Heracles.

El primer cap és d'Atenea (Chabás, 1874: 23-24, 214, Fig. nº 3) i fou estudiat per Balil (1978: 8-9, nº 2, làm. II). Fou donat al Museu de Belles Arts de València d'on desaparegué en data desconeguda.²⁵ Es conserva una reproducció en guix a l'*Instituto Español de Arqueología* del CSIC, que fou la utilitzada per Balil en el seu estudi. Segons Martínez y Martínez (1928: 755-756, fig. II), que la veié personalment i en publicà dues fotografies, era de marbre blanc i mesurava 22 cm d'altura, per la qual cosa degué correspondre a una figura a la meitat del natural. Era un cap femení amb un casc corinti coronat per una esfínx, que tenia les orelles foradades (fig. 10). Aquest casc s'utilitzà en tota classe de representacions d'Atenea. El tipus més pròxim sembla el de l'Atenea Hope, que data del darrer quart del segle V aC i és conegut per una còpia del segle II dC. El cabell de l'esfínx ha estat treballat amb el trepà i presenta paral·lels que poden datar-se entre finals del segle I i principis del II dC.

L'altre cap, avui desaparegut, el descriu Chabás (1874: 216, làm. II, nº 1) de la següent manera: “Cabeza griega de mármol, la mejor de las encontradas, sino por la limpieza de la ejecución, por la corrección del dibujo; su peinado sencillo revela sumo gusto en el escultor. Encontrada en la heredad de don Tomás Mulet, partida Pontsech”, per tant un poc més allunyada cap al nord que les anteriors (Martín, 1970: 30).²⁶ Es tracta d'un cap femení abillat amb una diadema que apareix reproduït de perfil (fig. 11). Balil (1988: 36-37, nº 174) l'identificà amb un retrat de Lívia amb un pentinat del tipus “classicista”, que coincideix amb el perfil del revers *Iustitia* dels dupondis de Tiberi encunyats l'any 22 dC. Els retrats de Lívia i Agripina provenen amb seguretat de l'àrea del fòrum de la ciutat.

25. Possiblement entre 1920 –quan el reproduïx Sanchis– i 1932, quan Tormo ja no l'esmenta en la seua descripció dels fons del Museu. Altres referències bibliogràfiques: Fita (1890: 76-78), Almarche (1918: 104), Sanchis (1920: 225-226), Bosch *et al.* (1935: 672, fig. 229), Bru (1963: 179-180), Martín (1970: 16, 18, 21, 28-30, làm. VIII, XXXVI), Llobregat (1980: 97) i Abad (1985: 365-366; 1987: 174).

26. Sembla haver una contradicció entre aquesta notícia, segons la qual aquest segon cap no el trobà Morand en les seues propietats, i l'anterior on s'afirma que ambdós caps els hi trobà ell. D'altra banda, no és possible determinar si aquest cap és l'esmentat al catàleg de l'exposició arqueològica de València de 1878, propietat de F. Sagrera: “Una cabeza de mujer, mármol, estilo griego, encontrada en Denia” (Anònim, 1878: 18).



Fig. 10.- Cap d'Atenea de Dénia reproduït per Sanchis (1920).



Fig. 11.- Retrat de Lívia reproduït per Chabás (1874).

6. L'ALCÚDIA (ELX): MORALES (1752), CUESTA (s. a.), CEÁN (1832), VALCÁRCEL (1803 I 1852) I IBARRA (1879)

Les troballes escultòriques de l'Alcúdia d'Elx han estat estudiades per Noguera (1996: 290, 298, 302-303).²⁷ La primera notícia és d'Ascensio de Morales (1752), “comisionado por Su Magestad [Fernando VI] para la averiguacion de las antiguedades de las Poblaciones de España”,²⁸ qui segons recull un Acta Capitular amb data de 18 de novembre de 1752 tingué

27. La història de les investigacions arqueològiques a l'Alcúdia ha estat recopilada per Ramos Folqués (1953: 325-328) i Ramos Fernández (1975: 41-46); aquest recull totes les troballes conegudes (*Ibid.*: 192-196).

28. Sobre les activitats d'aquest personatge, vegeu Mora (1998: 43).



Fig. 12.- Cap femení trobat a l'Alcúdia (Elx) segons Morales (1752).

coneixement de la troballa de “muchos trozos de columnas, una cabeza de mármol, y otros de estatuas, y otras muchas monedas, cuyos trozos de columnas, mandó dicho Dn. Ascencio se pusieran juntamente con las de estatuas en el Lienso de la Pared destas casas capitulares”. En l’informe manuscrit del comissionat sobre aquestes ruïnes fa una relació de les principals troballes que veié, principalment inscripcions, però també algunes escultures ibèriques i romanes (Morales, 1752). D’aquestes en descriu i il·lustra quatre amb els següents números: 16) “Esta Cabeza, que es de Alabastro, y al parecer de estatua de alguna Diosa de cuerpo entero regular, se há encontrado en las excavaciones, que hoy se hán hecho en el expresado Parage de la Alcudia con algunas Monedas, y se há mandado colocar en sitio publico, especificando el dia, que se halló. 17) Figura de un dedo pequeño de bronce del peso de 16 onzas, que fue hallado en el propio lugar, y se dice, que se encontró un pie, al parecer, de la misma estatura, según la magnitud; que ni uno, ni otro subsiste hoy. 22 y 23) Figuras de dos pedazos de estatua de piedra Marmol, hallados en las nuevas excavaciones hechas en el citado Partido de la Alcudia: de el peso, el primero de 7 arrobas, y 9 libras valencianas, y el segundo, que es la pierna, y comprehende desde la rodilla hasta el arranque de el pie, 3 arrobas y 6 libras; y uno, y otro estan bestidos de ropage en la forma, que se demuestra”.

D’aquests fragments escultòrics, els dos primers degueren desaparèixer prompte i aquesta n’és l’única notícia. Sens dubte el de major interès és el primer, tot i que la qualitat

de la il·lustració no li deu fer justícia, que representava el cap d'una escultura ideal de marbre blanc, un personatge femení amb el cabell curt cenyit per una fina *taenia* nugada en la part posterior (fig. 12).

Els altres dos fragments també apareixen il·lustrats per Valcárcel (1803) en un informe remès a la *RAH* el 31 de març d'aquest any (Cebrián, 2002: 267, fig. 83) i encara els pogué veure Ibarra anys després (1879: 162, làm. IX), qui també els reproduïx (fig. 13). Segons aquest autor, el primer era part d'una “gran estatua de mármol” de 38'8 cm d'altura corresponent a un tors femení amb túnica cenyida per davall dels pits amb *cingulum* possiblement pertanyent a una escultura ideal; i la segona era una “estatua, también de gran tamaño”, també de marbre i 55'5 cm d'altura, que –com assenyala Morales– correspon a la cama vestida, des del genoll doblat fins al turmell, de qualsevol gènere d'escultura icònica. Amb ocasió de la restauració de l'edifici de l'ajuntament l'any 1975 s'extragueren de la paret i desaparegueren (Ramos Fernández, 1975: 33, 47, 194, làm. CV, fig. 1-2).

L'any 1775 J. Caamaño, D. de Cuesta i E. Garcia de la Huerta, militars del Regiment d'Infanteria de Mallorca, i el rector de l'església de Sant Joan d'Elx L. Soler efectuaren excavacions a l'Alcúdia on trobaren, entre moltes altres restes, en “un edificio, cuja longitud és de 63 pies de rey, su latitud 36 pies, conteniendo todo él 6 divisiones, ó estancias, (...) 6 pedazos de una estatua de Cobre de tamaño de un hombre mas que regular, como lo demuestran las partes naturales de él, que existen integras en uno de los pedazos, lo que motiva á conjeturár seria de algun Idolo” (Cuesta, s. a.).²⁹ En “otro edificio, cuja latitud és de 60 pies, con cinco pequeñas divisiones, (...)” trobaren “La mitad de una caveza de mármol blanco, habiendo sido su corte vertical, de modo que se conserva perfectamente todo el perfil, que demuestra sér de una Estatua esculpida con todo el Arte”. En la seua memòria, Cuesta dóna compte que a l'ajuntament d'Elx es conservava, entre altres antiguitats, “una caveza de marmol laureada”. Més endavant, el 26 de març de 1776 la *Gazeta de Madrid* (Anònim, 1776) informava que “algunos curiosos” havien fet excavacions a l'Alcúdia –en referència a les anteriorment esmentades– i havien fet dues troballes escultòriques que segons la descripció es corresponen amb aquelles.³⁰

Més endavant, l'any 1803, Baltazara Martín Cortés, veïna de la població i propietària d'una finca situada a l'Alcúdia, amb ocasió de fer uns treballs agrícoles, “descubrió un leon, una estátua de una muger sentada y un bajo relieve figurando un ginete, todo de piedra;

29. Les referències a aquesta documentació que es conserva a la *RAH* apareixen a Mora (1998: 98) i Cebrián (2002: 263-265).

30. Valcárcel redactà un opuscle en què qüestionava la importància de les restes trobades en aquestes excavacions; l'esmenta Rico (a Valcárcel *et al.*, 1964: 63-64) en la seua biografia: *Carta al Sr. Don Juan Antonio Císcar, Canónigo de la Santa Iglesia Metropolitana de Valencia, dándole noticia de los descubrimientos hechos en la Alcudia, inmediata a la villa de Elche, con notas a la relación que se publicó en la Gaceta de Madrid 1776.*

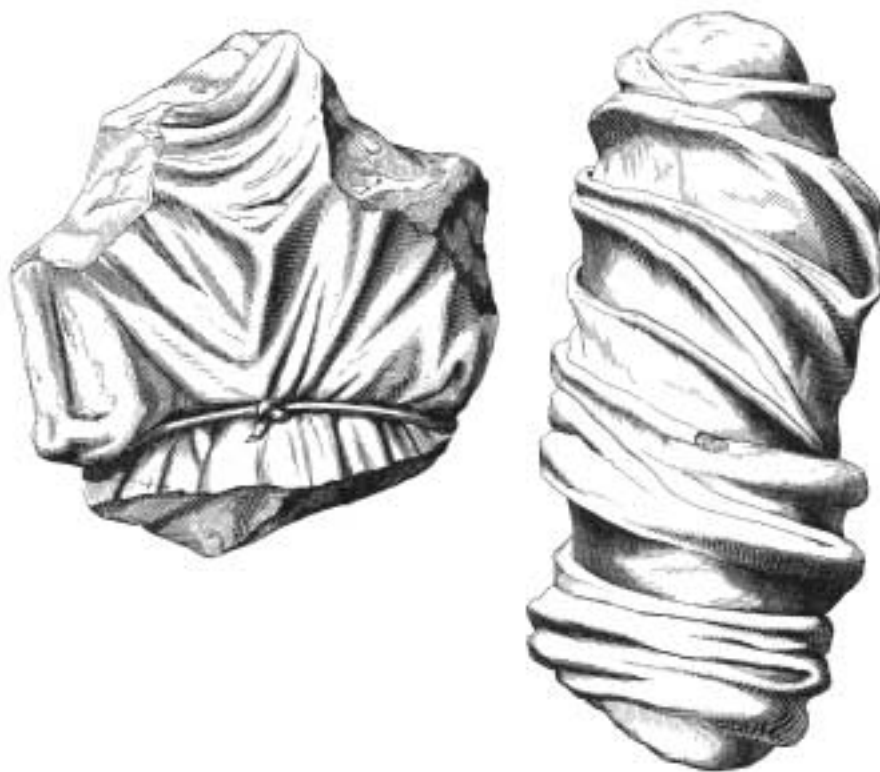


Fig. 13.- Fragments escultòrics de l'Alcúdia (Elx) segons Ibarra (1879).

aunque muy mal tratados” (Valcárcel, 1852: 34-35). Aquestes troballes les recull també l'autor en l'esmentat informe remès a la *RAH* en 1803 on inclou els dibuixos de les peces (Cebrián, 2002: 267, fig. 83). Ibarra (1879: 144) cita també aquestes notícies. D'aquests tres fragments resulta indubtable el caràcter ibèric de la dama sedent i probable el del relleu que representava un genet. Quant a la figura del lleó, no pot descartar-se el seu possible origen romà; podia tractar-se d'un lleó funerari semblant als trobats en altres ciutats romanes del País Valencià (Jiménez i Arasa, 2003). Contràriament al que havia mantingut anys abans J. A. Mayans (1771), aquest autor pensava que l'antiga *Ilici* no es trobava a l'Alcúdia (cf. Valcárcel, 1852: 35), sinó al jaciment ibèric del Molar (Goberna, 1985: 13), d'ací el sentit crític de les seues consideracions en relació amb aquestes troballes.³¹

Anys després, Ceán (1832: 76) esmenta aquestes troballes: “Pocos años hace que se descubrieron en ella (...) la cabeza de una diosa, del tamaño natural y de alabastro, el dedo

31. Exposà la seua opinió en una obra manuscrita de 1778 titulada *Observaciones sobre la antigua situación de la Colonia Illice* que, segons Rico (a Valcárcel *et al.*, 1964: 63), conservava el Marqués del Bosch d'Arés.

de una mano de bronce que pesó 16 onzas (... y) dos torsos de estatuas de mármol vestidos”. Possiblement aquests darrers eren els conservats encastats a la façana de l'ajuntament. Quant a les primeres troballes, podria tractar-se de les efectuades en les excavacions de Caamaño de 1775, tot i que no puga haver-hi seguretat.

En la segona meitat del segle XIX, A. Ibarra (1879: 145-146) dóna notícia d'altres troballes. L'any 1820, “el vicario Ors practicó también excavaciones en el mismo sitio, y que igualmente vió coronados sus afanes con el hallazgo de infinidad de objetos y fragmentos de estatuas, muchos de los cuales se remitieron á Madrid. (...) El yá citado Sr. Brú, nos refirió igualmente, que hacia mucho tiempo, se conservaban en una casa de la calle del Horno en la ciudad de Elche, dos bajo-relieves, empotrados en los muros de la misma, y los cuales, se estrageron tambien de la *Alcudia*, según presenció aquel, y á juzgar por la pintura que de ellos nos hacía, debieron representar unas bacantes, de las cuales, jamás pudimos hallar rastro alguno, por más diligencias practicadas”. Ibarra segueix la seua relació de troballes amb la d'una peça possiblement ibèrica: “D. Juan Brufal, halló en las mismas ruinas, en tiempos más cercanos de los nuestros y conservó durante mucho tiempo en su poder, un fragmento de escultura, que representaba la cabeza de un toro, tambien perdida en nuestros dias”. El pintor C. Háes trobà “una mano colosal (la izquierda), de mármol blanco, de bella ejecucion y estilo, conteniendo en uno de sus dedos una sortija y empuñando el *sceptrum* ó *scipio* (cetro o bastón); mano que debió corresponder á una estatua gigantesca”. El marquès de Lendínez trobà una estatueta d'alabastre que representava una Venus. Segons recull P. Ibarra, en les excavacions que Vives Escudero practicà a l'Alcúdia trobà una xicoteta estatueta acèfala de 8 cm d'altura que representava una “Venus apoyada sobre un poyo (...) de factura hierática, tosca y dura” (Ramos Fernández, 1975: 195). Finalment, Ibarra (1879: 162-165, lám. IX-XII) descriu també els fragments escultòrics que trobà en les seues excavacions i passaren a formar part de la seua col·lecció, adquirida per l'estat espanyol en 1892.³²

7. RAFELBUNYOL: DEMPÈRE (ca. 1782)

En el manuscrit de Dempere (ca. 1782: 47) on descriu les restes de la vil·la del Vilar (el Puig), aquest autor dóna notícia de dues troballes escultòriques al veí terme de Rafelbunyol, que foren copiades per Ribelles en una de les seues obres manuscrites que fou publicada a primeries del segle XX (Anònim, s. a.: 45). De la primera no en fa descripció, però la segona la descriu de manera detallada: “En el campo yermo, que llaman de Rodrigo, cercado ya

32. Noguera i Verdú (1993-94) i Noguera (1996: 289-291) analitzen les peces d'aquesta col·lecció conservades en els fons del MAN i assenyalen que dues no són romanes i altres dues no s'havien pogut localitzar.

casi todo de casas, (...) se han hallado varios vestigios de los Romanos (...). Año 1781 hallan, abriendo zanja junto à esa casa (que haciendo espaldas à Murviedro mira mas al Norte) una estatua de marmol, que trageron al Arzob., y colocaron en su Museo: y era notoriamente de Romanos segun las señas que me dieron; mas no la vi (...). Tambien año 1782 descubre una estatua de marmol Manuel Fenollosa del mismo Rafelbuñol en la casa que hizo en medio de este prado abriendo zanjas para los cimientos de ella (...) esta me la enseñó la tarde del Miér. 5 de junio (...) y se reduce à estatua de 3 palmos desde el hombro al pie, como niño de 3 añ.; desnudo del todo, menos plantas, y pies, que cubren unas sandalias, y botines hasta (...) la pantorrilla, y terminavan (?) con huella de rostro de animal; (...) la perfeccion de todos sus miembros, (...) es admirable. Los pies los tiene quebrados por las pantorrillas, mas el arranque de plantas permanece firme sobre su peana tambien de marmol, que todo se conoce haver sido de una pieza, con el león que tiene de asiento à su derecha, mirando con la boca abierta à este (...), y metida la cola entre los pies de detrás y las garras, ò brazos delanteros los tiene rectos. Procuraron ver si hallarian la cabeza; mas no han podido conseguirlo; que en esto de cabezas, assi aquí, como en el Puig siempre se ofrecio la mayor dificultad; (...)"

La notícia sobre la primera escultura és del major interés, ja que com he dit anteriorment demostra que no totes les escultures que formaven part del Museu de l'Arquebisbe Mayoral procedien de la vil·la del Vilar (el Puig); almenys una s'havia trobat en aquesta altra vil·la de Rafelbunyol, però el fet que Dempere no la descriga ens impedeix determinar quina era. Quant a la segona, es tracta, em sembla, de la més precisa descripció feta fins aleshores d'una escultura romana. La seua alçària sense cap seria d'uns 66-67 cm, per la qual cosa podria tractar-se d'una figura de proporcions pròximes al natural si es tractava veritablement d'un infant. És molt probable que Dempere no identificàs correctament el felí i que es tractàs en realitat d'una pantera, per la qual cosa la divinitat representada hauria de ser Bacus. La posició del felí, assegut, i la seua actitud, mirant l'infant amb la boca oberta, recorda clarament a la *pardalis* en els grups de Bacus en què aquest vessa el vi des d'un *kantharos* a la boca de l'animal o sosté amb la seua mà un bagot de raïm. La freqüència amb què aquest deu apareix representat en l'escultura decorativa de les *uillae* hispàniques (Koppel, 1995: 37-38), i també de les itàliques (Neudecker, 1988: 47-54), dóna suport a aquesta hipòtesi d'identificació. Per la descripció del calçat potser es tractaria del *mulleus* que porta en ocasions, en lloc d'anar descalç o portar sandàlies com és més freqüent. L'exemplar més representatiu i geogràficament pròxim d'aquest tipus és el trobat a l'Ereta dels Moros d'Aldaia (València), de marbre blanc, reconstruït i conservat al *Museo Arqueológico Nacional* (Abad, 1987: 174; Balil, 1988: 235-236, lám. X, núm. 199).

8. EL TOSSAL DE MANISES: VALCÁRCCEL (1776, 1780 I 1852)

Les ruïnes del Tossal de Manises havien estat correctament identificades amb l'antiga ciutat de *Lucentum* almenys des de primeries del segle XVII per l'historiador Escolano (1611: VI, 85), i descrites pocs anys després pel degà Bendicho (1640: 61).³³ Amb posterioritat, Valcárcel hi practicà les que possiblement siguen les primeres excavacions al jaciment, en les quals trobà dues escultures (fig. 14). Aquesta notícia apareix recollida en un informe que l'autor remeté a la *RAH* (Valcárcel, 1776), on apareixen representades ambdues figures (Cebrián, 2002: 264-265, fig. 82), i afegeix que posteriorment trobà “un pedazo de mármol blanco con vetas negras, fragmento de ropaje de una Estatua”. I també en la seua monografia sobre la ciutat romana de *Lucentum*, on igualment les reproduïx (Valcárcel, 1780: 58-60). La primera “es de piedra tosca de la Sierra de San Julian: le falta la cabeza, y (...) existe en Casa de Don Juan Pasqual del Pobil”, el seu sogre, i representava una figura infantil sense cap asseguda sobre una pedra. En el manuscrit afegeix que era de pedra



Fig. 14.- Escultures del Tossal de Manises trobades per Valcárcel (1780).

33. La ciutat ha estat objecte d'una profunda revisió en els darrers anys de cara a la seua recuperació com espai visitable (Olcina i Pérez Jiménez, 1998).

blanca. Abad (1984: 76, fig. 27) assenyala la possibilitat que es tracte de Mercuri o Hèrcules. Podria ser una representació d'Eros que acompanyaria alguna altra divinitat en una representació de grup. La segona “es de una Matrona Romana (...) Estava atravesada á la entrada de una bóveda antigua, (...) mandandola conducir en una galera á la Casa de Campo del Excelentísimo Señor Principe Pio, donde existe. Tiene de alto seis pies, y es de alabastro finísimo: faltanle la cabeza y manos, pero en los huecos donde estaban estas piezas se conservan los hierros con que fueron aferradas. No manifiesta ser perteneciente á Deidad alguna, por quanto no tiene simbolo que lo exprese, solo en la espalda están gravadas estas siglas: XXI”.³⁴ La descripció de la indumentària que fa en el manuscrit és més precisa: “Esta Estatua tiene un avito talar, ceñido por devajo de los pechos, con una lazada, y sobre este un manto, que vajando desde los hombros dexa descubierto el derecho, y le dobla por mas vajo de la cintura”. Mesurava, doncs, uns 2 m, de proporcions majors que el natural, i devia tractar-se d'una estàtua icònica femenina vestida amb *stola* i *palla*. La *stola* està nugada per un cenyidor per davall del pit i la *palla* forma un gruix plec que penja des del muscle esquerre i dobla a l'altura del pubis per envoltar la cadera. Es tracta possiblement del retrat d'una dama distingida de la ciutat que apareix representada segons un tipus freqüent.

9. BENIFAIRO I LA VILA JOIOSA: VALCÁRCEL (1852) I FIGUERAS (s. a.)

Quan descriu les restes del que degué ser una vil·la romana a l'Antigor d'Albasset (Benifairó), situada en les rodalies de la ciutat de *Saguntum*, Valcárcel (1852: 26) diu que veié “tendido en el campo el cuerpo ó tronco de una estatua de mármol que parecia togada”,³⁵ sense que pugua concretar-se més sobre la seua identificació.

La darrera notícia d'aquest autor és sobre la Vila Joiosa: “en el sitio de las ruinas que se hallan á poco mas de un cuarto de esta última villa, caminando á Denia sobre una pequeña eminencia, 300 pasos distante del mar, (...) se descubrieron fragmentos de estatuas” (Valcárcel, 1852: 99), entre moltes altres restes romanes que deuen correspondre a una vil·la situada en la rodalia de la ciutat antiga o tal vegada a una part de les ruïnes de la mateixa (Espinosa, 1995: 14). Possiblement Ceán (1832: 125) es refereix a aquesta troballa quan esmenta fragments d'estàtues. Amb posterioritat, Figueras (a Carreras, s. a.: 1119) esmenta com a procedent d'aquesta localitat “un busto de mármol blanco de varón barbado”, sense que en tinguem més referències.

34. També esmentada per Ceán (1832: 44), Figueras (a Carreras, s. a.: 153), Llobregat (1980: 100), Abad (1984: 75-76, fig. 27; 1985: 366-367; 1987: 176) i Goberna (1985: 12).

35. Notícia esmentada també per Ceán (1832: 54), Albertini (1911-12: 354), Llobregat (1980: 108) i Abad (1985: 366; 1987: 176).

10. LA MUNTANYETA DELS ESTANYS (ALMENARA): RIBELLES (1820), PLA (1821) I SABAU (1868)

De la vil·la romana existent als peus de la Muntanyeta dels Estanys (Almenara), coneguda des de finals del segle XVIII (Arasa, 1999), Ribelles (1820: 221; *ms.* 17: 25; *ms.* 81: 757; Anònim, s. a.: 87) i Pla (1821: 10), els dos primers autors que s'ocuparen del jaciment, esmenten un fragment escultòric avui desaparegut que reproduïx el primer en un dels seus manuscrits. Es tractava d'un gran carreu de pedra de Sagunt de 6 x 3 pams (135 x 68 cm) que Pla descriu com “una perfecta concha con sus estrias que se desprenden de un triángulo entallado en su basa de órden jónico, todo de una pieza”, que es trobava a la vora de la llacuna major l'any 1804.

La figura d'una petxina pot relacionar-se amb Afrodita, deessa del mar, de qui és un dels atributs, juntament amb les nimfes. Els escultors repetien aquest motiu per a la decoració de fonts, nimfeus, banys i termes. També en els mosaics es representa la deessa en el bany, asseguda sobre una gran petxina normalment sostinguda per tritons. Aquesta peça degué figurar en un context aquàtic, possiblement el jardí d'un peristil o tal vegada en unes termes (Arasa, 1998: 328-330, làm. VIII, 2). El seu caràcter d'atribut permet suposar que devia formar part d'un conjunt major. Possiblement ens trobem amb les restes del programa ornamental d'una font en l'ambient privat d'una vil·la, on pogué formar part de la base d'un grup escultòric. Jardins i peristils, junt a les termes, on se'n troben sobretot en els *frigidaria*, són els espais de les *uillae* on apareixen les fonts i estàtues-fonts.

L'any 1868, la *Comisión de Monumentos Históricos y Artísticos* de la província de Castelló va enviar a la *RAH* un informe signat per P. Sabau on s'indica l'existència d'un temple dedicat a Venus a Almenara. Després de fer una relació de les principals troballes, s'assenyala que molt prop d'aquest lloc es localitzà un depòsit d'aigua de 40 peus de profunditat que contenia, entre altres elements escultòrics, les restes d'una estàtua (Cebrián, 2003: 33-34).

11. FONDOS (TORÍS): BIOSCA (1878), ARIGO (1879) I ALBERTINI (1911-12)

L'any 1877 es trobà a la partida de Fondos (Torís) una Herma de Bacus que conservava J. Soler Navarro. Era de marbre blanc, mesurava 25 cm d'altura i avui es considera perduda. Aquell mateix any fou donada a conèixer als socis de la SAV, en la memòria de la qual s'inclogué una litografia: “El Sr. D. Luis Arigo manifestó asimismo haberse descubierto en el pueblo de Turís (Valencia) una magnífica cabeza de mármol blanco coronada de hiedra. Á juzgar por este atributo y el tipo afeminado de su rostro, pertenecería a alguna estatua de Baco” (Biosca, 1878: 20). L'any següent, un dels socis dictà una conferència (Arigo, 1879: 7), on conclougué que “teniendo en cuenta la delicadeza de las formas decididamente femeninas, lo enarcado de sus cejas, la contracción de los músculos esterno-

cleidomastoideos que determinan su cuello, señales todas de la cabeza que sostiene un gran peso, no dudó en afirmar que era una Cariátide ó Tinda, adorno tal vez de alguna parte arquitectónica” (Goberna, 1981: 590-591).

Posteriorment fou estudiada per Fita (1900: 437-439; 1901: 98), que la identificà amb una antefixa que representava una Bacant, i Albertini (1911-12: 333, fig. 13), qui assenyala que la coneixia només per una fotografia de M. Martínez Aloy que reproduisc ací (fig. 15).³⁶ Sembla que es trobava en bon estat de conservació; s'hi veuen traces de la utilització del trepà a l'abillament. El deu apareix representat amb trets juvenívols, el rostre imberbe i arrodonit, el front està coronat amb una *taenia*, va abillat amb fulles d'heura i per davall dos flocs llargs i ondulats cauen pels costats del coll fins al pit. Les dimensions són de les més grans en aquest tipus de figures decoratives, freqüents en els ambients domèstics, on se situaven als peristils de les vil·les coronant petits pilars o, en ocasions, a l'interior de fornícules obertes en les parets.



Fig. 15.- Herma de Dionysos trobada a la partida de Fondos (Torís), reproduïda per Albertini (1911-12).

36. També apareix esmentada per Fita (a Tramoyeres, 1917: 56-57), Bru (1963: 179), Llobregat (1980: 109), Abad (1985: 366), Rücker (1998: 220, S85) i Mayer (1999: 361, n° 102).

12. SANTAPOLA: A. IBARRA (1879) I P. IBARRA (1926)

De l'antic *Portus Ilicitanus*, A. Ibarra (1879: 272) esmenta “unos medallones de mármol, que ofrecian unas cabezas esculpidas; todo lo que, trasportado por un patron de buque á otro país, fue perdido para la ilustracion de nuestras ruinas”. Aquesta notícia és possiblement la mateixa a què fa referència Ramos Folques (1953: 339, 353). En la seua obra *Elche, materiales para su historia*, P. Ibarra (1926: 51) esmenta part d'una estàtua de marbre de Santa Pola que avui pot donar-se per desapareguda (Ramos, 1953: fig. 6). Es tracta de la meitat inferior d'una figura femenina, des de la cadera fins als peus, en la qual l'*himation* s'enrotlla en la cadera formant plecs horitzontals, amb un nus a l'altura de la zona púbica; des d'ací cau en llargs plecs entre els quals es descobreixen els peus (fig. 16). Balil la identificà amb una representació d'Afrodita púbica del tipus Rodas.³⁷ Aquesta és l'única escultura exempta procedent amb seguretat d'aquesta població, juntament amb diversos fragments de placa de marbre, un dels quals actualment conservat al MAN representa el cap d'un porc senglar.³⁸



Fig. 16.- Part d'una escultura femenina de Santapola segons P. Ibarra (1926), reproduït per Ramos (1953).

37. Balil (1982: 21, n° 97, lám. XII, 1-2; 1983: 258, n° 133, lám. XV, 2). Sánchez *et al.* (1986: 25) fa una referència general a la troballa en 1914 de diversos fragments escultòrics de mabre a la Sènia.

38. Esmentat per Ibarra (1879: 271, lám. XXV), Sánchez *et al.* (1986: 22-23) i Noguera (1996: 300). El lloc de procedència dels 31 fragments d'una o més escultures de bronze de l'antiga col·lecció Ibarra conservats al MAN, que segons aquest autor pesaven 115 kg, no és segura. Segons Sánchez *et al.* (1986: 25, 87) foren trobats a l'oest del cementeri de Santa Pola. Noguera (1996: 296-297, 300-301, n° V.23-25) considera més probable que es tracte de la mateixa colònia.

13. LA TORRASSA (BETXÍ-VILA-REAL): MENEU (1901)

A primeries del segle XX, el filòleg P. Meneu (1901) donà a conèixer le restes d'una vil·la romana situada en part en una finca seua. Entre moltes altres peces, Meneu en descriu una trobada en les obres de transformació d'una de les finques per on s'estenia el jaciment: un relleu de marbre blanc trencat en la part superior que representava un grup constituït per “un arbolito, una cabra, (...) un niño en actitud de mamar (...), y un pastor ó vigilante que velaba por el animal y el infante. El grupo descansa en una repisa primorosamente cincelada (...)”. Encara que no concreta les seues proporcions i forma, s'entén que les seues dimensions devien ser reduïdes. Meneu mostrà la peça a J. R. Mélida, aleshores director del *Museo de Reproducciones* de Madrid, que la considerà una imitació dels segles XVII-XVIII pel motiu decoratiu utilitzat en el repeu, que segons la seua opinió no apareixia mai en l'antiguitat. Decebut, Meneu reconegué que havia estat objecte d'un engany. Aquest existí realment, puix pareix que alguns dels peons que efectuaven els treballs li presentaren com trobades al jaciment peces com una figura femenina grollerament modelada en argila, que ells mateixos devien haver preparat, però considere molt improbable que el relleu de marbre formàs part d'aquesta matussera broma, puix Meneu coneixia el jaciment on s'havia trobat i a les persones que el conservaven, propietaris de una finca que afrontava amb la seua. Per això no crec que es tractàs d'una peça moderna.

Deixant de costat el motiu ornamental utilitzat en el repeu, de característiques desconegudes, el tema descrit es correspon clarament amb el de la nimfa Amaltea, representat esporàdicament en l'art romà. Els elements propis del mite els podem identificar en aquest relleu segons la breu descripció de Meneu. Les figures de la cabra, el xiquet mamant i l'arbre són inequívocs; l'altra figura pot ser la del germà adoptiu d'Amaltea, Pan, o la representació de l'illa de Creta, que també sol aparèixer en el grup, com també la Cornucòpia o els Coribants colpejant els escuts. La representació del mite em pareix inqüestionable, l'antiguitat de la peça, segons el context de la troballa, la crec més que probable (Arasa, 1998: 322-323). Devia tractar-se d'un relleu dels utilitzats amb fins purament ornamentals, plaques de marbre esculpides per una o ambdues cares que normalment se situaven en els pòrtics dels peristils i que es coneixen de manera general amb el nom d'*oscilla*; un d'aquests tipus de relleus s'encastava a les parets, per la qual cosa únicament s'esculpia una de les seues cares.

14. EL GUAL (POLINYÀ DEL XÚQUER): ALBERTINI (1911-12)

El cap de Dionysos del Gual (Polinyà del Xúquer) fou donat a conèixer per Albertini (1911-12: 333, fig. 3), qui el veié al Museu de Belles Arts de València, d'on desaparegué en



Fig. 17.- Cap de Dionysos del Gual (Polinyà del Xúquer), reproduït per Albertini (1911-12).

data indeterminada.³⁹ Es trobà a les acaballes del segle XIX, tot i que es desconeixen les circumstàncies de la troballa, era de marbre grisenc i mesurava 13 cm d'altura. El deu apareix amb un abillament prou voluminós de fulles i pàmpols, el coll és esvelt i s'hi distingeix una lleugera asimetria en els ulls. Tenia el nas trencat i presentava un abundant ús del trepà en la llaura del cabell i dels pàmpols (fig. 17). Pertany a una escultura de reduïdes proporcions i data del segle II dC. Fou estudiat per Balil (1961: 183, n° 6, fig. 3; 1982: 10, n° 83, làm. IV, 3), que destaca la seua similitud amb el cap de Sagunt anteriorment vist -fins i tot en les dimensions- que pertangué a la col·lecció Chabret.

15. LLÍRIA: SARTHOU (s. a.) I MARTÍ (1986)

Procedent d'una vil·la situada a les rodalies de Lliria és un relleu que guardava T. Izquierdo (Sarhou, a Carreras, II, s. a.: 543). La referència més completa és de Martí Ferrando (1986: 394): “Al hacer el cauce de la acequia mayor, frente a la Casa del Sr. Porcar o inmediaciones, se encontró un fragmento de escultura, en mármol blanco italiano, en poder de D. Teodoro Izquierdo. Es una cabeza de mármol en alto relieve, debajo de un filete, y elevada sobre una moldura o baquetón semicilíndrico, que pudiera ser parte de la ornamentación de un

39. Altres referències bibliogràfiques: Sanchis (1920: 230), Poulsen (1933: 67), Bru (1963: 179) i Llobregat (1980: 109). Tormo (1932) ja no l'esmenta en la seua descripció dels fons del Museu. Sobre el jaciment, vegeu: Pérez Ballester i Arasa (en premsa).



Fig. 18.- Cap atribuït a Dionysos del Trull dels Moros (Puçol), reproduït per Tramoyeres (1917).

monumento funerario”. Mesurava 18 cm d'altura i 7 x 8 cm de base i representava un cap masculí (Bru, 1963: 178). No pot descartar-se que es tracte d'un relleu decoratiu.

16. EL TRULL DELS MOROS (PUÇOL): TRAMOYERES (1917)

Assabentat de la troballa de restes romanes en el curs d'uns treballs agrícoles a Puçol, l'any 1915 Tramoyeres (1917: 41-42, 50-51, 55) visità les ruïnes de la vil·la existent al Trull dels Moros, on pogué veure en mans del propietari un cap mutilat de marbre de 26 cm d'altura que atribuï a Dionysos jove.⁴⁰ Devia pertànyer a una escultura de proporcions naturals. En la fotografia es veu el cap inclinat cap a l'esquerra, amb el nas trencat i una gran fractura que afecta a la seua part superior; el rostre és de trets dulcificats, però no s'hi pot distingir l'abillament característic del deu, per la qual cosa no és possible confirmar-ne

40. Notícia també esmentada per Sarthou (a Carreras, II, s. a.: 698) i Bru (1963: 178). Sobre la vil·la, vegeu: Pingarrón (1981: 125-127) i Borredà, s. u. “Trull dels Moros, el”, a Aranegui coord. (1996: 175).

l'atribució (fig. 18). A més a més es trobà un fragment escultòric també de marbre corresponent a la cadera d'una figura nua que, per les dimensions, ben pogué pertànyer a la mateixa escultura. Així mateix arrellegà notícies sobre la troballa d'altres fragments escultòrics de marbre en els mateixos treballs.

17. LA CAÑADA DEL POZUELO (SINARCAS): PALOMARES (1966)

La darrera troballa que esmentaré tingué lloc a principis del segle XX a La Cañada del Pozuelo (Sinarcas), on segons Palomares (1966: 241) es trobà una “estatua yacente de mujer con los pechos descubiertos” que desaparegué. Tot i que la descripció és molt breu, podia tractar-se d'una escultura de Nimfa dorment de les utilitzades en la decoració de termes, peristils i jardins, com les trobades a Bornos (Cadis) (García y Bellido, 1949: 164, nº 175-176, lám. 133).

BIBLIOGRAFIA

- ABAD CASAL, L. (1984): *Los orígenes de la ciudad de Alicante*, Alicante.
- ABAD CASAL, L. (1985a): “Arqueología romana del País Valenciano: panorama y perspectivas”, *I Jornadas de Arqueología de la Universidad de Alicante*, Alicante, pp. 337-382.
- ABAD CASAL, L. (1985b): “El descubrimiento del pasado”, *Historia de Alicante*, pp. 21-40.
- ABAD, L. (1986): “El relieve romano de Coves de Vinromá (Castellón)”, *Lucentum*, V, pp. 119-136.
- ABAD, L. (1987): “L'art romà”, *Història de l'art valencià*, I, València, pp. 147-189.
- ABAD CASAL, L. i BENDALA GALÁN, M. (1985): “Los sepulcros turriformes de Daimuz y Villajoyosa: dos monumentos romanos olvidados”, *Lucentum*, IV, pp. 147-184.
- ACUÑA FERNÁNDEZ, P. (1975a): “Un fragmento de Escultura Thoracata de Sagunto”, *Archivo de Prehistoria Levantina*, XIV, pp. 219-228.
- ACUÑA FERNÁNDEZ, P. (1975b): *Esculturas militares romanas de España y Portugal. I. Las esculturas thoracatas*, Burgos.
- ALBERTINI, E. (1911-12): “Sculptures antiques du Conventus Tarraconensis”, *Anuari de l'Institut d'Estudis Catalans*, IV, pp. 323-474.
- ALEJOS MORÁN, A. (1991): “Presencia de Roma en el Museo de Bellas Artes de Valencia”, *Archivo de Arte Valenciano*, LXXII, pp. 9-19.
- ALMARCHE, J. (1917): “El arte ibérico valenciano en el Museo de San Carlos”, *Archivo de Arte Valenciano*, III. 2, pp. 133-137.

- ALMARCHE VÁZQUEZ, F. (1918): *La antigua civilización ibérica en el Reino de Valencia*, Valencia.
- ANÒNIM (s. a.): *Apología de la laboriosidad y conducta del P. M. Fr. Bartolomé Ribelles, del orden de Predicadores*, s. l.
- ANÒNIM (1776): “Elche 12 de Mazo de 1766”, *Gazeta de Madrid*, del Martes 26 de Marzo de 1776, pp. 111-114.
- ANÒNIM (1878): *Catálogo y Reseña de los objetos que se encuentran en la Exposición Arqueológica celebrada por el Excelentísimo Ayuntamiento Constitucional de Valencia con motivo del enlace de S. M. el rey, situada en los claustros del Real Colegio de Corpus Christi*, Valencia.
- APARICIO, J.; GURREA, V. i CLIMENT, S. (1983): *Carta arqueológica de la Safor*, Gandía.
- ARANEGUI GASCÓ, C. dir. (1990): *Espai públic i espai privat. Les escultures romanes del Museu de Sagunt*, Valencia.
- ARANEGUI GASCÓ, C. coord. (1996): *Els romans a les terres valencianes*, València.
- ARASA I GIL, F. (1998): “Esculturas romanes de Castelló”, *Quaderns de Prehistòria i Arqueologia de Castelló*, 19, pp. 311-347.
- ARASA I GIL, F. (1999): “Noves interpretacions sobre el conjunt monumental de la Muntanyeta dels Estanys (Almenara, la Plana Baixa)”, *Archivo de Prehistoria Levantina*, XXIII, pp. 301-358.
- ARASA I GIL, F. (2000a): “Esculturas romanas de la provincia de Castellón”, *Actas de la III Reunión sobre Escultura Romana en Hispania*, Mérida, pp. 149-171.
- ARASA I GIL, F. (2000b): “L’*oscillum* d’*Edeta* (Llíria, el Camp del Túria)”, *Saguntum*, 32, pp. 143-149.
- ARASA I GIL, F. (2002): “Las esculturas romanas de *Valentia*. Notas sobre materiales y técnicas”, *Materiales y técnicas escultóricas en Augusta Emerita y otras ciudades de Hispania*, T. Nogales (ed.), *Cuadernos Emeritenses*, 20, pp. 71-90.
- ARASA I GIL, F. (en premsa): “La decoración escultórica de las *uillae* en el País Valenciano”, *Actas de la IV Reunión sobre Escultura Romana en Hispania*, Mérida.
- ARIGÓ, L. M. (1879): *Memoria de los trabajos llevados á cabo por la Sociedad Arqueológica Valenciana durante el año 1878*, Valencia.
- BALIL, A. (1961): “Materiales para un ‘corpus’ de esculturas romanas del Conventus Tarraconensis (I)”, *Archivo Español de Arqueología*, XXXIV, pp. 177-188.
- BALIL, A. (1962): “Materiales para un ‘corpus’ de esculturas romanas del Conventus Tarraconensis (II)”, *Archivo Español de Arqueología*, XXXV, pp. 145-157.
- BALIL, A. (1970): “Los mosaicos de la villa romana de El Puig de Cebolla (Valencia)”, *Studia Archaeologica*, 6.
- BALIL, A. (1977): “Esculturas romanas de la Península Ibérica (I)”, *Boletín del Seminario de Arte y Arqueología*, XLIII, pp. 331-361.
- BALIL, A. (1978): “Esculturas romanas de la Península Ibérica (II)”, *Boletín del Seminario de Arte y Arqueología*, XLIV, pp. 349-374.
- BALIL, A. (1980): “Esculturas romanas de la Península Ibérica (III)”, *Studia Archaeologica*, 60.

- BALIL, A. (1982): “Esculturas romanas de la Península Ibérica (V)”, *Boletín del Seminario de Arte y Arqueología*, XLVIII, pp. 120-150.
- BALIL, A. (1983): “Esculturas romanas de la Península Ibérica (VI)”, *Boletín del Seminario de Arte y Arqueología*, XLIX, pp. 215-265.
- BALIL, A. (1985): “Esculturas romanas de la Península Ibérica (VII)”, *Boletín del Seminario de Arte y Arqueología*, LI, pp. 187-230.
- BALIL, A. (1988): “Esculturas romanas de la Península Ibérica (IX)”, *Boletín del Seminario de Arte y Arqueología*, LIV, pp. 223-253.
- BARBERÁ SENTAMÁNS, A. (1923): *Museo Arqueológico Diocesano de Valencia. Catálogo descriptivo de los objetos que contiene, con notas previas de legislación Canónica sobre la materia y noticias del Museo de Antigüedades de Mayoral y Fabián Fuero*, Valencia.
- BENDICHO, V. (1640): *Crónica de la muy ilustre, noble y leal ciudad de Alicante*, M^a L. Cabanes ed., *Fuentes Históricas de Alicante*, 3, vol. I, Alicante, 1991.
- BEUTER, P. A. (1538): *Primera Part de la Crònica General del Regne de València*, Valencia.
- BEUTER, P. A. (1604): *Primera parte de la Coronica General de toda España, y especialmente del Reyno de Valencia*, Valencia.
- BIOSCA MEJÍA, J. (1878): *Memoria de los trabajos llevados á cabo por la Sociedad Arqueológica Valenciana durante el año 1877*, Valencia.
- BLANCO, A. (1957): *Catálogo de la escultura. I.- Esculturas clásicas. Museo del Prado*, Madrid.
- BOIX, V. (1865): *Memorias de Sagunto*, Valencia.
- BOSCH GIMPERA, P. et al. (1935): “España romana (218 a. de J. C. – 414 d. de J. C.)”, *Historia de España dirigida por Ramón Menéndez Pidal*, II, Madrid.
- BOYL, F. (1631): *N. S. del Puche, camara angelical de Maria Santissima. Patrona de la Insigne Ciudad, y Reyno de Valencia*, Valencia.
- BRU I VIDAL, S. (1963): *Les terres valencianes durant l'època romana*, València.
- CARRERAS Y CANDI, R. dir. (s. a.): *Geografía General del Reino de Valencia*, Barcelona.
- CEÁN BERMÚDEZ, J. A. (1832): *Sumario de las antigüedades romanas que hay en España*, Madrid.
- CEBRIÁN FERNÁNDEZ, R. (2002): *Comisión de Antigüedades de la Real Academia de la Historia. Antigüedades e inscripciones. 1748-1845. Catálogo e Índices*, Madrid.
- CEBRIÁN FERNÁNDEZ, R. (2003): “Les antiguitats valencianes en la Reial Acadèmia de la Història”, *Romans i Visigots a les terres valencianes*, H. Bonet et al. (coords.), València, pp. 27-34.
- CHABÁS, R. (1874): *Historia de la ciudad de Denia*, Denia [Alicante, 1985].
- CHABRET FRAGA, A. (1888): *Sagunto. Su historia y monumentos*, Barcelona.
- CHABRET FRAGA, A. (1897a): *Informe incompleto sobre los materiales pertenecientes a la necrópolis saguntina hallados en las obras realizadas para la construcción del ferrocarril de Calatayud-Teruel-Sagunto*, RAH, CAV 9/7978/33.

- CHABRET FRAGA, A. (1897b): «La necrópolis saguntina», *Boletín de la Real Academia de la Historia*, XXXI, 458-466.
- CODEX VALENTINUS (ms. s. XVI-XVII): *Inscripciones de memorias romanas y españolas antiguas y modernas, recogidas de varios autores...* BN, ms. 3610, Madrid.
- CORELL, J. (1997): *Inscripciones romanas de Valentia i el seu territori*, València.
- CORELL, J. (1999): *Inscripciones romanas d'Ilici, Lucentum, Allon, Dianium i els seus territoris*, València.
- CORELL, J. (2002): *Inscripciones Romanas del País Valencià. IB. (Saguntum y el seu territori)*, València.
- CUESTA, D. DE (s. a.): *Noticia de las Antigüedades descubiertas en el sitio nombrado la Alcudia, por Dn. Jph. Caamaño, Sargento Mayor del Regimiento de Infanteria de Mallorca, Dn. Diego de Cuesta, Capitán del mismo, Dn. Henrique Garcia dela Huerta, Subteniente de él, y por Dn. Leonardo Soler, Cura Parroco dela Iglesia de San Juan de la Villa de Elche*, RAH, CAI-A 9/3929/1.
- DELGADO, A. (1859): *Informe sobre el viaje literario que la Real Academia de la Historia le encomienda para comprobar el estado en el que se encuentran el teatro y castillo de Murviedro*, RAH, CAV 9/7978/12.
- DELGADO, A. (1879): “Antigüedades de Murviedro”, *Boletín de la Real Academia de la Historia*, I, pp. 426-440.
- DEMPERE, A. (ca. 1782): “Notas sobre los vestigios del termino del Puig, en especial en el campo de Palau”, *Inscripciones, armario de reliquias, lámparas, etc. de la Iglesia del Puig*, ms. Biblioteca Mercedaris del Puig.
- DIAGO, F. (1613): *Anales del Reyno de Valencia*, Valencia.
- ESCOLANO, G. (1610-11): *Décadas de la Insigne y Coronada ciudad y Reino de Valencia*, Valencia.
- ESPINOSA RUIZ, A. (1995): *La investigació arqueològica a la Vila Joiosa*, La Vila Joiosa.
- FITA, F. (1890): “Busto de Palas hallado en Denia”, *El Archivo*, IV, pp. 73-83.
- FITA, F. (1900): “Nuevas inscripciones romanas de Alcorrucén, Écija, Denia, Turís y Abia de Torres”, *Boletín de la Real Academia de la Historia*, 37, pp. 430-444.
- FITA, F. (1901): “Apuntes epigráficos”, *Boletín de la Real Academia de la Historia*, XXXVIII, pp. 84-99.
- GARCÉS, P. (1868): *Carta en la que se informa de la noticia aparecida en un periódico relativa a las lápidas recogidas en Murviedro*, RAH, CAV 9/7978/12.
- GARCÍA Y BELLIDO, A. (1949): *Esculturas romanas de España y Portugal*, Madrid.
- GOBERNA VALENCIA, M. V. (1981): “La Sociedad Arqueológica Valenciana”, *Archivo de Prehistoria Levantina*, XVI, pp. 575-608.
- GOBERNA VALENCIA, M. V. (1985): “Arqueología y Prehistoria en el País Valenciano: Aportaciones a la historia de la investigación”, *Arqueología del País Valenciano: panorama y perspectivas*, Alicante, pp. 9-30.

- HÜBNER, E. (1862): *Die antiken Bildwerke in Madrid*, Berlin.
- IBARRA MANZONI, A. (1879): *Illici, su situación y antigüedades*, Alicante.
- IBARRA, P. (1926): *Elche, materiales para su historia*, Elche.
- JIMÉNEZ SALVADOR, J. L. (1994-95): “Un Herma báquico procedente de Valencia”, *Anas*, 7-8, pp. 219-221.
- JIMÉNEZ SALVADOR, J. L. (1996): “Monumentos funerarios romanos de *Valentia*”, *Saitabi*, 46, pp. 181-194.
- JIMÉNEZ SALVADOR, J. L. dir. (1994): *L'Apol·lo de Pinedo*, València.
- JIMÉNEZ, J. L. i LERMA, J. V. (2001): “Un nuevo contexto para una escultura romana descubierta en Valencia en 1899”, *Saguntum*, 33, pp. 161-166.
- JIMÉNEZ, J. L. i ARASA, F. (2003): “Nuevos hallazgos escultóricos en las excavaciones de L'Almoína (Valencia)”, *Saguntum*, 35, pp. 221-226.
- KOPPEL, E. M^a. (1995): “La decoración escultórica de las *villae* romanas en Hispania”, *Poblamiento rural romano en el sureste de Hispania*, Murcia, pp. 27-48.
- KAGAN, R. L. (1986): *Ciudades del siglo de Oro. Las vistas españolas de Anton Van den Wyngaerde*, El Viso, Madrid.
- LABORDE, A. DE (1806-20): *Voyage pittoresque et historique de l'Espagne*, 2 vols., Paris = *Viatge pintoresc i històric. El País Valencià i les Illes Balears*, Montserrat, 1975.
- LOZA, M^a. L. (1993): *La decoración escultórica de fuentes en Hispania*, Universidad de Málaga, Tesis Doctorales/Microficha, 84, Málaga.
- LLOBREGAT, E. A. (1980): “El Alto Imperio (siglos I a III)”, *Nuestra Historia*, II, Valencia, pp. 77-126.
- MARTÍ FERRANDO, L. (1986): *Historia de la Muy Ilustre Ciudad de Liria*, I, Liria.
- MARTÍ OLIVER, B. (1997): “Les estampes de l'antiguitat en les *Observaciones* d'A. J. Cavanilles”, *Cuadernos de Geografía*, 62, *Segundo Centenario de las Observaciones del Reyno de Valencia*, V. M^a Rosselló i J. F. Mateu eds., pp. 488-489.
- MARTÍN, G. (1970), *Dianium. Arqueología romana de Denia*, Valencia.
- MARTÍNEZ, F. (1760): *Historia de la imagen sagrada de la Virgen Sma. del Puig, primera y principal patrona de la Ciudad, y Reyno de Valencia*, Valencia.
- MARTÍNEZ Y MARTÍNEZ, F. (1928): “Arqueología Valenciana. Hemeroscopeion e Ifach”, *Boletín de la Real Academia de la Historia*, XCII, pp. 752-775.
- MAYANS I SISCAR, J. A. (1771): *Illici, hoy la villa de Elche, ilustrada con varios discursos*, Valencia.
- MAYER, M. (1996): “La circulación del *marmor Numidicum* en Hispania”, *L'Africa romana*, 11, 2, pp. 837-848.
- MAYER, M. (1999): “Las *hermae* decorativas de pequeñas dimensiones. Una nueva aproximación a los ejemplares hispánicos”, *Imago Antiquitatis. Religions et iconographie du monde romain. Mélanges offerts à Robert Turcan*, Paris, pp. 353-363.

- MAYER, M. i RODÀ, I. (1991): “El comercio de mármol en el Mediterráneo y su reflejo en la ciudad romana de Sagunt”, *Saguntum y el mar*, Valencia, pp. 37-45.
- MENEU, P. (1901): “Arqueología bechinense”, *Heraldo de Castellón*, Castellón, 12 de marzo.
- MORA, G. (1998): *Historias de Mármol. La Arqueología Clásica española en el siglo XVIII*, Madrid.
- MORA, G., TORTOSA, T. i GÓMEZ, M^a A. (2001): *Comisión de Antigüedades de la Real Academia de la Historia. Valencia. Murcia. Catálogo e índices*, Madrid.
- MORALES, A. DE (1752): *Lápidas, inscripciones y otros monumentos de Alicante, Elche y sus inmediaciones*, AHN, Secció d'Estat, llig. 2946, n° 22, sign. 734.
- NEUDECKER, R. (1988): *Die Skulpturenausstattung römischer Villen in Italien*, Mainz am Rhein.
- NOGUERA CELDRÁN, J. M. (1996): “Aproximación a un primer *corpus* de la plástica romana de época imperial de la *Colonia Iulia Ilici Augusta* (Elche, Alicante)”, *Actas de la II Reunión sobre escultura romana en Hispania*, Tarragona, 1996, pp. 285-318.
- NOGUERA CELDRÁN, J. M. (2002): “La Venus de Ilici”, *Littera Scripta in honorem Prof. Lope Pascual Martínez*, 2, Murcia, pp. 759-776.
- NOGUERA, J. M. i HERNÁNDEZ CARRIÓN, E. (1993): *El Hypnos de Jumilla y el reflejo de la mitología en la plástica romana de la región de Murcia*, Murcia.
- NOGUERA, J. M. i VERDÚ, V. (1993-94): “Esculturas y elementos esculturados ilicitanos, de la antigua colección Ibarra, en el Museo Arqueológico Nacional”, *Anales de Prehistoria y Arqueología*, 9-10, pp. 269-284.
- OLCINA DOMÉNECH, M. (1991): “El descubrimiento del mosaico de Baco en Sagunto”, *Historiografía de la arqueología y de la Historia Antigua en España (siglos XVIII-XIX)*, J. Arce i R. Olmos eds., Madrid, pp. 49-55.
- OLCINA DOMÉNECH, M. i PÉREZ JIMÉNEZ, R. (1998): *La ciudad ibero-romana de Lucentum (El Tossal de Manises, Alicante). Introducción a la investigación del yacimiento arqueológico y su recuperación como espacio público*, Alicante.
- OLMO, J. V. DEL (1653): *Lithologia o explicación de las piedras y otras Antigüedades halladas en la çanjas que se abrieron para los fundamentos de la Capilla de nuestra Señora de los Desamparados de Valencia*, Valencia.
- PALAU, M. A. (ca. 1643): *Diana desenterrada. Antiguas memorias y breve recopilación de los más notables sucesos de la ciudad de Denia y su famoso templo de Diana, desde su antiquísima fundación hasta el estado presente*, Alicante, 1975.
- PALOMARES, E. (1966): “Hallazgos arqueológicos de Sinarcas”, *Archivo de Prehistoria Levantina*, XI, pp. 231-248.
- PALOS Y NAVARRO, H. (1804): *Relacion de las antigüedades que en el día existen en la memorable ciudad de Sagunto despues Murviedro*, RAH, CAI-V/9/3929/3.
- PEREIRA MENAUT, G. (1979): *Inscripciones romanas de Valencia*, SIP. Serie de Trabajos Varios, 64, Valencia.

- PÉREZ BALLESTER, J. i ARASA, F. (en premsa): “El poblament romà de la Ribera i la via Augusta. Un estat de la qüestió”, *Actes de la VI Assemblea d’Història de la Ribera*.
- PINGARRÓN SECO, E. (1981): *Estructuras del poblamiento rural romano entre los ríos Magro y Palancia*, Tesi de Llicenciatura, València.
- PLA Y CABRERA, V. (1821): *Disertación histórico-crítica de las antigüedades de la villa de Almenara y descubrimiento de su famoso templo de Venus. Carta primera*, Valencia.
- PONZ, A. (1789): *Viage de España, en que se da noticia de las cosas mas apreciables y dignas de saberse, que hay en ella*, IV, Madrid.
- POULSEN, F. (1933): *Sculptures antiques des musées de province espagnols*, København.
- RAMOS FERNÁNDEZ, R. (1975): *La ciudad romana de Ilici. Estudio arqueológico*, Alicante.
- RAMOS FOLQUÉS, A. (1953): “Mapa arqueológico del término municipal de Elche (Alicante)”, *Archivo Español de Arqueología*, XXVI, pp. 323-354.
- REINACH, S. (1906-1908): *Répertoire de la statuaire grecque et romaine*, II i V, Paris.
- RIBELLES, B. (1820): “Antigüedades descubiertas en los contornos de la Villa de Almenara, distante poco mas de una legua de la famosa Sagunto”, *Diario de la Ciudad de Valencia*, 51-52, 20-21 de febrer, pp. 221-228.
- RIBELLES, B. (ms. 17): *Colección de lápidas y antigüedades romanas de la ciudad y reyno de Valencia*, Arxiu dels PP. Dominicans València (segle XIX).
- RIBELLES, B. (ms. 81): *Documentos varios*, Arxiu dels PP. Dominicans de València (segle XIX).
- RIBELLES, B. (ms. 83): *Diversos*, Arxiu dels PP. Dominicans de València (segle XIX).
- RIBERA LACOMBA, A. (1983): *La arqueología romana en la ciudad de Valentia (Informe preliminar)*, Valencia.
- RÜCKERT, C. (1998): “Miniaturhermen aus Stein. Eine vernachlässigte Gattung kleinformatiger Skulptur der römischen Villeggiatur”, *Madridrer Mitteilungen*, 39, pp. 176-237.
- SÁNCHEZ, M^a. J., BLASCO, E. i GUARDIOLA, A. (1986): *Portus Illicitanus. Datos para una síntesis*, Santa Pola.
- SANCHIS Y SIVERA, J. (1920): *La Diócesis Valentina. Estudios históricos*, Valencia.
- TORMO, E. (1932): *Valencia: los museos*, Centro de Estudios Históricos, Fichero de Arte Antiguo, Madrid.
- TRAMOYERES BLASCO, L. (1917): “Antigüedades romanas de Puzol”, *Boletín de la Real Academia de la Historia*, LXXI, pp. 38-52.
- VALCÁRCEL, A. (1776): *Antigüedades de la Albufereta*, RAH, CAI-A 9/3929/2.
- VALCÁRCEL, A. (1780): *Lucentum oy la ciudad de Alicante en el Reyno de Valencia*, Valencia.
- VALCÁRCEL, A. (1803): *Parecer que de orden de la Real Academia presenta su individuo el Principe Pio sobre los monumentos de antigüedad relativos á la Villa de Elche con el concepto que puede formarse sobre la situación geográfica de la Colonia Ilici*, RAH, CAI-A 9/3929/6.

VALCÁRCEL, A. (1852): *Inscripciones y antigüedades del Reino de Valencia, Memorias de la Real Academia de la Historia*, VIII.

VALCÁRCEL, A. *et al.* (1964): *Lucentum latinorum*, Alicante.

ZACARÉS, J. M. (1845): “El Palacio Real. (Conclusion)”, *El Fénix, Periódico Universal, Literario y Pintoresco*, 5, Domingo 2 de Noviembre, Valencia, pp. 38-39.