

H. SCHUBART y V. PASCUAL

(Alemania)      (Alcoy)

## **Datación por el carbono 14 de los estratos con cerámica cardial de la Coveta de l'Or**

La «Coveta de l'Or» se halla en la zona limítrofe entre las provincias de Alicante y Valencia (fig. 1), en término de Beniarrés, inmediatamente después de la cual, en lo alto del puerto de carretera que lleva a Castellón de Rugat, hay un camino forestal que conduce a las proximidades del yacimiento (fig. 2).

Su entrada se halla en la vertiente sur del monte Benicadell, está orientada hacia el S. O. y tiene unos seis m. de ancho por tres m. de alto. Nuestra mirada se extiende desde el valle del Serpis, remonta el curso del río hasta cerca de Alcoy y le acompaña en su descenso en dirección a Gandía. La cueva está a una altura, aproximada, de 650 m. s. n. m.

Su interior consiste en una oquedad casi oval de unos 40 m. de longitud por 20 m. de ancho, con declive hacia el interior, terminando en una grieta de donde se ha extraído abundante material, evidentemente arrastrado por las aguas desde partes superiores de la cueva (fig. 3).

Geológicamente pertenece al Cretáceo Superior.

Tras las exploraciones preliminares llevadas a cabo en 1934 por el Servicio de Investigación Prehistórica de Valencia bajo la dirección del doctor Pericot, consecuencia del descubrimiento del yacimiento por el señor Pardo (1), volvieron a realizarse nuevas prospecciones en 1954 por don

---

(1) I. BALLESTER TORMO: "La labor del Servicio de Investigación Prehistórica y su Museo en el pasado año de 1934". Valencia, 1935; pág. 11.

Camilo Visedo (2), y en los años 1955 a 1958 se efectuaron por el Servicio de Investigación Prehistórica de Valencia, bajo la dirección de los



Figura 1

señores San Valero y Pascual, diversas campañas de excavaciones que dieron por resultado una estratigrafía clara en 1,50 m. de espesor, por término medio, formada por varias capas (3).

(2) C. VISEDO MOLTO: "Alcoy. Geología, Prehistoria". Alcoy, 1959; pág. 40.

C. VISEDO MOLTO: "Coveta de l'Or. Beniarrés (Alicante)". Noticiario Arqueológico Hispánico, V. Madrid, 1962; pág. 58.

(3) E. PLA BALLESTER: "Actividades del S. I. P. (1946-1955)". Archivo de Prehistoria Levantina. Valencia, 1957; pág. 195.

E. PLA BALLESTER: "Actividades del S. I. P. (1956-1960)". Archivo de Prehistoria Levantina, IX. Valencia, 1961; pág. 215.

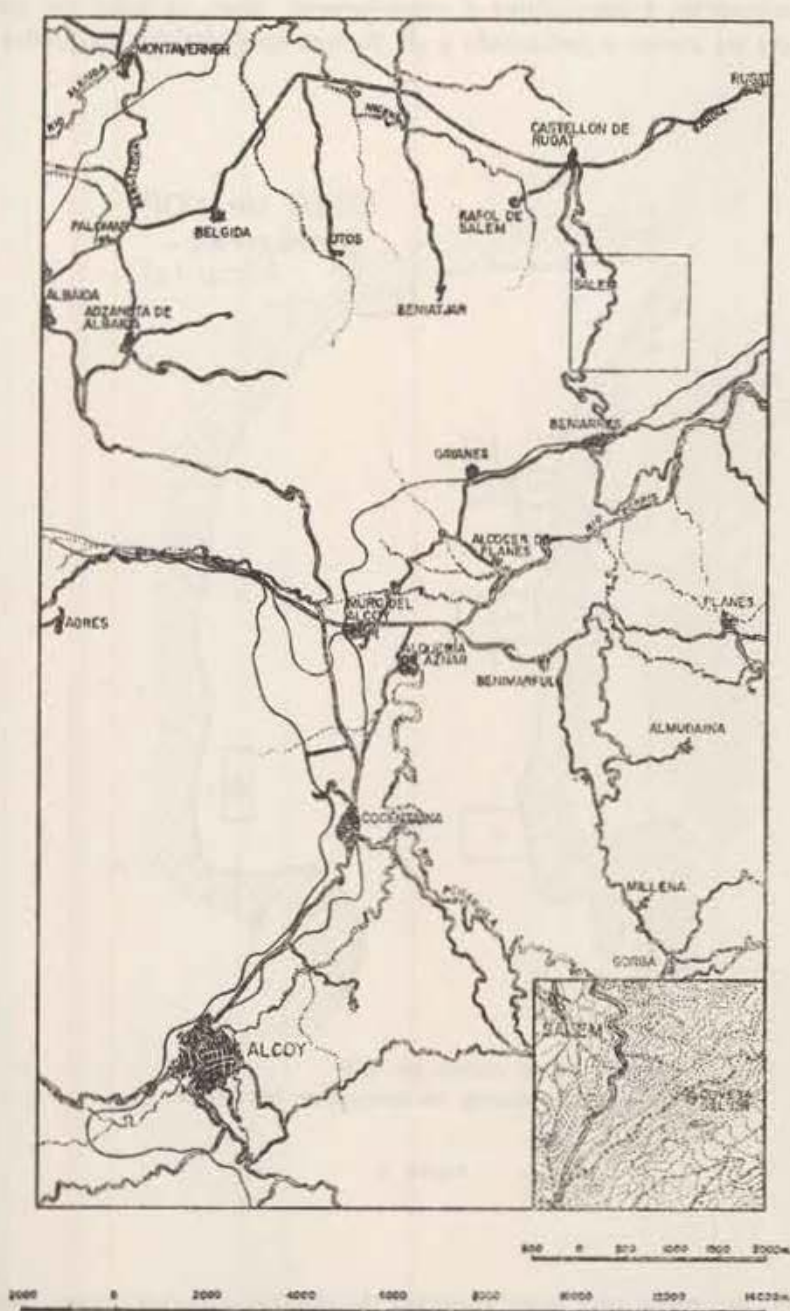


Figura 2

El abundante material hallado está compuesto por pequeñas hojas de sílex, microlitos trapezoidales y semi-lunares, gran variedad de puntas de flecha de aletas y pedúnculo y de formas geométricas, pequeñas ha-

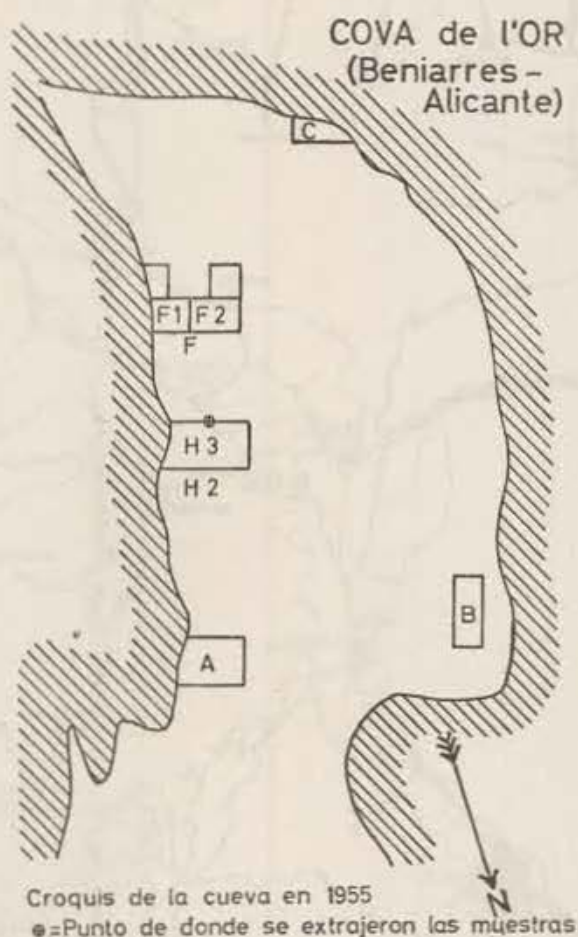


Figura 3

chuelas, así como una gran variedad de objetos diversos, como huesos, punzones, espátulas, cucharas, colgantes, anillos, etc.

Destaca, sin embargo, por su especial interés la cerámica cardial, de

la que se hallaron fragmentos con decoración incisa o con verdugones. Esta cerámica fue encuadrada en el neolítico hispano-mauritano (4).

Sobre la totalidad de los hallazgos obtenidos en las excavaciones se está preparando una publicación, a la que en este lugar no debemos ni

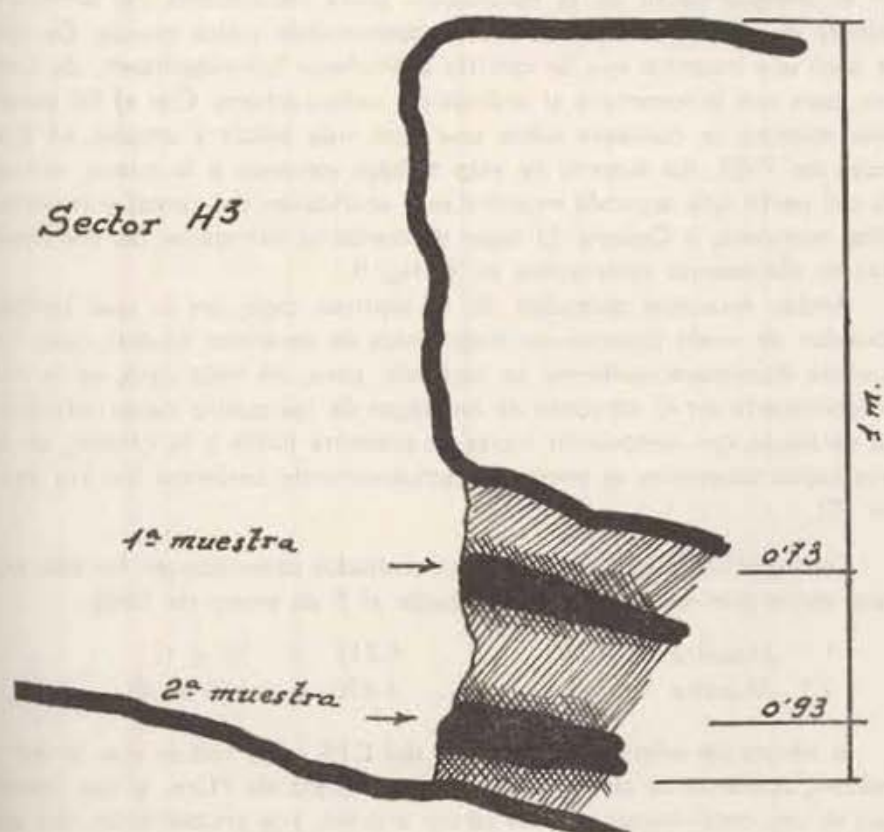


Figura 4

podemos anticiparnos. Algún material se halla en el Museo Arqueológico Municipal de Alcoy (Láms. I y II), procedente de las prospecciones del señor Visado, mientras que el de las prospecciones de 1934 y excavaciones de 1955 a 1958, efectuadas por el Servicio de Investigación Prehis-

(4) D. FLETCHER VALLS: "Toneles cerámicos neolíticos". Crónica del VII Congreso Nacional de Arqueología (Barcelona, 1961). Zaragoza, 1962; pág. 148 y ss.

D. FLETCHER VALLS: "Nuevos datos sobre las relaciones neolíticas entre las costas españolas y del Mediterráneo Oriental". Homenaje a P. Bosch Gimpera, México, 1963; pág. 167.

tórica de Valencia, ha pasado a formar parte del Museo de Prehistoria de la Diputación de Valencia.

En junio de 1960 y con ocasión de un viaje de estudios de uno de nosotros (Schubart, del Instituto Arqueológico Alemán, de Madrid), visitó la «Coveta de l'Or», en compañía del capataz de las excavaciones. En el antiguo perfil de la excavación podía reconocerse un almacenamiento de cereal, del que se habían desprendido varios granos. De ellos se sacó una muestra que se remitió al Profesor Schwabedissen, de Colonia, para que la sometiera al análisis del radio carbono. Con el fin de que este examen se realizara sobre una base más sólida y amplia, el 2 de mayo de 1963, los autores de este trabajo volvimos a la cueva, retirando del perfil una segunda muestra más abundante del cereal y remitiéndola, asimismo, a Colonia. El lugar de donde se extrajeron las dos muestras es claramente reconocible en la fig. 4.

Ambas muestras proceden de la séptima capa, en la que también abundan de modo especial los fragmentos de cerámica cardial, cuya frecuencia disminuye conforme se asciende, pero, en todo caso, es la nota predominante en el conjunto de hallazgos de las cuatro capas inferiores. La cerámica con decoración incisa se presenta junto a la cardial; en las tres capas superiores se encontró exclusivamente cerámica lisa sin decorar (5).

Consignamos a continuación los resultados obtenidos en los dos análisis, datos que nos fueron comunicados el 5 de enero de 1965:

1.º Muestra de 1960 .....	4.315 ± 75 a. C.
2.º Muestra de 1963 .....	4.670 ± 160 a. C.

Si hemos de admitir los métodos del C14 y las fechas que arriba se indican, doblemente confirmadas en «La Coveta de l'Or», y que todavía han de ser confirmadas por un tercer análisis, nos encontramos con que el punto de partida del Neolítico Inferior en la Península Ibérica lo constituye una fecha que hasta el momento apenas se había visto defendida, pero que encaja perfectamente, tanto en el cuadro de conjunto de las culturas neolíticas del Mediterráneo, como dentro del marco de su desarrollo en la Península.

Entre la datación del C14 para los concheros mesolíticos de Moita do Sebastiao (Muge, Portugal) (5.350 ± 350 a. C.) y la arrojada para la fortaleza eneolítica de Los Millares (Almería) (2.340 ± 85 a. C.) se hallan hoy las nuevas fechas citadas para la cerámica cardial primitiva del

(5) FLETCHER: *Ops. cit. nota anterior.*

litoral español valenciano. Esta comarca costera se halla abierta en todas las épocas a influencias orientales; las formas cerámicas de la Península Ibérica se explican en relación con las del Mediterráneo Oriental. Las fechas más altas de Oriente admiten como muy probables las recientes dataciones del C14 en España.

Unicamente esta corriente de relaciones culturales transmitidas durante el Neolítico Inferior a través del Mediterráneo, explica la expansión de espelta en la «Coveta de l'Or». La espelta casi sólo se conoce en Oriente y en una zona que abarca hasta el centro de Europa, por donde se extendió partiendo del Este, no habiéndose encontrado hasta ahora en la región occidental del Mediterráneo (6).

Así, pues, los análisis del C14 y el examen del cereal proporcionan datos esenciales para la historia del inicio del Neolítico en la Península Ibérica, momento que deberá ser objeto de estudio más detallado en otro lugar (7).

(6) Véase sobre esta cuestión el interesante estudio que de la doctora María Hopf se publica en el presente Archivo. Agradecemos a la doctora Hopf su amable información previa.

(7) En la actualidad, después de esta importante aportación sobre la Coveta de l'Or, disponemos para las tierras valencianas de los siguientes análisis:

— Coveta de l'Or (neolítico) ... ..	4.315 ± 75 a. C.
— Ereta del Pedregal (eneolítico bronce) ... ..	1.980 ± 250 a. C.
— Pic dels Corbs (bronce) ... ..	1.581 ± 100 a. C.

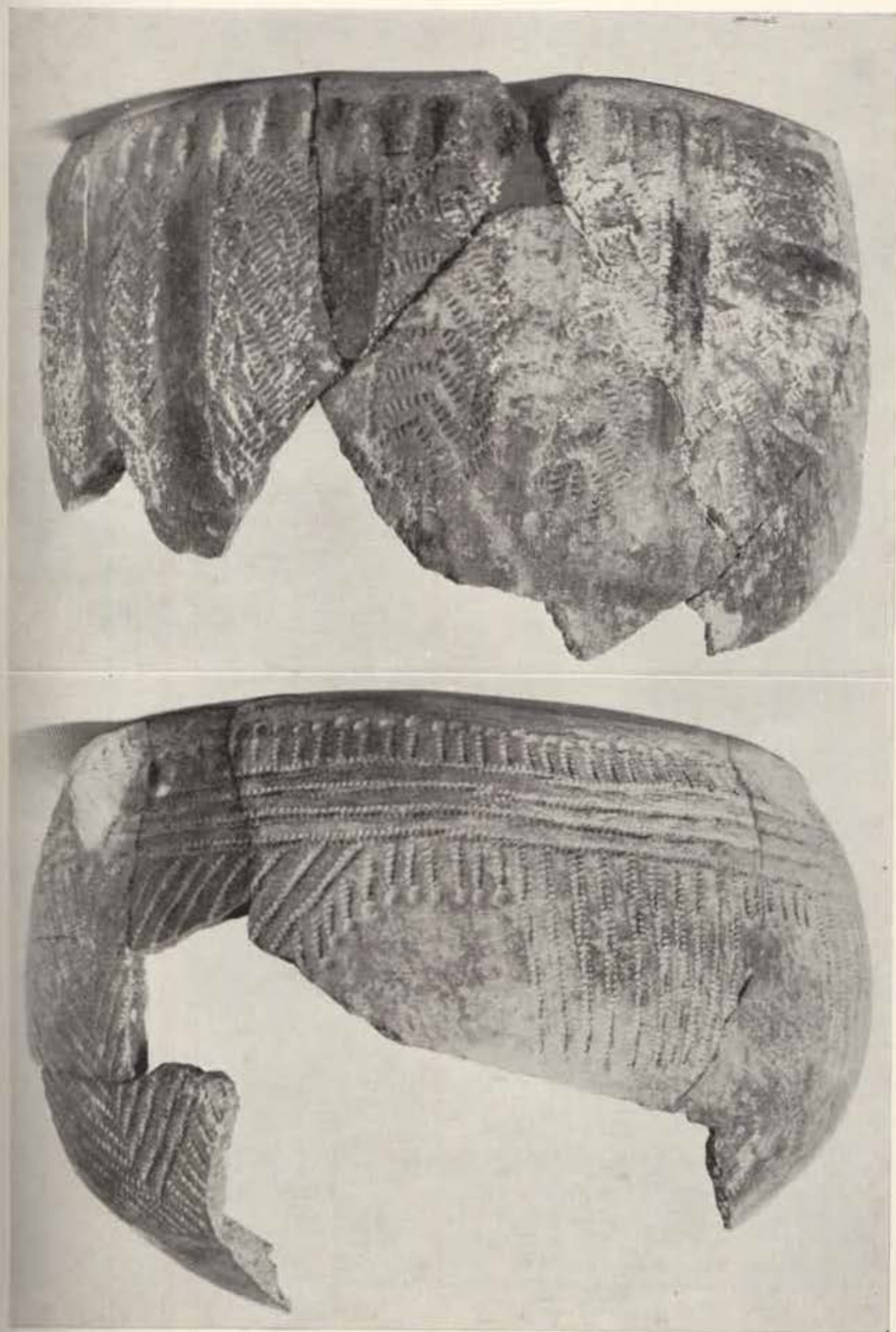
...the ... of ...

...the ... of ...

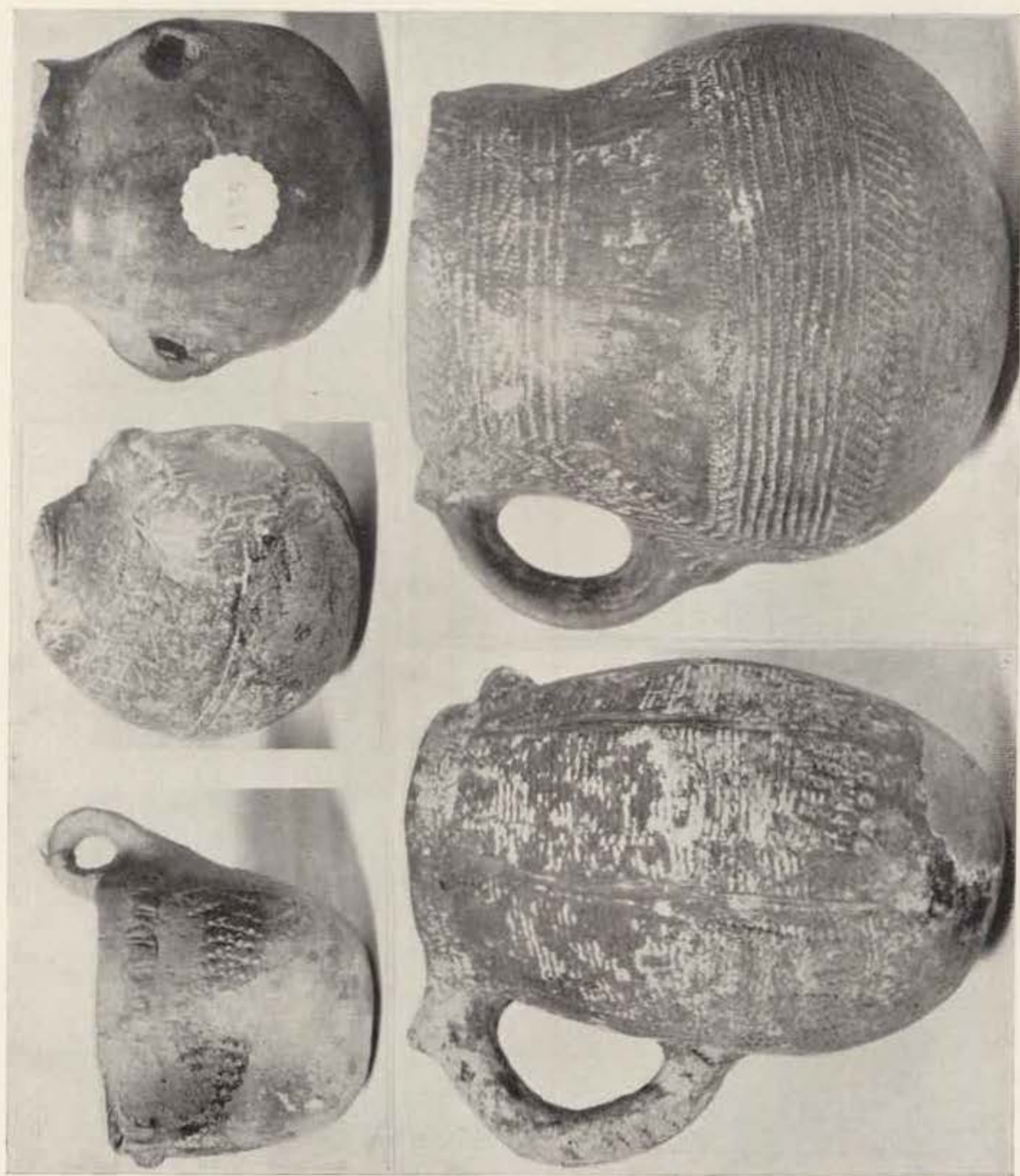
...the ... of ...

...the ... of ...





Vasos de cerámica cardial de la Cova de l'Or. Museo Municipal de Alcoy  
(T. n.)



Vasos de la Cova de l'Or. Museo Municipal de Alcoy

(T. n.)