

LUIS PERICOT

Trabajos del Servicio de Investigación Prehistórica

El poblado ibérico del «Charpolar»

En una de sus exploraciones por la interesante comarca que sirve de paso entre Pego y Denia, por una parte, y el antiguo condado de Cocentaina, por otro, hubo de fijarse nuestro colaborador D. Fernando Ponsell en el monte conocido por «El Charpolar», que en estratégica posición domina el valle de Gallinera, hallándose enclavado entre los términos municipales de Alcalá, Margarida y Benisili (provincia de Alicante). Indudablemente el paso indicado hubo de tener importancia como vía comercial en los siglos del apogeo ibérico, y a través de él debieron circular muchas de las influencias que la cultura griega, desde la costa y en especial desde la cercana factoría de Heme-roscopion, ejerció sobre la indígena. La importancia del estudio del mayor número posible de estaciones ibéricas en el *hinterland* de Denia es, pues, evidente.

El señor Ponsell pudo visitar el poblado y practicar en él algunas sencillas catas, suficientes para comprobar el interés que ha de ofrecer una excavación completa del mismo, que esperamos no ha de tardar en poder realizarse. Vamos a dar cuenta someramente del resultado de dicha exploración. El material hallado ocupa una de las vitrinas del Museo de Prehistoria de la Diputación de Valencia.

EL POBLADO (v. lám. 1, 1)

Situado a más de 900 ms. de altura, ocupa una meseta de forma que se acerca a la rectangular, con declives pronunciados y rocosos por tres de sus lados y cortada a pico por el lado Norte. La parte del monte que mira a Occidente es la que ofrece una subida más suave

y una más fácil entrada al poblado. Aún sin realizar su excavación, se percibe la existencia de varios muros, uno exterior, que sigue el contorno de la meseta, y otros interiores, al parecer encerrando en rectángulo al verdadero poblado, cuya dimensión máxima pasa poco de los 100 ms.; se aprecia también la acumulación de defensas por el lado menos protegido naturalmente. Dentro del recinto del poblado se observan los restos de numerosas habitaciones, en una de las cuales se realizaron las catas que han producido el material que vamos a describir.

OBJETOS DE HIERRO (v. lám. I, 2 y II, 1, 2, 3 y 4)

Son numerosos, como en otros poblados de la región (Covalta, La Bastida), lo cual indica que nos hallamos en un territorio de intensa metalurgia. Sobresalen: una falcata a la que falta gran parte del mango, teniendo la mitad inferior de la hoja muy deteriorada, siendo por ello la primera reconstrucción hecha de la misma algo defectuosa; su longitud es de 61 cms. y la anchura en el comienzo de la hoja de 6,5 cms. Una argolla, articulada en el centro, formando dos grandes anillos (7 cms. de diámetro) doblados, en sus extremos; la longitud máxima de la pieza es de 25 cms., el ancho de la lámina de 2,5 cms.; el ceñir perfectamente el cuello de una persona sugiere la idea de un instrumento de prisión. Una llave con el mango doblado y terminado en un anillo y con cuatro dientes, siendo la longitud de la varilla de la que nacen estos últimos, 7,5 cms. Una hoz, rota en la punta, de 25 cms. de long. Una azuela de 17 cms. de long. y 3 cms. de anchura en el filo. Un cincel tubular de 2 cms. de anchura y 10,5 centímetros de longitud. Por último, una varilla de 28 cms. de longitud, con los extremos doblados; una placa rectangular (10 × 8 cms.), con orificios en los ángulos y una varilla curvada de sección circular

OBJETOS DE BRONCE (v. lám. II, 4)

Una aguja finísima, algo doblada, de 6 cms. de long. y 2 mm. de ancho en la cabeza, que tiene forma cuadrada. Una aguja saquera, doblada, de cabeza rota; su longitud es de 14 cms. y el ancho de la cabeza de 4 mm. Un anillo de 2,7 cms. de diámetro. Un cardium, de 3 cms. de diámetro. Un peso, de forma troncocónica, superficie algo cóncava y agujero central; diám. de la base, 2 cms.; altura, 1,6 cms.; peso, 35 grs. Fragmento de una fíbula de doble resorte (4 centímetros de longitud).

OBJETOS VARIOS (v. lám. II, 4 y III, 1)

Un anillo de hueso de 2,8 cms. de diámetro y 1 cm. de anchura. Una moneda ibérica de bronce, de Cástulo. Una piedra de molino de 75 cms. de diámetro. Ocho fusayolas, de las que cinco ofrecen el tipo curioso cónico con abultamiento más o menos acentuado en la parte superior; una de éstas muestra una línea incisa cerca de la base; las tres restantes son de los tipos troncocónico, bitroncocónico y esferoidal, la primera de ellas con dos series de líneas puntilladas que dejan en el centro una estrecha faja lisa.

CERÁMICA (v. lám. III, 2 y 3)

Son ya bastantes las piezas de cerámica que han podido reconstruirse. De ellas, dos, un plato reconstruido y un fondo de plato, son de especie campaniana. Entre las restantes, ibéricas, sobresalen cuatro fragmentos de bellísima decoración de espirales y vegetal estilizada, con rayado que llena los motivos, y animal, viéndose en tres de los fragmentos conservados, que posiblemente pertenecían a una sola y grande vasija, patas y un cuarto trasero de caballo. El resto comprende 21 piezas, la mayoría reconstruidas y a torno. Entre ellas notamos una vasija cilíndrica de 15 cms. de altura y 18,5 cms. de diámetro máximo; una vasija de panza esférica y boca en embudo de 14 centímetros de anchura máxima y de altura; un vaso bitroncocónico, con asa de 9,5 cms. de altura y 6,5 cms. de diám. de la boca; varias vasijas más o menos ovoideas más toscas; un pequeño jarrito con asa, con salientes en el punto en que ésta se enlaza con el borde; varios vasitos finos, uno de ellos de la especie negra campaniforme, frecuente en las estaciones ibéricas, y un plato de 21 cms. de diámetro. El resto de las piezas cerámicas lo constituyen tapaderas, platos y vasijas de varias formas, en general de factura más tosca que los descritos anteriormente; hecho a mano es un tarro casi cilíndrico, de 9 cms. de altura y 10 cms. de diám. de la boca. Las dos primeras de las vasijas descritas y el plato de buena técnica, muestran decoraciones bien conservadas. En todas ellas se reducen a los motivos geométricos: fajas, zig-zags, rombos, series de líneas onduladas y segmentos de círculos concéntricos.

DEDUCCIONES

Las sencillas catas realizadas permiten ya suponer que se trata de un poblado que puede proporcionar abundante material; resalta la riqueza en piezas de hierro y bronce con ejemplares poco frecuentes como la argolla y aún la misma falcata. Aquélla es parecida a otros ejemplares procedentes de las necrópolis de la meseta, especialmente al ejemplar hallado en el cerro de los Castejones (Calatañazor) (1), al de la necrópolis de Almedinilla (2) y al del campamento V de Renieblas (3).

También es interesante la fíbula de doble resorte de la que se han encontrado otros ejemplares en estaciones ibéricas de Levante y el Bajo Aragón (Villaricos, sepulcro de Salzadella, poblado de San Antonio de Calaceite). Otras consideraciones respecto a las restantes piezas interesantes, las reservamos para cuando se publique extensamente el resultado de las excavaciones en este poblado. Únicamente nos fijaremos en las representaciones de caballos y haremos notar también el interés de las fusayolas, con abultamiento en la parte superior, raras en las estaciones ibéricas de Levante, aunque pueden encontrarse paralelos a las mismas.

De alto interés son las representaciones de caballos en la cerámica, pues muestran uno de los tipos más elevados a que llegó el arte de la decoración entre los iberos, y del que nos quedan pocos ejemplares. Se conocen representaciones de caballos en los vasos de Archena,

(1) V. BLAS TARACENA: *Excavaciones en diversos lugares de la provincia de Soria* (Memorias de la Junta Sup. de Excs. y Antigs. núm. 75, 1924-25), pág. 22, lám. VI. La pieza de que habla el señor Taracena es fundamentalmente idéntica a la del Charpolar, aunque ésta se halle reducida a la sola argolla y le falten las otras piezas menores que en Calatañazor se articulan con ella. Además en el Charpolar se trata, por su mayor tamaño, no de esposas, sino de un dogal lo cual explica su mayor sencillez.

(2) V. P. PARIS-A. ENGEL: *Fouilles et recherches a Almedinilla* (Rev. Archéologique, 4.º ser., t. VIII, 1906) p. 84. Por la descripción se trata también de un dogal o cepo de prisionero diferenciándose el de Almedinilla por tener los extremos en forma de piezas en espiga que ajustan al cerrarse. En el caso del Charpolar la presencia de los anillos terminales sugiere la idea de un cierre mediante una cadena o candado.

(3) V. A. SCHULTEN: *Numantia*, I, IV (*Die Lager bei Renieblas*); la descripción, en la pág. 226, es debida al especialista M. von Groller; reproducido en la lám. 49, 1, a, b.; en este ejemplar se trata de un cepo para los tobillos ya que su diámetro no pasa de 12 cms.; termina en anillas, una de las cuales, alargada, se introduce en la otra, circular, obteniéndose un curioso cierre.

Elche, La Serreta (Alcoy), Oliva, Calaceite, Azaila y Numancia (1). Los hallados en el Charpolar vienen, pues, a hacer más denso el mapa de tales representaciones en la región levantina. No es posible comparar por completo su estilo con el de los otros ejemplares conocidos, por faltar en el Charpolar las cabezas y partes anteriores de los caballos. Hagamos observar, al lado de una interpretación algo defectuosa de la pata de uno de los fragmentos, la aparición, en la única que se ve completa del espolón bien acusado (v. fig. 1), lo cual contrasta con la forma triangular de la pezuña en Alcoy y Archena, y que en cambio volvemos a encontrar en algunas representaciones



Fig. 1. Fragmento de vaso ibérico del poblado del Charpolar, con decoración vegetal estilizada y parte de un caballo (dib. Ponsell).

de caballos de las estelas del Bajo

Aragón (2). Los motivos vegetales estilizados que aparecen junto con los caballos, y que desgraciadamente se conservan solo en muy reducida parte, son de una perfección y riqueza de combinaciones no superada, presentando el mismo rayado interior de los motivos de los vasos más perfectos de la región (Elche, Archena, Oliva) (v. figuras 1 y 2).



Fig. 2. Fragmento de vaso ibérico del poblado del Charpolar con decoración vegetal estilizada y parte de dos caballos (dib. Ponsell).

(1) Los vasos de Archena, Elche, La Serreta y Numancia han sido reproducidos con frecuencia. La necrópolis de Oliva se halla inédita, pero en algunos trabajos recientes se han publicado fotografías de alguna de sus vasijas. Por vez primera se publica el desarrollo de las representaciones humanas y animales de sus dos vasos más importantes en el trabajo de P. BOSCH GIMPERA, inserto en el presente ARCHIVO. Para las numerosas e interesantes representaciones halladas en Azaila v. J. CABRÉ, *La cerámica pintada de Azaila*, Archivo español de Arte y Arqueología, n.º VI, 1926, p. 215.—Ibid., *Las estilizaciones de aves y caballos de Azaila*, Actas y Memorias de la Sociedad Española de Antropología, Etnografía y Prehistoria, t. v, 1926, mem. XLIII.

(2) V. P. BOSCH GIMPERA: *Les investigacions de la cultura ibérica al Baix Aragó*, Anuari del Institut d'Estudis Catalans, vol. VI, 1915-20, págs. 641 y sigs., fig. 493. En este trabajo pueden verse reproducidas las toscas representaciones de caballos del poblado de S. Antonio (Calaceite).

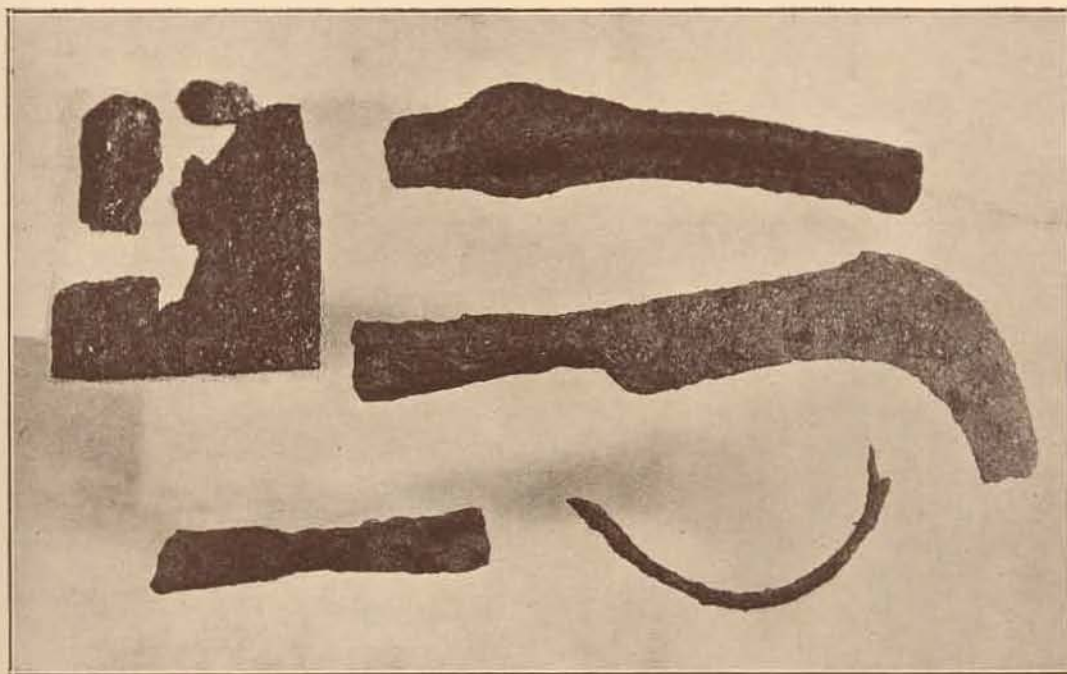
Otras consideraciones, así como un intento de dotar de cronología a este poblado, han de dejarse para cuando se excave en mayor escala. Sin embargo, de lo encontrado hasta ahora parece deducirse que el poblado es de la mejor época de la cultura ibérica del S. E., debiendo atribuirse el hallazgo de la moneda de Cástulo a un hecho casual, pues no hay otros restos de época tan avanzada, y que si hemos de conceder valor decisivo a los fragmentos de cerámica campaniana, este poblado podría atribuirse al segundo período de la cultura ibérica de Levante, que corresponde aproximadamente al siglo III a. de J. C según el sistema de P. Bosch Gimpera (1)



(1) V. entre otros trabajos de sistematización de este autor, *L'estat actual del coneixement de la civilització ibèrica del regne de València*. Anuari del Institut d'Estudis Catalans, vol. VI, 1915-20, pág. 624 sigs.—*El estado actual de la investigación de la cultura ibérica*, Bol. R. Ac. de la Historia, Madrid, 1929.



1

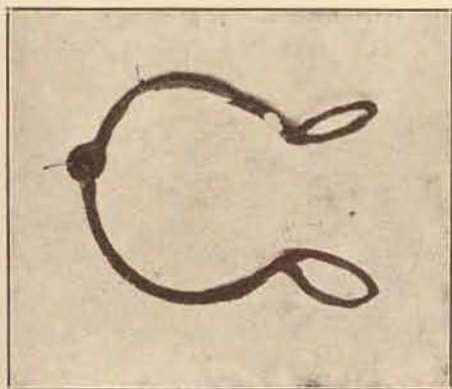


2

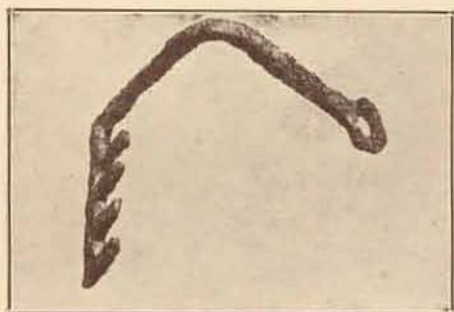
1. Vista del poblado tomada desde el S. E. — 2. Objetos de hierro (2/5 aprox.).



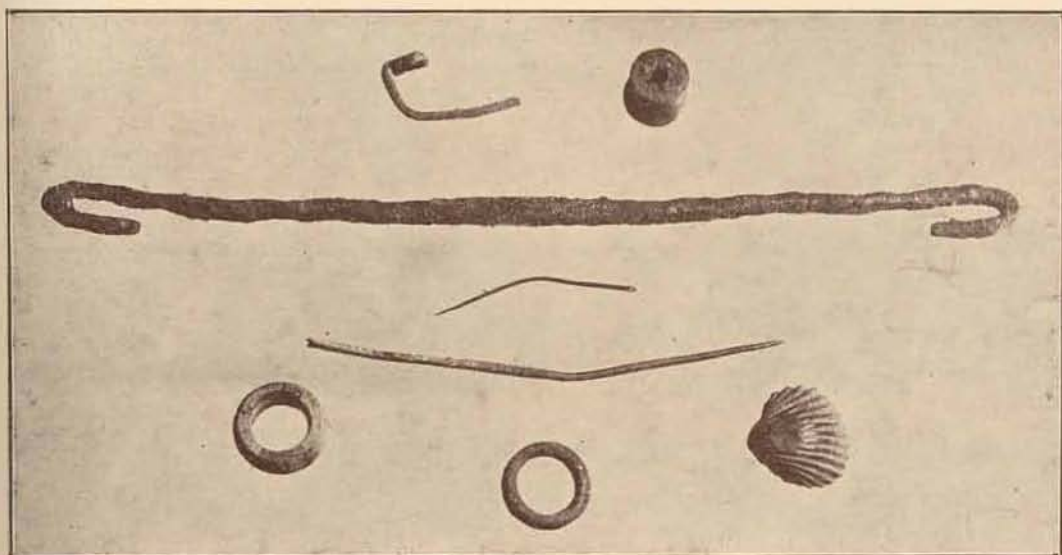
1



2



3



4

1. Falcata — 2. Dogal de hierro (1/5 aprox.) — 3. Liave de hierro (1/4 aprox.) — 4. Objetos de hierro, bronce y hueso



1



2



3

1. Fusayolas — 2 y 3. Cerámica Ibérica.